

設計内訳書（国費）

工事名	平成30年度 松ヶ浜謡団地排水整備工事				事業区分 工事区分	道路新設・改築 道路改良	
工事区分・工種・種別・細別	規格	単位	数量	単価	金額	数量・金額増減	摘要
道路改良							
		式	1				
排水構造物工							
		式	1				
作業土工							
		式	1				
床掘り	土質:土砂						単 1号
		m3	60				
土砂等運搬	土質:土砂(岩塊・玉石混り土含む)						単 2号
		m3	60				
埋戻し	土質区分:土砂,土質:山砂						単 3号
		m3	10				
側溝工							
		式	1				
プレキャストU型側溝	U型側溝規格:PU3-250-250						単 4号
		m	265				
管渠工							
		式	1				
鉄筋コンクリート台付管	管規格:CSB φ 250						単 5号
		m	5				
集水桝・マンホール工							
		式	1				
プレキャスト集水桝	桝規格:450-450-550						単 6号
		箇所	1				
構造物撤去工							
		式	1				

設計内訳書（国費）

工事名	平成30年度 松ヶ浜謡団地排水整備工事				事業区分 工事区分	道路新設・改築 道路改良	
工事区分・工種・種別・細別	規格	単位	数量	単価	金額	数量・金額増減	摘要
構造物取壊し工							
		式	1				
舗装版切断	舗装版種別:アスファルト舗装版,アスファルト舗装版厚:15cm以下						単 7号
		m	280				
舗装版破砕	舗装版種別:アスファルト舗装版,舗装版厚:5cm						単 8号
		m2	139				
コンクリート構造物取壊し	構造物区分:鉄筋構造物,工法区分:機械施工,施工規模:10m3以上						単 9号
		m3	11				
コンクリート構造物取壊し	構造物区分:無筋構造物,工法区分:機械施工,施工規模:10m3以上						単 10号
		m3	11				
暗渠排水管撤去	VP φ 100						単 11号
		m	5				
運搬処理工							
		式	1				
殻運搬処理	As殻						単 12号
		m3	7				
殻運搬処理	Co殻(有筋)						単 13号
		m3	11				
殻運搬処理	Co殻(無筋)						単 14号
		m3	11				
廃プラ運搬処理							内 1号
		式	1				
舗装工							
		式	1				
アスファルト舗装工							
		式	1				

設計内訳書（国費）

工事名	平成30年度 松ヶ浜謡団地排水整備工事				事業区分 工事区分	道路新設・改築 道路改良	
工事区分・工種・種別・細別	規格	単位	数量	単価	金額	数量・金額増減	摘要
不陸整正	補足材：RC-40 t=2cm						単 15号
		m2	55				
下層路盤	RC-40 t=30cm						単 16号
		m2	82				
表層	再生密粒度As(20F) t=5cm						単 17号
		m2	137				
表層	再生密粒度As(20F) t=3.4cm						単 18号
		m2	2				
仮設工							
		式	1				
水替工							
		式	1				
ポンプ排水							単 19号
		現場	1				
交通管理工							
		式	1				
交通誘導警備員							単 20号
		人日					
直接工事費							
		式	1				
共通仮設							
		式	1				
共通仮設費（率計上）							
		式	1				
純工事費							
		式	1				

設計内訳書（国費）

工事名	平成30年度 松ヶ浜謡団地排水整備工事				事業区分 工事区分	道路新設・改築 道路改良	
工事区分・工種・種別・細別	規格	単位	数量	単価	金額	数量・金額増減	摘要
現場管理費		式	1				
工事原価		式	1				
一般管理費等		式	1				
工事価格		式	1				
消費税額及び地方消費税額		式	1				
工事費計		式	1				

設計内訳書（単費）

工事名	平成30年度 松ヶ浜謡団地排水整備工事				事業区分 工事区分	道路新設・改築 道路改良	
工事区分・工種・種別・細別	規格	単位	数量	単価	金額	数量・金額増減	摘要
道路改良							
		式	1				
排水構造物工							
		式	1				
側溝工							
		式	1				
パレットコンクリート							単 21号
		m3	0.04				
仮設工							
		式	1				
交通管理工							
		式	1				
交通誘導警備員							単 22号
		人日					
直接工事費							
		式	1				
共通仮設							
		式	1				
共通仮設費							
		式	1				
準備費							
		式	1				
剪定及び運搬処分費							内 2号
		式	1				
共通仮設費（率計上）							
		式	1				

設計内訳書（単費）

工事名	平成30年度 松ヶ浜謡団地排水整備工事				事業区分 工事区分	道路新設・改築 道路改良	
工事区分・工種・種別・細別	規格	単位	数量	単価	金額	数量・金額増減	摘要
純工事費							
		式	1				
現場管理費							
		式	1				
工事原価							
		式	1				
一般管理費等							
		式	1				
工事価格							
		式	1				
消費税額及び地方消費税額							
		式	1				
工事費計							
		式	1				

一式当り内訳書

単価使用年月	2018.07
歩掛適用年月	2018.07
労務調整係数	1.000-00000 0.0 0

内 1号	廃プラ運搬処理							
	名称・規格	条件	単位	数量	単価	金額	数量・金額増減	摘要
	現場発生品・支給品運搬	クレーン装置付2t級2t吊, 20.0km以下, 0.1t以下	回	1				
	処分費(m3)	無	m3	0.01				単 31号
	合計							

一式当り内訳書

単価使用年月	2018.07
歩掛適用年月	2018.07
労務調整係数	1.000-00000 0.0 0

内 2号	剪定及び運搬処分費							
	名称・規格	条件	単位	数量	単価	金額	数量・金額増減	摘要
	植栽管理せん定		式	1				単 35号
	処分費 木くず処分費		t	1				
	合計							

1次単価表

単価使用年月	2018.07
歩掛適用年月	2018.07
労務調整係数	1.000-00000 0.0 0

単 1号	床掘り	土質:土砂	単位	m3	単位数量	1	単価	
名称・規格		条件	単位	数量	単価	金額	摘要	
	床掘り	土砂, 上記以外(小規模), 全ての費用	m3	1				
	合計							
	単価						円/m3	

1次単価表

単価使用年月	2018.07
歩掛適用年月	2018.07
労務調整係数	1.000-00000 0.0 0

単 2号	土砂等運搬	土質:土砂(岩塊・玉石混り土含む)	単位	m3	単位数量	1	単価	
名称・規格		条件	単位	数量	単価	金額	摘要	
	土砂等運搬	小規模, バックホウ山積0.28m3(平積0.2m3), 土砂(岩塊・玉石混り土含む), 無し, 2.5km以下	m3	1				
	整地	残土受け入れ地での処理	m3	1				
	合計							
	単価						円/m3	

1次単価表

単価使用年月	2018.07
歩掛適用年月	2018.07
労務調整係数	1.000-00000 0.0 0

単 3号	埋戻し	土質区分:土砂,土質:山砂	単位	m3	単位数量	1	単価	
名称・規格		条件	単位	数量	単価	金額	摘要	
	埋戻し	上記以外(小規模),土砂,全ての費用	m3	1				
	山砂 不洗		m3	1.33				
	合計							
	単価							円/m3

1次単価表

単価使用年月	2018.07
歩掛適用年月	2018.07
労務調整係数	1.000-00000 0.0 0

単 4号	名称・規格	条件	単位	数量	単価	金額	摘要
	プレキャストU型側溝	U型側溝規格:PU3-250-250	単位	m	単価数量	10	単価
	U型側溝	据付け,無し,無し,道路用鉄筋Co側溝3種 JIS A 5372,250 250×250×2000,無し,無し,有り,再生クラッシュラン 4	m	10			単 23号
	蓋版	据付け,無し,道路用鉄筋Co側溝3種 JIS A 5372,250 36.2×9×50,無し,無し	枚	19			単 24号
	蓋版	据付け,無し,蓋版(各種),40kg/枚以下,無し,無し	枚	1			単 25号
	合計						
	単価						円/m

1 次単価表

単価使用年月	2018.07
歩掛適用年月	2018.07
労務調整係数	1.000-00000 0.0 0

単 5号	鉄筋コンクリート台付管	管規格:CSB φ 250	単位	m	単位数量	10	単価	
名称・規格		条件	単位	数量	単価	金額	摘要	
	鉄筋コンクリート台付管	据付, 250mm, 全ての費用	m	10				
	コンクリート	無筋・鉄筋構造物, 打設量10m3/日未満かつ高2m以下, 各種, 一般養生, 無し, 全ての費用	m3	0.56				
	型枠	一般型枠, 均しコンクリート	m2	2				
	合計							
	単価							円/m

1 次単価表

単価使用年月	2018.07
歩掛適用年月	2018.07
労務調整係数	1.000-00000 0.0 0

単 6号	プレキャスト集水桝	桝規格:450-450-550	単位	箇所	単位数量	1	単価	
名称・規格		条件	単位	数量	単価	金額	摘要	
	プレキャスト集水桝	据付, 80kgを超え400kg以下, 有り, 全ての費用	基	1				
	プレキャスト集水桝(材料費)		基	1				
	プレキャスト集水桝(材料費)		基	1				
	コンクリート	無筋・鉄筋構造物, 打設量10m3/日未満かつ高2m以下, 各種, 一般養生, 無し, 全ての費用	m3	0.02				
	型枠	一般型枠, 均しコンクリート	m2	0.13				
	合計							
	単価							円/箇所

1次単価表

単価使用年月	2018.07
歩掛適用年月	2018.07
労務調整係数	1.000-00000 0.0 0

単 7号	舗装版切断	舗装版種別:アスファルト舗装版,アスファルト舗装版厚:15cm以下	単位	m	単位数量	1	単価	
名称・規格		条件	単位	数量	単価	金額	摘要	
舗装版切断		アスファルト舗装版, 15cm以下, 全ての費用	m	1				
合計								
単価							円/m	

1次単価表

単価使用年月	2018.07
歩掛適用年月	2018.07
労務調整係数	1.000-00000 0.0 0

単 8号	舗装版破碎	舗装版種別:アスファルト舗装版, 舗装版厚:5cm	単位	m2	単位数量	1	単価	
名称・規格		条件	単位	数量	単価	金額	摘要	
舗装版破碎		アスファルト舗装版, 無し, 不要, 10cm以下, 有り, 全ての費用	m2	1				
合計								
単価							円/m2	

1 次単価表

単価使用年月	2018.07
歩掛適用年月	2018.07
労務調整係数	1.000-00000 0.0 0

単 9号	コンクリート構造物取壊し	構造物区分:鉄筋構造物,工法区分: 機械施工,施工規模:10m3以上	単位	m3	単位数量	1	単価	
名称・規格		条件	単位	数量	単価	金額	摘要	
構造物とりこわし		鉄筋構造物,機械施工,10m3以上,無, 無,不要	m3	1			単 26号	
合計								
単価							円/m3	

1 次単価表

単価使用年月	2018.07
歩掛適用年月	2018.07
労務調整係数	1.000-00000 0.0 0

単 10号	コンクリート構造物取壊し	構造物区分:無筋構造物,工法区分: 機械施工,施工規模:10m3以上	単位	m3	単位数量	1	単価	
名称・規格		条件	単位	数量	単価	金額	摘要	
構造物とりこわし		無筋構造物,機械施工,10m3以上,無, 無,不要	m3	1			単 27号	
合計								
単価							円/m3	

1次単価表

単価使用年月	2018.07
歩掛適用年月	2018.07
労務調整係数	1.000-00000 0.0 0

単 11号	暗渠排水管撤去	VP φ 100	単位	m	単位数量	1	単価	
名称・規格		条件	単位	数量	単価	金額	摘要	
暗渠排水管		撤去, 直管, 50~150mm	m	1				
合計								
単価							円/m	

1次単価表

単価使用年月	2018.07
歩掛適用年月	2018.07
労務調整係数	1.000-00000 0.0 0

単 12号	殻運搬処理	As殻	単位	m3	単位数量	1	単価	
名称・規格		条件	単位	数量	単価	金額	摘要	
殻運搬		舗装版破碎, 機械(騒音対策不要、厚15cm以下), 有り, 3.5km以下, 全ての費用	m3	1				
処分費(m3)		無	m3	1			単 28号	
合計								
単価							円/m3	

1 次単価表

単価使用年月	2018.07
歩掛適用年月	2018.07
労務調整係数	1.000-00000 0.0 0

単 13号	殻運搬処理	Co殻(有筋)	単位	m3	単位数量	1	単価	
名称・規格		条件	単位	数量	単価	金額	摘要	
殻運搬		Co(無筋・鉄筋)構造物とりこわし,機械積込,有り,3.5km以下,全ての費用	m3	1				
処分費(m3)		無	m3	1			単 29号	
合計								
単価							円/m3	

1 次単価表

単価使用年月	2018.07
歩掛適用年月	2018.07
労務調整係数	1.000-00000 0.0 0

単 14号	殻運搬処理	Co殻(無筋)	単位	m3	単位数量	1	単価	
名称・規格		条件	単位	数量	単価	金額	摘要	
殻運搬		Co(無筋・鉄筋)構造物とりこわし,機械積込,有り,3.5km以下,全ての費用	m3	1				
処分費(m3)		無	m3	1			単 30号	
合計								
単価							円/m3	

1次単価表

単価使用年月	2018.07
歩掛適用年月	2018.07
労務調整係数	1.000-00000 0.0 0

単 15号	不陸整正	補足材：RC-40 t=2cm	単位	m2	単位数量	1	単価	
名称・規格		条件	単位	数量	単価	金額	摘要	
不陸整正工		1.8m未満,有,再生クラッシュラン RC-40,0.02m	m2	1			単 32号	
合計								
単価							円/m2	

1次単価表

単価使用年月	2018.07
歩掛適用年月	2018.07
労務調整係数	1.000-00000 0.0 0

単 16号	下層路盤	RC-40 t=30cm	単位	m2	単位数量	1	単価	
名称・規格		条件	単位	数量	単価	金額	摘要	
下層路盤(車道・路肩部)		275mmを超え325mm以下,再生クラッシュラン RC-40,全ての費用	m2	1				
合計								
単価							円/m2	

1次単価表

単価使用年月	2018.07
歩掛適用年月	2018.07
労務調整係数	1.000-00000 0.0 0

単 17号	表層	再生密粒度As(20F) t=5cm	単位	m2	単位数量	1	単価	
名称・規格		条件	単位	数量	単価	金額	摘要	
表層(歩道部)		1.4m未満(仕上厚50mm以下),50mm,各種(2.30以上2.40t/m3未満),プライムコート PK-3,全ての費用	m2	1				
合計								
単価							円/m2	

1次単価表

単価使用年月	2018.07
歩掛適用年月	2018.07
労務調整係数	1.000-00000 0.0 0

単 18号	表層	再生密粒度As(20F) t=3.4cm	単位	m2	単位数量	1	単価	
名称・規格		条件	単位	数量	単価	金額	摘要	
表層(車道・路肩部)		1.4m未満(仕上厚50mm以下),34mm,各種(2.30以上2.40t/m3未満),プライムコート PK-3,全ての費用	m2	1				
合計								
単価							円/m2	

1次単価表

単価使用年月	2018.07
歩掛適用年月	2018.07
労務調整係数	1.000-00000 0.0 0

単 19号	ポンプ排水		単位	現場	単位数量	1	単価	
名称・規格		条件	単位	数量	単価	金額	摘要	
ポンプ運転工		作業時排水 発動発電機, 1台					単 33号	
			日					
合計								
単価							円/現場	

1次単価表

単価使用年月	2018.07
歩掛適用年月	2018.07
労務調整係数	1.000-00000 0.0 0

単 20号	交通誘導警備員		単位	人日	単位数量	1	単価	
名称・規格		条件	単位	数量	単価	金額	摘要	
交通誘導警備員B		昼間勤務(交替要員無し)					単 34号	
			人日					
合計								
単価							円/人日	

1次単価表

単価使用年月	2018.07
歩掛適用年月	2018.07
労務調整係数	1.000-00000 0.0 0

単 21号	インバートコンクリート		単位	m3	単位数量	1	単価	
名称・規格		条件		単位	数量	単価	金額	摘要
コンクリート		無筋・鉄筋構造物, 打設量10m3/日未満かつ高2m以下, 各種, 一般養生, 無し, 全ての費用		m3	1			
合計								
単価								円/m3

1次単価表

単価使用年月	2018.07
歩掛適用年月	2018.07
労務調整係数	1.000-00000 0.0 0

単 22号	交通誘導警備員		単位	人日	単位数量	1	単価	
名称・規格		条件		単位	数量	単価	金額	摘要
交通誘導警備員B		昼間勤務(交替要員無し)		人日				単 34号
合計								
単価								円/人日

2次単価表

単価使用年月	2018.07
歩掛適用年月	2018.07
労務調整係数	1.000-00000 0.0 0

単 23号	U型側溝	据付け,無し,無し,道路用鉄筋Co側溝3種 JIS A 5372,250 250×250×2000,無し,無し,有り,再生クラッシュラン 4	単位	m	単位数量	10	単価	
名称・規格		条件	単位	数量	単価	金額	摘要	
U型側溝 昼間 L2000 1000kg以下 制約無			m	10				
道路用鉄筋コンクリート側溝 3種 250 250×250×2000			個	5				
再生クラッシュラン RC-40			m3	0.54				
諸雑費(まるめ)			式	1				
合計								
単価								円/m

2次単価表

単価使用年月	2018.07
歩掛適用年月	2018.07
労務調整係数	1.000-00000 0.0 0

単 24号	蓋版	据付け,無し,道路用鉄筋Co側溝3種 JIS A 5372,250 36.2×9×50,無し, 無し	単位	枚	単位数量	100	単価	
名称・規格		条件	単位	数量	単価	金額	摘要	
	蓋版コンクリート・鋼製 昼間 40kg以下 制約無		枚	100				
	道路用側溝蓋 3種 250 36.2×9×50		枚	100				
	諸雑費(まるめ)		式	1				
	合計							
	単価							円/枚

2次単価表

単価使用年月	2018.07
歩掛適用年月	2018.07
労務調整係数	1.000-00000 0.0 0

単 25号	蓋版	据付け,無し,蓋版(各種),40kg/枚以下,無し,無し	単位	枚	単位数量	100	単価	
名称・規格		条件	単位	数量	単価	金額	摘要	
	蓋版コンクリート・鋼製 昼間 40kg以下 制約無		枚	100				
	側溝蓋 タタイル 鋳鉄製 グレーチング (デザイン入り) T25 細目		枚	100				
	諸雑費(まるめ)		式	1				
	合計							
	単価							円/枚

2次単価表

単価使用年月	2018.07
歩掛適用年月	2018.07
労務調整係数	1.000-00000 0.0 0

単 26号	構造物とりこわし	鉄筋構造物, 機械施工, 10m3以上, 無, 無, 不要	単位	m3	単位数量	1	単価	
名称・規格		条件	単位	数量	単価	金額	摘要	
構造物とりこわし工 鉄筋構造物 機械施工			m3	1				
合計								
単価							円/m3	

2次単価表

単価使用年月	2018.07
歩掛適用年月	2018.07
労務調整係数	1.000-00000 0.0 0

単 27号	構造物とりこわし	無筋構造物, 機械施工, 10m3以上, 無, 無, 不要	単位	m3	単位数量	1	単価	
名称・規格		条件	単位	数量	単価	金額	摘要	
構造物とりこわし工 無筋構造物 機械施工			m3	1				
合計								
単価							円/m3	

2次単価表

単価使用年月	2018.07
歩掛適用年月	2018.07
労務調整係数	1.000-00000 0.0 0

単 28号	処分費(m3)	無	単位	m3	単位数量	100	単価	
名称・規格		条件	単位	数量	単価	金額	摘要	
	処分費 As殻処分費		m3	100				
	合計							
	単価							円/m3

2次単価表

単価使用年月	2018.07
歩掛適用年月	2018.07
労務調整係数	1.000-00000 0.0 0

単 29号	処分費(m3)	無	単位	m3	単位数量	100	単価	
名称・規格		条件	単位	数量	単価	金額	摘要	
	処分費 Co(有筋)殻処分費		m3	100				
	合計							
	単価							円/m3

2次単価表

単価使用年月	2018.07
歩掛適用年月	2018.07
労務調整係数	1.000-00000 0.0 0

単 30号	処分費(m3)	無	単位	m3	単位数量	100	単価	
名称・規格		条件	単位	数量	単価	金額	摘要	
	処分費 Co(無筋)殻処分費		m3	100				
	合計							
	単価							円/m3

2次単価表

単価使用年月	2018.07
歩掛適用年月	2018.07
労務調整係数	1.000-00000 0.0 0

単 31号	処分費(m3)	無	単位	m3	単位数量	100	単価	
名称・規格		条件	単位	数量	単価	金額	摘要	
	処分費 廃プラ処分費		m3	100				
	合計							
	単価							円/m3

2次単価表

単価使用年月	2018.07
歩掛適用年月	2018.07
労務調整係数	1.000-00000 0.0 0

単 32号	不陸整正工	1.8m未満,有,再生クラッシャー RC-40,0.02m	単位	m2	単位数量	100	単価	
名称・規格		条件	単位	数量	単価	金額	摘要	
	普通作業員		人					
	再生クラッシャー RC-40		m3	2.54				
	タンパ 及びピラマ 質量 60~80kg		日					単 36号
	合計							
	単価							円/m2

2次単価表

単価使用年月	2018.07
歩掛適用年月	2018.07
労務調整係数	1.000-00000 0.0 0

単 33号	ホソフ 運転工	作業時排水 発動発電機, 1台	単位	日	単位数量	1	単価	
名称・規格		条件	単位	数量	単価	金額	摘要	
	特殊作業員		人					
	普通作業員		人					
	工事用水中モータホソフ [普通型] 潜水ホソフ 口径50mm 全揚程5m		日					
	発動発電機 [ガソリンエンジン駆動] 3kVA		日					
	諸雑費 (率+まるめ)		式	1				
	合計							
	単価							円/日

2次単価表

単価使用年月	2018.07
歩掛適用年月	2018.07
労務調整係数	1.000-00000 0.0 0

単 34号	交通誘導警備員B	昼間勤務(交替要員無し)	単位	人日	単位数量	1	単価	
名称・規格		条件	単位	数量	単価	金額	摘要	
交通誘導警備員B			人					
合計								
単価							円/人日	

2次単価表

単価使用年月	2018.07
歩掛適用年月	2018.07
労務調整係数	1.000-00000 0.0 0

単 35号	植栽管理せん定		単位	式	単位数量	1	単価	
名称・規格		条件	単位	数量	単価	金額	摘要	
植樹管理(寄植せん定)		中木, 100m2未満, 無, 無, 供用区間 環境緑地帯	m2	100				単 37号
合計								

— 特記仕様書 —

施工条件明示書

工事番号	七建第18-13号	工事名	平成30年度 松ヶ浜副団地排水整備工事	事務所名	宮城県 セツ浜町
項目	条件	内容	施工方法	備考	
1 共通仕様書の適用	本工事は、宮城県土木部制定「共通仕様書」を適用するほか、本特記仕様書により施工するものとする。仕様書の記載内容の優先は、「特記仕様書」「共通特記仕様書」「共通仕様書」の順とする。				
2 主任技術者及び監理技術者(以下、配置技術者という。)の配置	(1) 現場施工に着手する日の指定 (配置技術者の配置要件の特例) ※平成25年4月1日以降適用「現場施工の着手日を指定した工事における配置技術者の配置要件の特例について」				
	○ある	平成 年 月 日 (「3 工程関係」に条件がない場合は、期日以前の着手も可能)			
	●ある	請負者が着手日を選択出来る工事(フレックス工事) 契約日から○○日以内 土木工事共通特記仕様書第1編1-1-4によること。			
	●ない	請負者は、現場施工に着手する日の指定がない限り、原則として、契約書に定める工期の初日から30日以内に現場施工に着手しなければならない。(共通仕様書第1編共通編第1章総則1-1-8)			
	●ない	上記現場施工に着手する日の前日までの期間において、工事準備等を含め工事現場が不稼働であることが明確な場合は、配置技術者の工事現場への専任は要しない。 出納局契約課ホームページ参照のこと。http://www.pref.miyagi.jp/keiyaku/kk50.htm			
3 工程関係					
(1) 関連工事による施工時期の調整	○ある	●ない			
(2) 施工時期による制限	○ある	●ない			
(3) 関係機関等との協議の未成立	○ある	●ない			
(4) 関係機関等との協議結果、特定条件の付加	○ある	●ない			
4 公害対策関係					
(1) 施工方法、機械施設、作業時間等の制限	●ある	○ない	道路部は9時～17時に施工すること。また、通勤、通学時間帯は避けるようにすること。		
5 安全対策関係					
(1) 交通安全施設等の指定	●ある	○ない	交通誘導警備員を配置すること。		
(2) 占用埋設物との近接工事による 施工方法、作業時間の制限	●ある	○ない	施工前、施工時は占用埋設物に支障がないことを確認すること。		
6 排水工関係					
(1) 濁水、湧水処理のための特別な対策の必要性	○ある	●ない			
7 建設副産物対策関係					
(1) 共通事項	下記の処理・処分は設計積算上の条件明示であり、処理施設を指定するものではない。なお、下記によらない場合は、監督職員と協議すること。また、処理・処分に先立ち処分場等の受入れの可否を確認すること。なお、廃棄物の処理に当たっては「廃棄物の処理及び清掃に関する法律」を遵守すること(環境省または循環型社会推進課のHPを参照)。				
		処理・処分場所	処理・処分方法	距離	制限時間
	工事現場内及び工事現場間で再利用する場合は、施工管理及び契約方法等について、施工計画打合せ時に監督職員と協議すること。				
(2) 建設発生土	処理・処分	●ある	○ない	発注者指定の処分地	2.5 km 9時 0分～16時 30分
(3) 建設発生土以外の建設副産物	処理・処分	●ある	○ない	宮城りんかいアスコン(株) 多賀城工場	中間処理 3.3 km 9時 0分～16時 30分
	コンクリート塊	●ある	○ない	宮城りんかいアスコン(株) 多賀城工場	中間処理 3.3 km 9時 0分～16時 30分
	アスファルト塊	●ある	○ない	(株)丹勝 丹勝リサイクルセンター	再資源化 12.4 km 9時 0分～16時 30分
	建設発生木材	●ある	○ない	東環リサイクルセンター((株)東洋環境開発)	再資源化 15.0 km 9時 0分～16時 30分
	建設汚泥	○ある	●ない	種類・数量	再生密粒度アスコン、再生砕石
その他(廃ア)	●ある	○ない			
(4) 再生材の利用	●ある	○ない	種類・数量	再生密粒度アスコン、再生砕石	
8 工事現場のイメージアップ	○ある	●ない	内容 イメージアップの具体的な実施内容、実施期間については、施工計画書に明記し、監督職員と協議すること。		
9 品質証明					
(1) 品質証明書および施工プロセス品質確認チェックリストの対象	○ある	●ない	請負工事費が、1億5千万円以上の工事および発注者が必要と認める工事。 土木工事共通特記仕様書第3編1-1-9および品質証明実施要領によること。		
(2) 施工プロセス品質確認チェックリストの対象	○ある	●ない	上記に該当せず、請負工事費が1億円以上の工事。 土木工事共通特記仕様書第3編1-1-9および品質証明実施要領によること。		
10 標準的な設計図書による発注方式	○ある	●ない	土木工事共通特記仕様書第3編1-1-14によること。		
11 資材関係					
(1) 生コンクリート	生コンクリートの使用に当たっては、「宮城県生コンクリート品質管理協議会」が交付する「品質管理監査合格証」を有する工場の製品、又は同等以上の品質管理を行っていることが認められる工場の製品を使用すること。				
(2) 購入土	購入土を使用する場合は、材料承諾時に「採石法第33条による採取計画認可書の写し」、又は「砂利採取法第16条の採取計画認可書の写し」を提出すること。				
(3) 宮城県グリーン製品の利用	必須	1.植生基盤材等、視線誘導標、型枠用合板は、原則として宮城県グリーン製品を用いること。			
「宮城県グリーン製品」を利用推進指針によること。 「宮城県グリーン製品」を使用した場合は、請負者は環境政策課HPより「チェックリスト」をダウンロードし、使用材料や数量等を入力後、工事完了後に監督職員に提出(電子メール)すること。	○ある	●ない	2.盛土材、埋戻し材		
	○ある	●ない	3.その他()		
	○ある	●ない	4.その他()		
(4) 現場吹付法砕工	吹付モルタルにおける圧縮強度の規格値は、18N/mm2以上とする。				
12 その他					
(1) 舗装の下請制限について	○ある	●ない	土木工事共通特記仕様書第1編1-1-3によること。		
(2) 「ダンブ土砂運搬等下請を行う工事における工事費内訳調査」の対象の有無	○ある	●ない	本工事は「ダンブ土砂運搬等下請を行う工事における工事費内訳調査」の対象工事であり、請負者は、調査票等に必要事項を正確に記入し発注者に提出する他、ダンブ土砂運搬等下請発注契約に関する関係書類を提出すること。 請負者が本工事の一部について下請契約を締結する場合には、請負者は、当該工事の受注者(当該下請工事の一部に係る二次以降の下請負人を含む)も同様の義務を負う旨を周知すること。		
(3) 三者会議の対象の有無	○ある	●ない	本工事は、工事着手前等に当該工事の発注者、施工者、詳細設計等を担当した設計者が参加して、設計図書と現場の整合性の確認及び設計意図の伝達等を行う「三者会議」を設置する対象工事である。 土木工事共通特記仕様書第3編1-1-5によること。		
(4) 貸与資料の有無	○ある	●ない	本仕様書によるもののほか工事施工に関して必要な資料として工事契約後下記の資料を貸与する。 貸与資料()		
(5) 発注者支援(工事監督支援業務)対象の有無	○ある	●ない	工事監督支援業務の受注者が現場監督支援する場合、工事請負者に対し「工事打合せ簿」により担当技術者(所属会社等名・氏名)の通知を行うこと。		
(6) 工事写真の電子化の対象の有無	●ある	○ない	本工事の工事写真の作成は、原則として、デジタル写真管理情報基(案)に基づき電子とすること。ただし、予定価格が8,000万円未満の場合は、監督員との協議により、従来の紙による作成も認めることとする。		
(7) 工事実績情報システム(コリンズ)登録	請負者は、工事請負代金額が500万円以上の工事について、工事実績情報サービス(CORINS)に基づき、受注・変更・完成・訂正時に工事実績情報として「工事カルテ」を作成し登録申請を行うこと。				
(8) 工事書類の簡素化の試行について	○ある	●ない	1.本工事は、工事書類の簡素化を目的とした試行対象工事である。 2.「宮城県土木部における工事書類簡素化一覧表」に基づき実施するものとする。また、工事打合簿、材料確認書、段階確認書、立会願、夜間・休日作業届の書類を提出については、電子メール活用を基本とする。 3.これらに定められていない場合は、監督職員と協議するものとする。		

東日本大震災に伴う特例制度

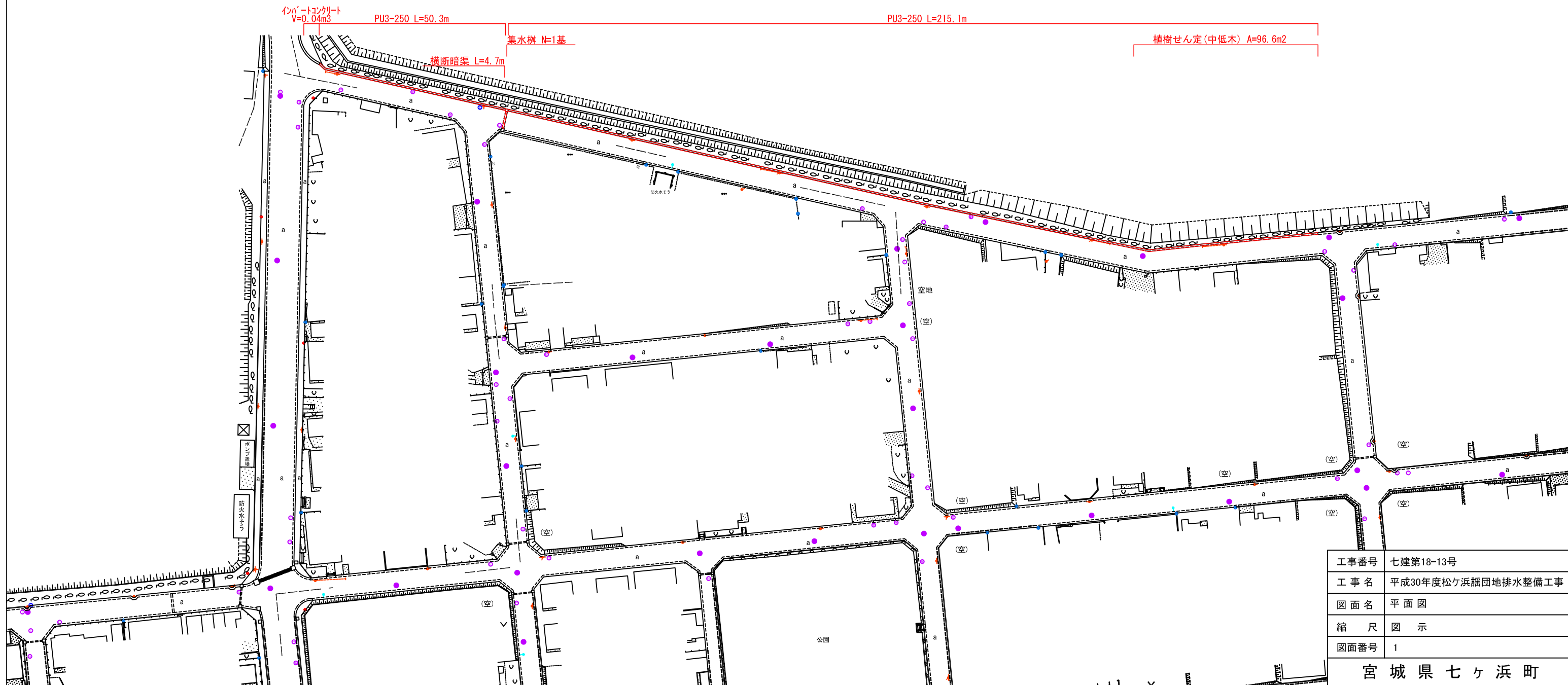
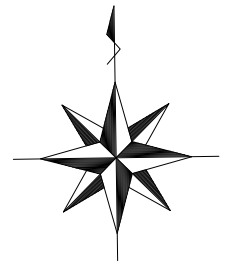
項 目	条 件	内 容	施 行 方 法	備 考
13 積算基準及び設計単価の適用期日				
(1) 積算基準及び設計単価の適用について	●ある ○ない	積算基準及び設計単価は公告日の前月の基準及び単価としている。		
(2) 工事請負契約締結後における設計単価の変更	○ある ●ない	本工事は、当初工事請負契約締結後において、契約日を基準日として設計単価の設計変更を行うこととする。なお、設計変更の対象は、資材単価・労務単価及び機械単価等の設計単価とする。		
14 被災地以外からの労働者確保に要する間接費の設計変更の運用				
(1) 労働者確保に関する積算方法の試行工事	○ある ●ない	<p>1 本工事は、「共通仮設費(率分)のうち営繕費」及び「現場管理費のうち労務管理費」の下記に示す費用(以下「実績変更対象間接費」という。)について、契約締結後、労働者確保に要する方策に変更が生じ、宮城県土木部においては土木工事標準積算基準(宮城県土木部)に基づく金額相当では適正な工事の実施が困難になった場合は、実績変更対象間接費の支出実績を踏まえて最終積算変更時点で設計変更する「労働者確保に関する積算方法の工事」である。</p> <p>営繕費:労働者送迎費、宿泊費、借上費 労務管理費:募集及び解散に要する費用、貸金以外の食事、通勤等に要する費用</p> <p>2 本工事は、予定価格の算出の基礎とした設計額(宮城県土木部においては、土木工事標準積算基準に基づき算出した額)における実績変更対象間接費の割合は次のとおりである。</p> <p>1) 共通仮設費(率分)に占める実績変更対象間接費(労働者送迎費、宿泊費、借上費)の割合: 0.00% 2) 現場管理費に占める実績変更対象間接費(募集及び解散に要する費用、貸金以外の食事、通勤等に要する費用)の割合: 0.00%</p> <p>3 受注者は、実績変更対象間接費の支出実績を踏まえて設計変更を希望する場合は、実績変更対象間接費に係る費用の内訳を記載した「労働者確保に係る実績報告書(様式1)」及び実績変更対象間接費について実際に支払った全ての証明書類(領収書、領収書の出ないものは金額の適切性を証明する金額計算書など。)を監督員に提出し、設計変更の内容について協議するものとする。</p> <p>4 受注者の責めによる工事工程の遅れ等受注者の責めに帰すべき事由による増加費用については、設計変更の対象としない。</p> <p>5 発注者は、実績変更対象間接費の支出実績を踏まえて設計変更する場合、受注者が実績変更対象間接費について実際に支払った額のうち証明書類において確認された費用から、宮城県土木部においては土木工事標準積算基準(宮城県土木部)に基づき算出した額における実績変更対象間接費を差し引いた費用を加算して算出する。なお、全ての証明書類の提出がない場合であっても、提出された証明書類をもって設計変更を行うものとする。</p> <p>6 受注者から提出された資料に虚偽の申告があった場合については、法的措置及び入札参加資格制限等の措置を行う場合がある。</p> <p>7 受注者は、実績変更対象間接費にかかる設計変更について疑義が生じた場合は、監督員と協議するものとする。</p>		
(2) 労働者宿舎設置に関する積算方法の試行工事	○ある ●ない	本工事は、「労働者宿舎設置に関する試行要領」(以下「試行要領」)の対象工事である。労働者宿舎の設置を希望する場合には、「試行要領」に基づき監督職員と事前に協議すること。		
15 遠隔地からの建設資材調達に係る設計変更				
(1) 遠隔地からの建設資材調達に係る設計変更	○ある ●ない	<p>下記の建設資材は、通常地域内から調達することを想定しているが、安定的な確保を図るために、当該調達地域以外から調達せざるを得ない場合には、事前に監督職員と協議するものとする。また、購入費及び輸送費に要した費用については、証明書類(契約書及び納品書等)を添付するものとする。なお、添付する証明書類(契約書及び納品書等)は原本を提示(写しの提出)とし、受注者名、納品者名、使用資材名、規格・形状、使用(納品)日、使用(納品)数量等が記載されている物を監督員に提出し、その費用について設計変更することとする。</p> <p>購入費の対象は、生コンクリート・アスファルト合材・石材等(山砂、砕石、捨石、被覆石等)とする。 輸送費の対象は、仮設材(鋼矢板等)とする。</p>	<p>受注者は、購入費及び輸送費を変更したい場合は、「工事打合せ簿」に次の事項を記載し発注者に提出し協議するものとする。</p> <p>1 地域内及び基地に、建設資材がないことを証明する資料(打合せメモ等)</p> <p>2 遠隔地から購入及び輸送する建設資材の名称・規格及び製造・生産工場の名称(使用材料の建設資材名及び規格・形状等の証明資料「品質証明」)</p> <p>3 遠隔地から建設資材を購入及び輸送する理由</p> <p>4 製造・生産工場を選定した理由</p> <p>5 見積り書</p> <p>6 その他、必要と思われる事項</p>	
16 施工箇所が点在する工事の間接費の積算				
(1) 施工箇所が点在する工事積算方法の試行の対象工事	○ある ●ない	本工事は、施工箇所が点在する工事であり、共通仮設費及び現場管理費について標準積算と施工実態に乖離が考えられるため、「○○(以下、対象地区という)」ごとに共通仮設費及び現場管理費を算出する「施工箇所が点在する工事積算方法の試行」の対象工事である。	本工事に於ける共通仮設費の金額は、対象地区毎に算出した共通仮設費を合計した金額とする。また、現場管理費の金額も同様に、対象地区毎に算出した現場管理費を合計した金額とする。なお、共通仮設費率及び現場管理費率の補正(大都市、施工地域等)については、対象地区毎に設定する。	
17 その他				
(1) 機械損料の補正について	●ある ○ない	本工事で使用するブルドーザ(リッパ装置付きブルドーザを除く)、バックホウ、ダンプトラック(建設専用ダンプトラックを除く)については運転1時間(日)当たりの損料に105/100を乗じている。		
(2) 土砂等建設資材を供給元で引取る場合の積算の取扱	○ある ●ない	・本工事は、施工において、調達(購入)する予定の○○の設計単価は、現場持込価格(単価)としている。ただし、契約後、施工計画に基づき、○○の調達条件について異なる場合は、監督職員と協議すること。 ・資材搬入において、標準作業以外の作業(現場外の仮置き等)が生じる場合は、監督職員と協議すること。		
(3) 東日本大震災の復旧・復興事業等における積算方法等に関する試行について	●ある ○ない	<p>間接工事費(共通仮設費及び現場管理費)について、工事量の増大による資材やダンプトラック等の不足による作業効率の低下等により現場の実支出が増大し、積算基準による積算と乖離が生じていることが確認されたため、積算基準書等により各工種区分に従って対象額ごとに求めた共通仮設費率及び現場管理費率に、それぞれ以下の補正係数を乗じている。</p> <p>補正係数 共通仮設費:1.5 現場管理費:1.2</p>		

特記事項

1 追加事項1			
(1) 追加 現場代理人の兼務について	条件を満たす場合は、現場代理人の兼務を認める。		
(2) 追加 支障物について	側溝整備に支障になるもの(交通標識等)については、事前に協議を実施すること。		
(3) 追加			
(4) 追加			
(5) 追加			
2 追加事項2			
(1) 追加			
(2) 追加			
(3) 追加			
(4) 追加			
(5) 追加			
3 追加事項3			
(1) 追加			
(2) 追加			
(3) 追加			
(4) 追加			
(5) 追加			
4 追加事項4			
(1) 追加			
(2) 追加			
(3) 追加			
(4) 追加			
(5) 追加			
5 追加事項5			
(1) 追加			
(2) 追加			
(3) 追加			
(4) 追加			
(5) 追加			
6 追加事項6			
(1) 追加			
(2) 追加			
(3) 追加			
(4) 追加			
(5) 追加			
7 追加事項7			
(1) 追加			
(2) 追加			
(3) 追加			
(4) 追加			
(5) 追加			
8 追加事項8			
(1) 追加			
(2) 追加			
(3) 追加			
(4) 追加			
(5) 追加			
9 追加事項9			
(1) 追加			
(2) 追加			
(3) 追加			
(4) 追加			
(5) 追加			

平面図

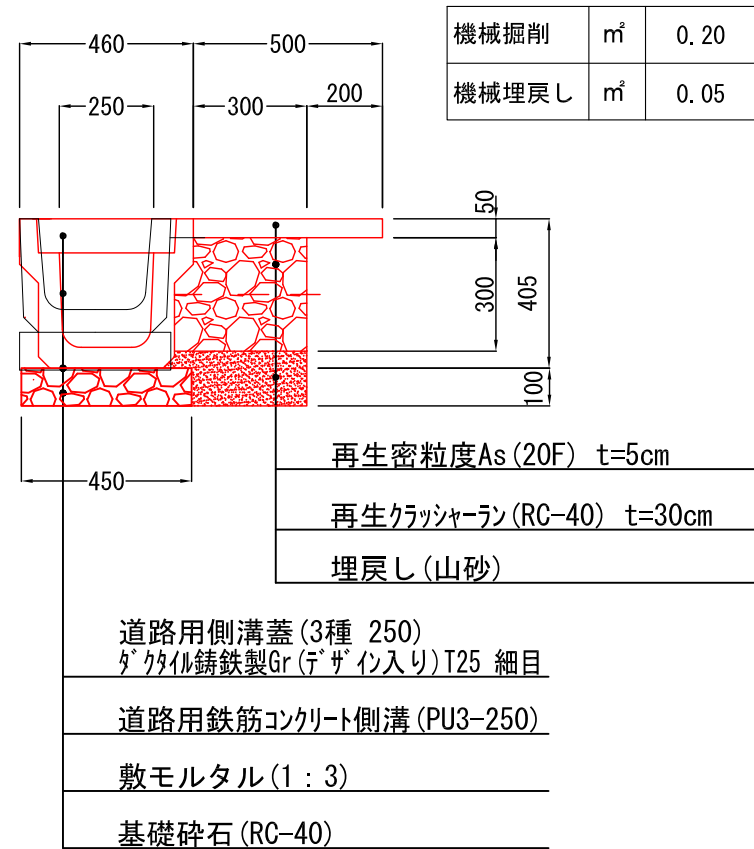
S=1:1000



工事番号	七建第18-13号
工事名	平成30年度松ヶ浜謡団地排水整備工事
図面名	平面図
縮尺	図示
図面番号	1
宮城県七ヶ浜町	

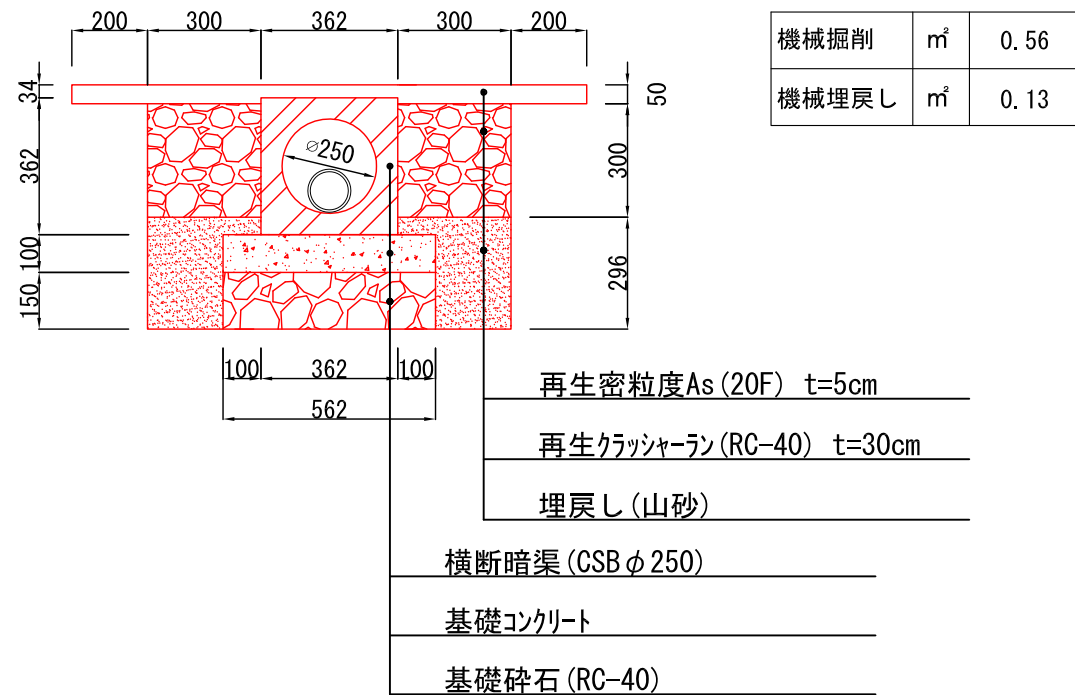
標準断面図 250×250 3種 S= 1:20

(既設側溝 U-300A)



断面図横断暗渠φ250 S= 1:20

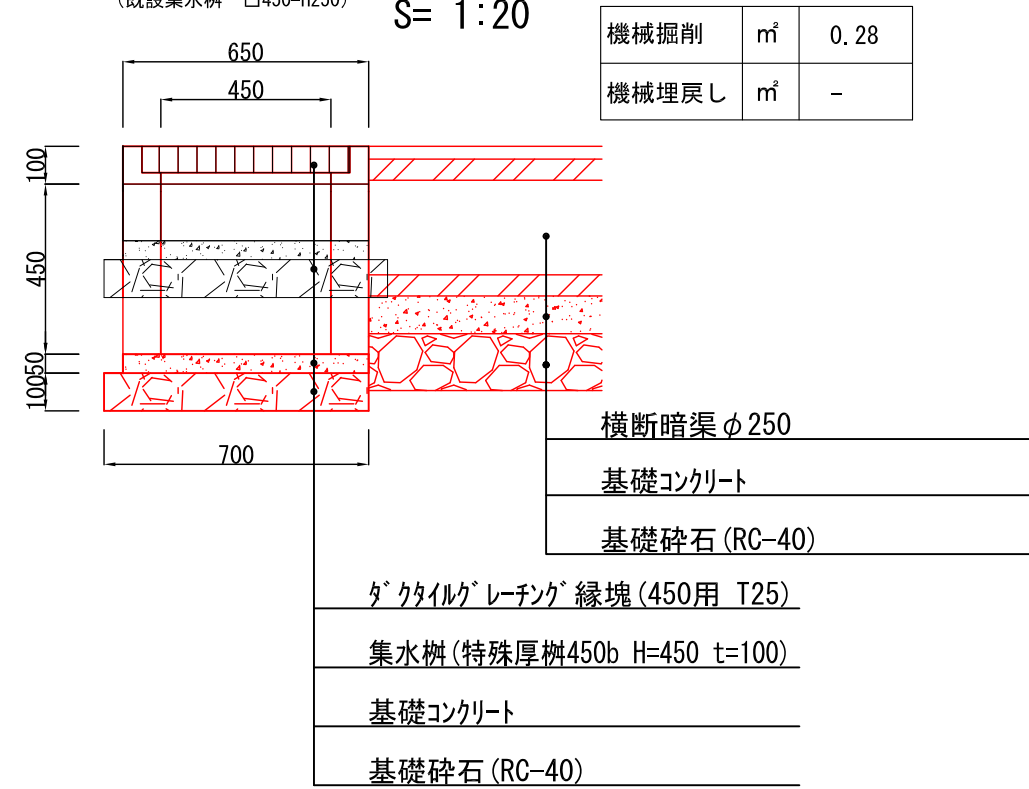
(既設暗渠 VPφ100)



集水枡

(既設集水枡 □450-H250)

S= 1:20



工事番号	七建第18-13号
工事名	平成30年度松ヶ浜謡団地排水整備工事
図面名	構造図
縮尺	図示
図面番号	2
宮城県七ヶ浜町	