



しちがはま



だいき縄文キャンプ2008
縄文服試着コーナー

主な内容

特集

国史跡指定40周年記念特集 だいき縄文 大木冢貝塚	2
町内の話題 ズームアップ 三角ベースでウキウキ気分 ほか	6
ふれ愛くらぶ ポーちゃんの知っ得!しちがはま ほか	8
暮らしの安心・安全情報	10
暮らしアラカルト	11
子育て支援センターだより ほか	
町制施行50周年記念写真展「写真で見る七ヶ浜の50年」 「民謡を訪ねて」の公開録音を行います	20

縄文時代へタイムスリップ!

8月2日から3日にかけて、「だいき縄文キャンプ2008」
だいき縄文
が大木冢貝塚で行われました。参加した小学生たちは、
弓矢や土器などを作り、縄文時代の生活を体験しました。

はるか6千年前の営みを現代へと伝えるだいき縄文
大木冢貝塚。
今月の特集では、皆さまを縄文の世界へご案内いたします。

2008 **10** | vol. 445
広報しちがはま

七ヶ浜町ウェブサイト

<http://www.shichigahama.com>

★電子メールでのお問い合わせはこちらから!

＜歴史資料館隣りの大木冨貝塚と出土品＞

木々が生い茂り当時の面影を見ることができないが、
大木の台地の下には、今もなお数多くの埋蔵物が眠っている。

国史跡指定40周年記念特集

だいがいがこい

大木冨貝塚

〜6千年の時を超えた、私たちへのメッセージ〜

現在をさかのぼること6千年。七ヶ浜の地に足を踏み
入れた私たちの先人たちがいました。彼らは七ヶ浜の台
地で独自の文化を形成し、大自然とともに生きていまし
た。貝塚は、彼らの当時の暮らしぶりを、現代に生きる
私たちに伝えてくれます。

縄文人たちが私たちに残してくれた貝塚群。それは、
現代社会に生きる私たちへの、時を超えたメッセージな
のかもかもしれません。

国の史跡 大木圏貝塚

豊かな自然に恵まれた塩釜湾を望む七ヶ浜の台地に、約6千年前の縄文時代前期から4千年前の中期まで、約2千年以上にもわたって繰り返し人びとが住み続けた場所、大木圏貝塚があります。

貝塚の規模、そして縄文前期および中期の土器などが多数出土することで、明治、大正の頃から考古学の研究者に注目され、過去数十回にわた

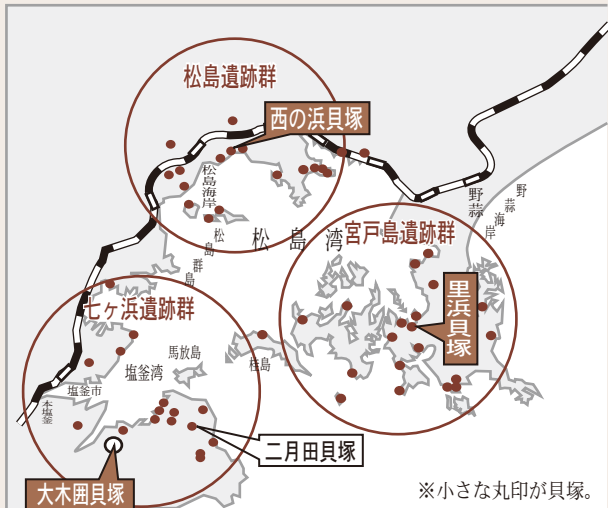
り発掘調査が行われてきました。

その結果、特に出土した土器は、形や文様の違いから分類され、東北地方中・南部を代表する土器「大木式土器」として評価されるようになりました。

「大木式土器」は昭和初期、ここを調査した山内清男(当時東北帝国大学助手)によって分類、系統立てられたもので、文様などは、中部・関東地方の一部の土器にも影響を与えています。

＜松島湾と沿岸の貝塚群＞

松島湾は全国屈指の縄文時代貝塚の宝庫であり、特別名勝松島として縄文時代以来の自然景観を今も残している。にが七ヶ浜遺跡群では、大木圏貝塚が最も規模が大きく、二月田貝塚がこれに次ぐ。



＜大木式土器＞

縄文前期・中期に東北地方中・南部で広く作られた土器を指す。これらの土器が出土する遺跡を代表して、大木圏貝塚の名をとって「大木式土器」と呼ばれている。

大木式土器は出土した土の層ごとに1~10式に分類されており、各段階において土器の形や付けられる文様は全く異なっている。

また、大木式土器は東北地方中・南部で出土する縄文土器の基準の1つとして評価されおり、遺跡から出土するものの年代を判断する重要な指標となっている。



松島湾は貝塚の宝庫

貝塚は全国で約3千ヶ所もあり、その半数が関東地方に

縄文文化を色濃く残す大木圏貝塚は、その規模や、「大木式土器」の標式遺跡として重要視され、全国的に知れ渡りま

した。

そのようなことが理由となり、昭和43年3月18日、国の史跡として指定されることとなり、今もなお、縄文時代の輝きを現代へ伝えていきます。

集中しています。宮城県は関東地方について多く、約210ヶ所の貝塚が知られています。さらに県内では松島湾周辺に約70箇所と貝塚が多く存在し、特に貝塚が密集する地域として全国的に知られています。

縄文時代の松島湾には、大きく分けて3つの村落が共存していたと考えられており、本町の大木圏貝塚を中心とした七ヶ浜遺跡群、里浜貝塚(東松島市)を中心とした宮戸島遺跡群、西の浜貝塚(松島町)を中心とした松島遺跡群からなります。

大木圏貝塚は、松島湾内三大貝塚の1つで、貝塚の広さとしても東西約450m、南北約600mにも及び、約19万平方メートルと、東京ドーム4個分の広さで貝塚の指定面積としては日本最大級の大きさです。

貝塚は当時の生活を物語るタイムカプセル

縄文人たちは、海や山などの大自然が与えてくれる食料を糧に、すばらしい文化を築き上げました。

例えば、耐水・耐熱に優れた、繰り返し使える土器を作

りだし、「煮る」という調理方法が定着しました。その結果、ドングリなどの堅果類のアク抜きが可能となり、食料の幅が飛躍的に広がりました。

縄文人はさらに、動物の捕獲や魚の漁などにも優れた技術を身につけていました。落とし穴や弓矢を使用し、イノシシや鹿などを捕獲したり、鹿の角を加工して作った釣り針や銚もろこを使い、大型のマグロやサメなども捕獲しています。

貝塚にはそうした彼らが食べ残したり、使えなくなった道具などが当時のままに残されています。貝塚は、縄文人が大量の貝殻や獣・鳥・魚などの食べかす、壊れた土器や石器、骨・角・貝などで作った道具類を捨てていた場所です。

また、日本の土壌は酸性が強く、人間の骨も百年もすれば、跡形もなく土に帰ってしまいます。ところが、貝塚には貝殻のカルシウムによって土が中和されるため、通常では残



貝塚の断層面

＜貝塚は神聖なる命の送り場所＞

貝塚からは、丁寧に埋葬された人骨や、狩りの際の重要なパートナーであった犬の骨なども出土します。

縄文人にとって貝塚は、私たち現代人がイメージする単なる「ごみ捨て場」ではなく、自然の恵みや道具に感謝するとともに、使命を全うしたものにへの供養と再生を祈った「送りの場」であったとも考えられています。



人骨



犬の骨



＜縄文人は、とってもオシャレ＞

貝塚からは、縄文人が身につけていたと思われる装飾品も出土します。動物の骨やきばなどで作られ、その材料や種類も多様です。こうしてみると縄文人はとってもおしゃれだったと思われそうですが、数々の装飾品は単にアクセサリーだけではなく、自然とともに生きる縄文人が、様々な災いから身を守る「お守り」であったとも考えられています。



首飾り



髪飾り

らないような骨や角などが、良好な状態で保存されているのです。貝塚は、縄文人の姿や当時の自然環境、食生活などを知るうえで、貴重な情報を与えてくれます。

自然とうまく共存していた縄文人

縄文人は、四季折々の自然の恵みを効率よく取り入れた生活を営んでいました。貝塚から出土する骨や貝などを見てみると、春にはゼンマイやワラビ、夏にはマグロやスズキ、

秋にはキノコや栗、冬にはシカやイノシシなどと、季節ごとの自然の恵みを楽しみ、バラエティーに富んでいます。貝塚からは、ほ乳動物・鳥類・魚介類など500種類以上の食料が発見されています。縄文人たちは、多種多様な食料資源を、偏らないよう利用して安定を図っていました。

彼らは自然界のあらゆるところに働きかけ、「自然の恩恵を受ける生活」を営んでいました。ある一定の物だけを多量に獲り、資源を枯渇させるような乱獲は決してしません

でした。縄文人にとって、自然は豊かさをもたらすと同時に、気候の変化や災害をもたらす、恐れる存在でもあったのです。豊穰を祈りながらも、自然との距離を認識しながら暮らしていた縄文人の感覚は、現代に生きる私たちにとても大いに学ぶべき点があると言えます。

物を大事にし 命を尊ぶ

また、出土品を調べることで、縄文人が物をととても大切に

ていたこともわかっていきます。それは、土器や木器に何度も修復を加えて使用していた痕跡が発見されているからです。土器に直径3ミリ内外の穴をいくつかあけ、それに糸を通して、割れた土器にくっつけて使用していたほか、接着剤としてアスファルトも使用し土器を修復しています。

縄文人にとって、土器や石器などの道具は、自然から授かった大事なものであり、全員の共有物。例えば、土器1つ作るのにも、失敗や苦勞を伴う大変な作業であったはずで、現代社会のような機械での大量生産ではなく、すべての物が人による手作りであり、自然からの贈り物でした。

また、縄文時代の特徴の一つとして、「争いがなかった」という事実があげられます。それは、貝塚には争いを示す武器がないことや、集落を守る堀や堀が発見されていないからです。

物を大切に扱い、争いごとを嫌う。人の命をはじめ、自然界のすべての物に命の尊さを感じる。現代人が忘れかけているものを彼らは十分理解していました。

6千年の時を超えた 私たちへのメッセージ

たくさん物がつくられ、使われ、そして簡単に捨てられる現代社会。大量生産・大量消費の私たちの生活は、限りある地球の資源を使い果たすうとしており、地球温暖化や環境汚染などの地球規模での問題も引き起こしています。

リユース(繰り返し使う)、リサイクル(再生)、リデュース(ごみを減量する)は、環境政策の合言葉である3つのR

ですが、縄文人たちの生活はまさにそのものでした。縄文人はさらに、動物の骨や角をただ捨てるのではなく、釣り針や鉾に改良する、いわゆるリフォームも行い、自然からの贈り物をうまく利用し、最後まで大切に使用しています。

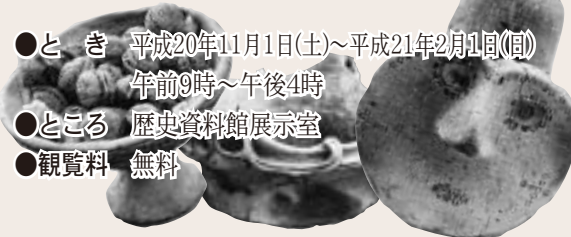
人間が自然界の一員であることは、6千年を経た現代でも変わりありません。人間は生態系の一員であって、これを操作する権利もないし、破壊する権利もありません。私たちは自然界の一員として、縄文人が深く理解していたこ

とをもう一度新しい気持ちで思い出すべきではないでしょうか。

自然を慈しみ、すべての命に尊さを感じていた縄文人たち。大木囲貝塚は、6千年の時を経た現在においても、彼らの息吹を私たちに語りかけてくれます。

大木囲貝塚国史跡指定40周年記念企画展 「七ヶ浜遺産～大木囲貝塚～」

縄文時代の大きなムラの跡である「大木囲貝塚」は、1968年3月に国史跡に指定されました。指定から40年を記念して大木囲貝塚の調査の歴史を出土遺物や写真で振り返ります。



- とき 平成20年11月1日(土)～平成21年2月1日(日) 午前9時～午後4時
- ところ 歴史資料館展示室
- 観覧料 無料

歴史体験講座2 勾玉づくり教室

歴史資料館の人気体験講座、勾玉(まがたま)作り。滑石(かっせき)という加工しやすい石を使って大昔のアクセサリー「勾玉」を作ります。上級者用の硬い石材も準備する予定です。

- とき 11月29日(土) 午前9時～11時
- ところ 歴史資料館研修室
- 材料費 200円～(当日徴収)
- 持ち物 タオル、汚れてもいい服装
- 募集人数 30名 小学3年生以下は保護者同伴とします。
- 募集受付 平成20年10月11日(土) 午前9時～
- 申込み方法 直接歴史資料館に来館いただくか、電話にてお申込みください。



昨年の勾玉づくり



勾玉

七ヶ浜町歴史資料館
七ヶ浜町境山2-1-12
TEL 365-5567
開館 午前9時～午後4時
休館 月曜日(祝日の場合は翌日休館)

町ウェブサイトには、歴史資料館で行われている各種事業(だいき縄文キャンプ、縄文いけばな展など)の開催案内や写真を掲載しております。
<http://www.shichigahama.com> (ウェブサイト右下の「生涯学習」のコーナーにあります。)
また、七ヶ浜町観光ガイドブックにも大木囲貝塚の特集ページがありますので、是非ご覧ください。

町内の話題 ズームアップ



試合終了後、国際村で表彰式とパーティが開催され、参加者同士交流を深めました。



zoom-up

1

三角ベースでウキウキ気分

8月30日、湊浜海浜公園で浮き球三角ベースボール本選大会が開催されました。大会には大阪や秋田など全国各地から9チームが参加。予選大会で勝ち上がった県内6チームとの熱戦が繰り広げられました。●競技が始まると、吹き付ける浜風の影響でボールが流され珍プレーが続出。また、試合中には逆風の中ホームランも飛び出し、会場は笑いと大きな歓声に包まれていました。●結果は、作家の椎名誠さん率いる首都圏選抜が優勝。また、地元七ヶ浜町のミスター軍団が、全国の強豪チームを破り見事準優勝を果たしました。ミスター軍団主将の瀬戸秀壽さん(東宮浜)は、「和気あいあいの雰囲気を感じられる本選大会だった。すばらしい50周年のイベントだと思う」と三角ベースを満喫した様子でした。●波の音を聞きプレーをし、沖合いには大型船舶が行き来する。参加者らは、最高のロケーションのもと、三角ベースを思う存分楽しんでいました。



zoom-up ② 地域教育フォーラム開催

8月23日、中央公民館において、町制施行50周年記念事業の一環として「地域教育フォーラム」が開催されました。●当日はPTA関係者や地域で活動する団体関係者など約180名が出席し、基調講演およびパネルディスカッションに耳を傾けていました。●教員を長年勤められた町教育委員会委員長の鈴木義博氏による「地域の教育力とは」と題した基調講演では、時代の変化によって、みんなで一緒に頑張る時代から、個人で選択する時代へ変わり、コミュニケーションが不足しがちであり、もっと家庭での教育が必要であること、学校や地域の様々な活動でも、地域の一員としての自覚と教育が必要ではないか、と提言していました。●将来を担う子どもたちへの接し方、また地域はどのように子どもへの教育に対し協力していけば良いのかを考える良い機会になったのではないのでしょうか。



Zoom-up ③
長靴投げて交流を深める

9月7日、遠山・境山コミュニティセンターで「フライングシューズ大会」が開催され、28チーム約160名の住民が参加し、交流を深めました。この大会は、地区住民の交流を深め、より良い地域づくりをしようという、同地区コミュニティ推進協議会が開催しているもので、今回で17回目を数えます。この競技は、コート上に置かれた点数入りの的にゴム長靴を投げ、5人1組で合計点数を競う競技で、子どもからお年寄りまで年齢を問わず楽しめるのが魅力の1つとなっています。●競技は、各チーム4ブロックの予選に分かれてスタート。ゴム長靴は地面に着地後、思わぬ方向へ跳ね、予想もできない動きをするため参加者らは一喜一憂。的にゴム長靴が入るたびに歓声が上がります。最も遠くにある10点的に長靴が入ると、会場は大きな歓声に包まれました。また、的の中で長靴が立つ「スタンド賞」などのユニークな賞もあり、参加者らは地区のきずなを深めながら、競技を楽しんでいる様子でした。



Zoom-up ④
チャレンジデー最終結果
見事銀メダルを獲得!

8月5日、アクアゆめクラブの木間奈津子さん（写真右）と、伊藤弘江さん（写真左）が、5月28日に行われた「チャレンジデー2008」の最終的な結果報告に来庁しました。●チャレンジデー終了後には、人口規模と参加率の達成度で、金・銀・銅いずれかのメダルが参加した自治体に授与されます。今回本町では、9640人（45.3%）が参加し、カテゴリー3（人口規模が1万人以上から3万人未満）の中で見事銀メダルを獲得しました。●木間さんは、「多くの町民の皆さまにご参加いただき、とても感謝しています。また、チャレンジデーをきっかけに運動を習慣化させ、ご自分の健康づくりに役立てていただければ」と話しています。



Zoom-up ⑤
未来の防災リーダーへ

9月6日、中央公民館において第7回児童・生徒防災体験教室が開催されました。この教室は、防災意識の高揚や将来的な地域内における防災リーダーの養成を目的に町と七ヶ浜消防署が開催しているもので、当日は、町内の小中学生とその父兄48名が参加しました。●体験教室では、火災が発生した場合の「初期消火訓練」や「濃煙体験」など、いざという時に備え、様々な訓練を体験しました。また、けが人ができた場合の「救急救護体験」では、簡易タンカの作り方や、AEDの使用方法などを学びました。子どもたちは「けがした人がいたら、すぐに119番に電話します」と消防職員の問いに答えるなど、真剣な表情で話を聞き、訓練に取り組んでいました。



Zoom-up ⑥
七ヶ浜の元気を全国へ
夏期巡回ラジオ体操

8月13日、町制施行50周年記念事業の一環として「夏期巡回ラジオ体操・みんなの体操会」が七ヶ浜サッカースタジアムで開催されました。当日は午前5時30分からスタジアムが開場し、町内のスポーツ少年団や老人クラブ連合会など、子どもからお年寄りまで1258名が参加しました。●ラジオ生放送がスタートすると、参加者は元気良く「おはようございます！」と挨拶し、七ヶ浜の元気を全国へ発信しました。また、体操講師の多胡肇さんの掛け声にあわせ体を動かし、参加者は楽しみながら汗を流していました。●会場で一番大きな声を出し、ラジオからもその声が聞こえたという佐藤晴輝くん（亦小2年・写真中央）は、「すごい気持ちよかったです！でもはりきりすぎた」と若干お疲れの様子。また、遠藤作治さん（花洲浜）は「早起きは仕事でしているが、仕事とは違いすがすがしさがありません」と爽やかな表情で話していました。



イラスト、クイズ、お子さんの写真など、お待ちしております！

持参、封書、ハガキ、FAX、メールで下記までお送りください。

● 広報しちがはま「ふれ愛くらぶ」
〒985-8577 七ヶ浜町東宮浜字丑谷辺 5-1

☎ 357-7439 (直通)

FAX 357-5744 (役場代表)

✉ kouhou@shichigahama.com



ふれ愛 くらぶ

読書の秋・芸術の秋・スポーツの秋…私たちが日々の健康を維持し、生活習慣病を予防するには、食生活の改善とともに、運動の習慣が欠かせませんね。運動を続けるためには、適切な回復が大切です。疲労回復に必要な栄養は良質なたんぱく質とともに、ビタミン類、鉄・カルシウムなどのミネラルです。楽しく運動を続けられるように、普段の食事から意識してミネラルを取り入れてみましょう。

ポイント

肉や魚・卵・豆類などの良質のたんぱく質を摂取する。

ポイント

糖質とたんぱく質を同時に摂取する。



【材料(1人分)】

鮭の切り身 ……80g
玉ねぎ、人参、えのき茸 ……各20g
さやえんどう ……10g
サラダ油 ……少々
酒 ……小さじ1
ポン酢しょう油…大さじ1
レモンのくし形切り…10g

ポイント

ビタミン、ミネラル類を十分に摂取する。

ポイント

こまめに水分補給をする。

お弁当にもぴったり！

鮭のホイル焼き

エネルギー…146キロカロリー
塩分…1.2g

- ① 玉ねぎは薄切り、人参とさやえんどうはせん切りにし、えのき茸は根元を切り落としほぐしておく。
- ② アルミ箔にサラダ油をうすくぬり、玉ねぎを敷く。鮭をのせて塩と酒をふり、残りの野菜をのせて包む。
- ③ トースターで15～20分蒸し焼きにする。火が通ったらレモンを添え、ポン酢しょう油をかけて食べる。



アラカルト

運動後の栄養

第7回 スポーツの秋



今月のキーワード

あずき
小豆浜

第22回

県内有数のサーフスポット

小豆浜は、県内でも屈指のサーフスポットで、サーフボードを抱えた若者たちで1年を通して賑わっています。

その昔、小豆を積んだ舟が漂着したことで、「小豆浜」と呼ばれるようになりました。車で道路を走行中にも見ることができ、七ヶ浜のビュースポットのひとつとなっています。



(※小豆浜の横を通る県道は、駐車禁止となっております。)

ポーチャンの
知っ得!
しちがはま



ハイポーズ



● 菊池 新一郎(左)くん(1歳)
関口 龍音(右)くん(1歳)
「子育て支援センターに遊びにきました。お友達たくさんできてやんちゃになりました。」



● 菊池 琉生(左)くん(7ヶ月)
佐藤 宏夢(右)くん(1歳)
「ご近所同士、いつまでも仲良しでいてね☆」

お子さんの写真やイラスト
お待ちしております

「ふれ愛くらぶ」では、イラスト、クイズ、お子さんの写真など、お待ちしております！

持参、封書、ハガキ、FAX、メールで下記までお送りください。

【宛先】

広報しちがはま「ふれ愛くらぶ」
七ヶ浜町東宮浜字丑谷辺 5-1

357-7439(直通)

FAX 357-5744(役場代表)

✉ kouhou@shichigahama.com



暮らしの安心・安全情報

犯罪被害の相談はこちらへ

最近、全国各地で犯罪件数が増加しており、通り魔による無差別犯罪や、青少年等による犯罪が多数発生しており、塩釜警察署管内においても青少年による暴行行為や空き巣による被害が発生しております。

それら犯罪が発生している中、住民の皆様においても不安や、困り事、手助け等が必要と感じている部分があるかと思えます。

そういった際は、下記の犯罪被害相談機関へお問い合わせください。

- いじめ110番.....022-221-7867
- 性犯罪110番.....022-221-7198
- 警察少年相談022-222-4970
- 環境犯罪・悪質商法相談022-261-1110
- 銃器・覚せい剤110番.....022-266-1074
- 暴力団等相談022-222-8930
- 暴走族110番.....022-266-0110
- 警察総合相談022-266-9110

(※プッシュホン、公衆電話、携帯電話、PHSの場合は#9110)

FAX 022-227-4110



《警察以外の相談窓口》

- (社) みやぎ被害者支援センター
022-301-7830
- (財) 暴力団追放宮城県民会議
0120-818930

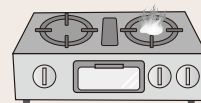
犯罪被害相談について詳しくお知りになりたい方は、塩釜警察署警務課（電話362 - 4141）にご連絡ください。

*お問い合わせは、防災対策室まで ☎357-7437

甲種防火管理 「新規」講習

ホテル、旅館、学校、病院、工場、事務所等多数の人々が入り出し、勤務する事業所または、1つの建物内に管理権限者が異なる様々なテナント等が存在する場合は、各テナントにも消防法に定められた資格を有する防火管理者が必要です。その資格取得講習会を次のとおり開催いたします。

- と き 10月30日（木）～
10月31日（金）の2日間
いずれの日も午前9時～
午後4時まで
- ところ 塩釜市尾島町17 - 18
塩釜商工会議所2階会議室
- 受付期間
10月14日（火）～
10月20日（月）
- 受講定員
甲種防火管理者80名
(定員になりしだい締め切ります。)
- 申込場所
塩釜地区消防事務組合管内の消防署
- テキスト
受講の際はテキストが必要です。
受付時、塩釜地区防災安全協会にて3,000円で販売します。



火のもと
確認!!

*お問い合わせは、塩釜地区消防事務組合消防本部予防課指導係まで

☎361-1616



お知らせ

10月の納税（納期限10月31日）

今月は、町県民税（普通徴収）3期、後期高齢者医療保険料4期で、納期限は10月31日（金）です。

期限までに納付されない場合、督促手数料および延滞金が加算されます。

*お問い合わせは、町税等徴収特別対策室まで
☎7453

夜間の町税等納税窓口の開設

町税等に関する納付・納税相談を毎月最終木曜日午後8時まで開設しております。今月は、次のとおり開設します。

●開設日時 10月30日（木）
午後5時30分～8時
*お問い合わせは、町税等徴収特別対策室まで
☎7453

新築家屋などの評価調査

平成20年中に完成する新築、増築、改築家屋を対象に評価調査を行います。税務課職員がお伺いいたしますのでご協力をお願いいたします。

評価調査に該当する方で、日中不在がちな場合は、事前にご連絡いただきますようお願いいたします。

*お問い合わせは、税務課 固定資産税係まで
☎7451

国税のご相談は「電話相談センター」へ

国税に関する一般的なご相談は、「電話相談センター」でお答えしております。

音声案内にしたがって「1番」を選択していただくと、「電話相談センター」につながります。税務署からの照会やお尋ね、または職員へのご用の方は、「2番」を選択してください。

また、税について知りたいときは、いつでも手軽に税情報を手でできる「国税庁ホームページ」をご利用ください。

◆ホームページ <http://www.nta.go.jp>

なお、面接による相談をご希望の場合は、あらかじめ税務署に相談の日時を予約していただき、関係書類を持参のうえ、税務署の担当部署においでいただくこととしております。

*お問い合わせは、塩釜税務署まで
☎2151

国民年金の失業による 特例免除制度

会社などに勤めて厚生年金に加入していた方も、20歳から60歳までの間に離職したときは、国民年金の第一号被保険者へ切り替えの手続きが必要です。これまで給与から天引きされていた保険料も、自分で納めなければいけません。また、配偶者を扶養していたときは、20歳から60歳までの配偶者も第三号被保険者から第一号被保険者へ切り替えの手続きが必要です。手続き後、納付書が送付されますので金融機関やコンビニエンスストアなどで納付するか、口座振替などの方法を利用してください。

◆月々の保険料の納付が難しいときは

保険料を納めることが経済的に困難な場合に、ご本人の申請手続きによって、保険料の納付が免除される制度があります。特に退職（失業）により納付が困難な場合には、特例免除が申請できます。免除に該当するには、本人・配偶者・世帯主の前年所得が一定額以下である必要がありますが、退職（失業）による特例を利用した場合には、離職した方の前年所得は除外されますので、免除に該当しやすくなります。手続きは、お住まいの市区町村の国民年金窓口へ、①年金手帳、②認め印（本人が署名する場合は不要）、③雇用保険受給資格者証または、離職票をご用意して手続きしてください。

*お問い合わせは、仙台東社会保険事務所まで
☎6115

公共機関等電話番号

役場代表番号 ☎357-2111	町民課(戸籍住民係) ☎357-7445	子育て支援センター ☎357-7455	アクアゆめクラブ ☎357-7920
議会事務局 ☎357-7435	(国保年金係) ☎357-7446	水道事業所(上水道係) ☎357-7456	元気茶屋(ミニデイ) ☎357-3303
総務課 ☎357-7436	地域包括支援センター ☎357-7447	(下水道係) ☎357-7457	町民プール ☎357-5031
防災対策室 ☎357-7437	健康増進課(高齢者福祉係) ☎357-7448	(施設係) ☎357-7458	図書センター ☎357-3866
財政課 ☎357-7438	(保健指導係) ☎357-7448	中央公民館 ☎357-3302	給食センター ☎357-2607
政策課 ☎357-7439	地域福祉課 ☎357-7449	老人福祉センター「浜風」 ☎357-4976	遠山保育所 ☎366-0444
教育総務課 ☎357-7440	会計課 ☎357-7450	勤労青少年ホーム ☎357-4977	汐見保育所 ☎362-7731
建設課(管理係) ☎357-7441	税務課(固定資産税係) ☎357-7451	働く婦人の家 ☎357-4977	まつぼっくり広場 ☎366-6141
(施設係) ☎357-7442	住民税係 ☎357-7452	歴史資料館 ☎365-5567	あさひ園 ☎357-4796
産業課(水産商工係) ☎357-7443	町税等徴収特別対策室 ☎357-7453	七ヶ浜国際村 ☎357-5931	社会福祉協議会 ☎357-4796
(農政係) ☎357-7444	環境生活課 ☎357-7454	アクアリーナ ☎357-7890	シルバー人材センター ☎357-6039

付加年金で 老後の年金を割増に

老齢基礎年金の年金額は、満額で65歳から年額792,100円です。厚生年金の場合、報酬に応じた年金額に上乗せがありますが、自営業などの第1号被保険者は通常上乗せはありません。自営業などの方が老後の年金を増やすしくみのひとつとして、保険料を割増しにして納める「付加年金」があります。

第1号被保険者・任意加入被保険者が定額保険料(月額14,410円)に付加保険料(月額400円)をプラスして納付すると、月数に応じて老齢基礎年金に付加年金が上乗せされます。

お申し込みは、お住まいの市区町村の国民年金窓口です。付加保険料の納付はお申し込みのあった月からになります。

※保険料額、年金額は平成20年度のものですが、

※付加年金には物価スライド(増額・減額)はありません。

※国民年金基金に加入中の方、免除を受けている方は付加保険料を納付できません。

※付加保険料は納付期限(翌月末)を過ぎると納付できません。

この他に老後の年金を増やす方法として、「国民年金基金」に加入するという方法があります。将来の生活設計にあわせて、年金に上乗せが設定できます。

*お問い合わせは、仙台東社会保険事務所まで
☎6115

国民年金保険料収納事業の 民間事業者への拡大

平成20年10月より仙台南・仙台北・大河原社会保険事務所の各管内では、国民年金保険料が未納になっている方に対して、社会保険庁(宮城社会保険事務局)から委託を受けた民間事業者が電話や文書、戸別訪問等で納付のご案内を行うことになりました。

全国では平成17年度以降95の社会保険事務所で先行実施中です。今般、さらに90の社会保険事務所で実施することとなります。県内では昨年より仙台東社会保険事務所で実施をしています。対象期間は平成22年9月末までです。皆様のご理解とご協力をお願いします。

◆保険料収納を行う民間事業者名

日立キャピタル債権回収株式会社
民間事業者が戸別訪問で、国民年金保険料のお支払いをお願いする際には、次の事項を励行します。

- ①顔写真入りの「納付督促員証明書」を提示します。
 - ②「社会保険庁から、国民年金保険料の収納業務を委託されている、日立キャピタル債権回収株式会社の〇〇です。」と名乗ります。
- ご不審な点があれば、お問い合わせください。

*電話による納付督促については、日立キャピタル債権回収コールセンターまで
☎7112

*戸別訪問による納付督促については、日立キャピタル債権回収株式会社まで
☎5760

各種医療費助成の 手続きはお済みですか？

各種医療費助成を受けるには、あらかじめ「受給者証」の登録(更新)が必要ですが、まだ登録(更新)申請を済ませていない方は、早急に申請の手続きをお願いします。

◆乳幼児医療費

入通院ともに0歳児から小学校就学前まで(6歳の誕生日以後、最初の3月31日まで)の方が対象となります。

◆心身障害者医療費

身体障害者手帳1級、2級及び3級(内部障害)を所持する方、療育手帳Aを所持する方、特別児童扶養手当1級に該当する方等に医療費の自己負担額を助成します。

◆母子・父子家庭医療費

母子・父子家庭の児童(18歳の年度末まで)及びその児童を扶養する母、父が対象医療費の自己負担額から1レプトごとに千円(入院の場合二千円)を控除した額を助成します。

●所得制限について

各種医療費助成には所得制限があり、保護者等の所得が一定額以上の場合、助成を受けられませんので、ご留意ください。また、平成20年1月1日に町外に住所を有していた方は、それぞれの市区町村から発行された平成20年度の所得証明書(医療費助成用)を提出していただくことになります。

*お問い合わせは、地域福祉課 社会福祉係まで
☎7449

母子父子家庭等 特別相談の実施

母子父子家庭等の方が抱えている問題について、弁護士への相談を実施します。

相談は、事前予約が必要です。

- とき 10月16日(木)、11月20日(木)、12月18日(木)、平成21年1月15日(木)、2月19日(木)、3月19日(木)

※時間はいずれも
午前10時から正午

●ところ

宮城県母子福祉センター
(仙台市宮城野区安養寺)

*ご予約・お問い合わせは、宮城県母子福祉連合会まで
☎6512

精神障害者家族会のご案内

ご家族の心の病で悩んでいませんか？
ご家族の皆さん、悩んでいるのは自分たちだけではありませんよ。

精神障害者家族会では、定期的に勉強会や懇談などの集まりを通して、ご家族の癒しの場となっております。どなたでも参加できますので、是非ご来場ください。

- とき 10月23日(木)
午後1時30分～3時30分

水道事業所2階会議室

- 内容 ・講話「家族会の大切さ」
・懇談会

*お問い合わせは、健康増進課 保健指導係まで
☎7448

高齢者インフルエンザ 予防接種の助成

町では65歳以上の方を対象に、インフルエンザ予防接種費用4000円のうち2000円を助成いたします。インフルエンザの流行は初冬から春先で、ここ数年インフルエンザによる65歳以上の高齢者の死亡が増加傾向にありますので、予防のためにも受けることをお勧めいたします。

対象 町内在住で予防接種実施期間内に65歳以上になる方。ただし、心臓、じん臓、呼吸器、免疫機能に重い障害をお持ちの方で、予防接種実施期間までに60歳以上になる方も対象になる場合があります。

実施期間 10月1日～平成21年1月31日

実施場所 管内の指定医療機関

実施方法 町発行の所定用紙(再発行致しません)に自己負担金をそえて医療機関にお持ちください。

申込方法 健康増進課に直接または電話で、本人か家族の方がお申し込みください。

自己負担金 2000円

*お申し込み・お問い合わせは、健康増進課 保健指導係まで ☎7448

車の点検整備を励行しましょう

人間の健康診断と同じように、車の健康診断が必要です。車の状態を把握し、安心して乗り続けるために日常点検、点検整備を行います。国土交通省では、9月1日から10月31日までの間「自動車点検整備推進運動」を実施しています。

*お問い合わせは、宮城運輸支局検査整備保安部門まで ☎2513

「ふいっと！健康まつり」で ジャンプ!!

体も心も健康に暮らすためには、健康度チェック!!スポーツフェスタ in 七ヶ浜メインフェスタ(地区対抗町民運動会)と一緒に開催します。明日からの生活改善に向け、お気軽に来場ください。

と き 10月12日(日)午前9時～

※雨天の際は中止となります。

と ころ 第1スポーツ広場

テーマ

・喫煙予防 禁煙に挑戦しようとしている方、ぜひこの機会に禁煙を
・ストレスチェック

わたしの「こころ」大丈夫?

*お問い合わせは、健康増進課 保健指導係まで ☎7448

元気茶屋祭り

生きがいミニデイサービス「元気茶屋」では、家に閉じこもりがちであるなど「心と体の元気がなくなってきた」65歳以上の方が週1回通って、楽しく転倒予防の運動や認知症予防の脳トレ、作品づくりなどを行っています。ご家族の方やご興味のある方を対象に「元気茶屋祭り」を開催しますので、どうぞお立ち寄りください。

と き 10月11日(土)

午前10時～午後2時

と ころ 老人福祉センター「浜風」

内 容 利用者による歌、おどり、ゲームなど

*お問い合わせは、健康増進課内 地域包括支援センターまで ☎7447

秋の行政相談週間の催し

10月20日(月)から26日(日)の一週間は「行政相談週間」です。

行政相談は、役所(国、県、町)や特殊法人(道路公団、NTT、郵便局等)の仕事に関しての困りごとや要望について相談に応じ、解決のお手伝いをします。相談委員は、自宅等で相談に応じますが、10月は次のとおり相談所を開きます。

相談所開設

10月21日(火) 水道庁舎2階

25日(土) 中央公民館

いずれも午前10時～午後3時まで

*お問い合わせは、行政相談委員の星初枝さんまで ☎2426

2008年漁業センサスに ご協力お願いします

11月1日、2008年漁業センサスが全国一斉に実施されます。漁業センサスは、漁業の生産構造、就業構造を明らかにするとともに、漁村、流通・加工業等の漁業を取り巻く実態を総合的に把握することを目的に、5年ごとに行う調査で、各種水産統計調査の基礎となる大切な調査です。対象となる世帯には、10月下旬から11月上旬にかけて、調査員がお伺いしますので、ご協力をお願いします。

*お問い合わせは、政策課 まちづくり推進係まで ☎7439

暮らしの相談、お待ちしています

行政相談

行政(国・県・町)に関する相談

相談委員

星 初枝(倉)

☎2426

人権相談

人権問題に関する相談

相談委員

伊藤せい子(代)

☎2814

星 徳光(菖)

☎2478

村上 妙子(境)

☎2867

高原重輝(汐)

☎4055

引地淑子(花)

☎2801

生活相談

生活上の心配事に関する相談

相談委員

※行政人権生活相談は次のとおり

と き 10月14日(火)、11月11日(火)

午前10時～午後3時

と ころ 水道庁舎2階

と き 12月9日(火)

午後1時30分～4時30分(一人30分)

と ころ 水道庁舎2階

※事前に予約が必要(先着順)。

※ご予約は総務課まで ☎7436

消費生活相談

消費生活や多重債務に関する相談

相談委員 村上 妙子(境)

と き 10月2日、6日、9日、16日、20日、23日、27日、30日、11月6日、10日

午前9時～午後5時

と ころ 役場相談室

お問い合わせは産業課まで ☎7443

身体障害者相談

障害の悩みや社会保障制度の相談

相談委員

伊藤榮勢男(代)

☎2546

川村 矩子(遠)

☎2224

星 好男(東)

☎1394

知的障害者相談

知的障害者の生活等に関する相談

知的障害者相談員

榎木 正俊(松)

☎2314

子育て応援団 すこやか2008

子どもを楽しく育てることのできる社会環境作りや、食育支援と子どもの安全支援を目的としたイベントを開催します。

「みんなといっしょに食べよう！遊ぼう！」をテーマに、子育てに役立つ情報と家族そろって遊ぶ・食べる企画が盛り沢山！キャラクターショーを始め、健康チェックとアドバイス、絵本やつみ木遊び、食育カフェ等があります。是非参加してみてください！！

●とき 10月18日(土)、19日(日)

午前10時～午後4時

●ところ グランディ・21

●入場料 無料

*お問い合わせは、子育て応援団実行委員会まで
☎7700

みちのく・みやぎ矯正展

宮城刑務所では、所内見学や刑務所の食事試食体験、刑務作業体験、刑務所作業製品展示・即売、ちびっこ刑務官写真撮影会などの内容で「みやぎ矯正展」を開催します。

●とき 11月1日(土)

午前9時～午後3時

●ところ 宮城刑務所

●入場料 無料

*お問い合わせは、宮城刑務所まで

☎3111

東北歴史博物館企画 塩釜・松島その景観と信仰

東北歴史博物館・塩釜神社・瑞巖寺宝物館の共同企画として、景観と信仰を同時に扱うことにより、古くから知られ、現在でも一大観光地となっている塩釜・松島の歴史的な背景を探ろうとする企画展を開催します。

●とき

10月4日(土)～11月24日(月・祝)

午前9時30分～午後5時

※休館日、毎週月曜日

●ところ 東北歴史博物館

●観覧料 一般 700円

高校 生 400円

小・中学生 100円

*お問い合わせは、東北歴史博物館管理情報サービス班まで
☎0106

2009年1月上場会社の 株券が電子化されます

株券電子化により、上場会社の株券は無効となり、株主の権利は証券会社などの金融機関の口座で電子的に管理されます。

お手元の株券が本人名義になっていない場合は、電子化により株主として権利を失う恐れがありますので、株券電子化の実施前までに名義書換が必要です。

*お問い合わせは、日本証券業協会証券決済制度改革推進センターまで
☎03-3667-4500

子育て支援センターだより

◆ベビールーム「めんこ・めんこ」◆

2か月から6か月の赤ちゃんと保護者の方を対象に、ベビーマッサージやフリートークで楽しく過ごします。

- とき 10月22日(水)午前10時～
- ところ 子育て支援センター
- 持ち物 バスタオル、タオル2枚、オムツ、ミルク(母乳)、母子手帳
- 申込 10月17日(金)まで

◆マタニティサロン◆

おなかの赤ちゃんと、心のふれあいを始めてみませんか。妊娠中は色々と感じることが出てくるものです。そんなあなた(妊婦さん)の気持ちを分かち合うフリートークの時間や、沐浴レッスンを取り入れた教室を開催します。

- とき 10月22日(金)午前10時～
- ところ 子育て支援センター
- 持ち物 母子手帳
- 申込 10月17日(金)まで

◆あそぼ・あそぼ◆

今回は「お散歩に行こう」です。秋を満喫しながら、楽しいふれあいの時間を持ちましょう。

- とき 10月17日(金)午前10時～
- ところ 子育て支援センター
- 申込 10月14日(火)まで

◆秋のイベント「焼き芋and芋煮会」◆

アスレチックで遊んだ後は、親子でほっかほっかの焼き芋を作ります。そして、秋空のもとみんなで芋煮会を楽しみましょう。

- とき 10月23日(木)午前10時～
- ところ 中央公民館町民交流室
- 申込 10月20日(月)まで



◆皆様の育児を応援しています◆

育児の悩みや発育などについての相談に、随時応じています。ママ同士の交流や情報交換の場としてもご利用ください。

◆みんなで遊べる「スマイル広場」◆

(子育て支援センター自由解放日)
お子さんと一緒に、自由に遊べる室内広場です。育児中の方々同士の情報交換、仲間づくりの場にもなっています。また、保育士・保健師が育児の相談に応じています。

【10月～11月上旬の開放日】

- 10月
1(水)、2(木)、3(金)、7(火)、8(水)、9(木)、10(金)、20(月)、24(金)、27(月)、29(水)、31(金)
- 11月(月上旬)
4(火)、5(水)、7(金)
※いずれも午前9時～午後3時

◆まつぼっくりdayに参加しませんか◆

一時保育利用を考えている方を対象に、まつぼっくり広場を開放します。親子で来て一緒に遊びましょう。

- とき 10月7日(火)、21日(火)
午前10時～11時まで
- ところ まつぼっくり広場
- 人数 1日5組(要予約)

お申し込み・お問い合わせは、子育て支援センター(母子健康センター内)まで ☎357-7455

乾燥ワカメ無料配布 畑にミネラルを

米ぬかに乾燥ワカメを混ぜEMを加え発酵させた有機肥料（ボカシ）を作り農業に利用しています。畑に乾燥ワカメを入れることで土壌が改良されミネラルが豊富になります。町産業課と七ヶ浜土地改良区では乾燥ワカメを無料配布しています。有機肥料としてご活用ください。

また、有機肥料（ボカシ）作りの講習会も開催しております。

●配布物 乾燥ワカメ（無料）

1箱10kg、15kgの2種類

※随時配布しております

*お問い合わせは、産業課 農政係 まで
☎7444

乾燥汚泥肥料の無料配布

家庭菜園や園芸などに乾燥汚泥を肥料として使ってみませんか？

取りに来られる方に限り、無料でお分けいたします。予約制になっておりますので、ご希望の方は予約をお願いします。

●配布肥料 乾燥粒状、一袋10kg

※一人5袋まで

●配布日時 月々金曜（祝日を除く）

午後3時から4時30分

*ご予約・お問い合わせは、塩釜地区環境組合まで

塩釜市字伊保石2-98
☎2777

裁判員制度に伴う 名簿記載通知

来年の5月21日から裁判員制度が始まります。裁判員裁判の実施に向けて、全国の地方裁判所では、10月下旬から11月上旬までの間に翌年分の裁判員候補者名簿を作成します。

裁判員候補者名簿に載った方には、11月下旬から12月上旬までに名簿に記載されたことのお知らせ（名簿記載通知）をお送りします。

この段階では、まだ具体的な事件の裁判員候補者には選ばれたわけではありませんので、すぐに裁判所にお越しいただく必要はありません。

この通知は、翌年裁判員を選任するための手続を行う期日に裁判所に起こしたためのお知らせ（呼出状）が届く可能性があることを事前にお伝えし、あらかじめ心づもりをしていただくためにお送りするものです。

裁判員候補者名簿に載った方には、この名簿記載通知のほか、調査票をお送りします。調査票では、①就職禁止事由への該当の有無、②1年を通じての裁判員の辞退希望の有無・理由、③月の大半に渡って裁判員となるのが特に困難な月がある場合、その特定の月に辞退希望の有無・理由をお尋ねします。

*お問い合わせは、仙台地方裁判所 事務局総務課まで
☎6111

◆裁判員制度ウェブサイトを
<http://www.saiibanin.courts.go.jp/>

法の日週間行事

10月1日は「法の日」です。仙台の裁判所では、左記の行事を予定しています。

◆無料法律相談

●とき 10月7日（火）

●受付 午前10時～午後4時
午前9時30分～午後3時
（予約不要）

●ところ 仙台市戦災復興記念館

●担当 弁護士、法務局職員

*お問い合わせは、仙台家庭裁判所 事務局総務課まで
☎4165

民事・家事調停相談会

金銭貸借、交通事故、土地建物関係、公害など民事調停利用に関する諸問題、婚姻関係、相続など家庭内に関する家事調停利用に関する諸問題についての相談会を開催します。

●とき 10月17日（金）

●ところ 仙台電力ビル

●担当 グリーンプラザ

●相談料 無料

*お問い合わせは、仙台地方裁判所 まで
☎6111

坂総合病院友の会 第31回健康まつり

●とき 10月5日（日）

●ところ 午前10時～午後2時
塩釜市体育館

*お問い合わせは、坂総合病院友の会 まで
☎9027

宮城県立盲学校「学校公開」

盲学校の教育内容を一般の方にもご理解いただくために毎年実施しています。興味関心のある方、見えにくさで悩んでいる方や関係する方々等どなたでもおいでいただけます。お気軽にご連絡ください。

●とき 10月14日（火）

●ところ 午前10時～午後3時
宮城県立盲学校

●内容 公開授業、視覚補助具や点字等の紹介、全盲・弱視体験

*お問い合わせは、宮城県立盲学校 教育支援相談部まで
☎6333

ウイーン美術史美術館所蔵 静物画の秘密展

宮城県美術館では、10月7日（日）リニューアルし、特別展を開催します。ウイーン美術史美術館所蔵のベラスケス「薔薇色の衣装のマルガリータ王女」が日本初公開で特別出品されます。

●会期 10月7日（火）～
12月14日（日）

●休館日 午前9時30分～午後5時
毎週月曜

●観覧料 一般1200円、
大学・高校生800円、
小・中学生500円

*お問い合わせは、宮城県美術館まで
☎2111

事業主の皆様、労働保険の 加入手続きはしてありますか？

10月は労働保険適用促進月間です。一人でも雇ったなら、必ず入るものそれは「労働保険」です。労働者（アルバイトを含む）を一人でも雇っている事業主は労働保険（労災・雇用保険）に加入する義務があります。

労働保険は、労働者が安心して働ける職場作りと、安定した事業経営に欠かせないもので、国が直接管理する保険制度です。

加入手続については、労働保険事務組合への委託や社会保険労務士に依頼すると便利です。

*お問い合わせは、塩釜公共職業安定所まで
☎3361

HIV抗体検査 骨髄バンク登録

●とき 10月1日(水)、15日(水)
11月5日(水)、19日(水)

●受付 ①HIV抗体検査
午前9時～10時まで

②骨髄バンク登録
午前10時～11時まで

●ところ 塩釜保健所

●料金 無料(事前予約制)

●電話での「エイズ相談」(無料)

●受付時間

午前8時30分～午後5時15分

(土・日・祝日を除く)

相談は、匿名で受け付けます。

*ご予約・ご相談・お問い合わせは、塩釜保健所健康対策班まで

☎5504

第23回七ヶ浜町文化祭

七ヶ浜町文化協会では、第23回を数える七ヶ浜町文化祭を今年も開催いたします。皆さまお誘い合わせの上ご来場ください。

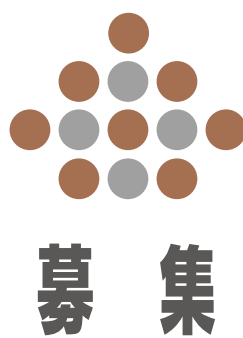
●とき 10月26日(日)

午前10時～午後4時

●ところ 七ヶ浜国際村

●内容 舞台発表、展示発表

*お問い合わせは、七ヶ浜町文化協会事務局 金森さんまで
☎2682



みやぎ景観フォーラム

「活力」に満ち「魅力」あふれる地域の景観づくりについて、皆さんも一緒に考えてみませんか。

●とき 11月4日(火)

午後1時～3時40分

●ところ 松島町中央公民館
200名

●定員 (応募者多数の場合抽選)

●入場料 無料

10月24日(金)必着で、電話またはFAX、Eメールにて、氏名・住所・連絡先を記入し申し込みしてください。

FAX ☎3295

Eメール tosikes@pref.miyagi.jp

*お申し込み・お問い合わせは、宮城県都市計画課まで
☎31332

環境にやさしく、健康にもやさしいバスを利用しませんか？

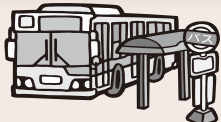
現在町内には、町がミヤコーバスに運行を委託している「七ヶ浜循環線」、多賀城東部線「ユーアイバス」とミヤコーバスが運行している「汐見台団地線」の3路線が運行されています。

そのうち「七ヶ浜循環線」と「ユーアイバス」については、赤字部分を皆さんの税金で(平成19年度は約2,000万円)補てんしており、利用が増えることにより赤字補てん負担金が減る仕組みになっています。

また、最近原油等の価格が高騰し続け、車のガソリン代が家計に重くのしかかるようになってきました。

移動にバスを利用することは、通勤・通学時の交通渋滞緩和が期待でき、歩く機会が増えるため健康増進に役立ちます。また、地球温暖化対策のCO2排出量削減につながり、場合によっては家計にもやさしくなると考えられます。

自家用車より若干時間はかかりますが、通勤・通学にバスを利用してみたいはいかがですか？



朝のバス時刻案内

主なバス停	路線	運賃	所要時間	時刻(始発から午前9時まで)
割山バス停	七ヶ浜循環線(下馬駅まで)	350円	27分	6時30分、7時24分、9時00分
菖蒲田バス停	七ヶ浜循環線(下馬駅まで)	300円	17分	6時30分、7時41分、9時00分
菖蒲田バス停(菖蒲田浜海浜公園前)	汐見台団地線(多賀城駅まで)	380円	27分	6時20分、6時50分、7時30分、7時58分
北遠山バス停	七ヶ浜循環線(下馬駅まで)	150円	7分	6時40分、6時50分、7時44分、7時51分
	多賀城東部線(多賀城駅まで)	250円	18分	6時42分、7時42分、8時32分
汐見台中央バス停	多賀城東部線(多賀城駅まで)	300円	22分	6時38分、7時38分、8時28分
	汐見台団地線(多賀城駅まで)	280円	23分	6時24分、6時54分、7時14分、7時34分

時刻表、運賃についてのお問い合わせは、七ヶ浜循環線、多賀城東部線については、七ヶ浜町政策課まちづくり推進係(電話357-7439)まで、汐見台団地線については、ミヤコーバス塩釜営業所(電話365-5161)までお問い合わせください。

お問い合わせは、政策課まちづくり推進係まで ☎357-7439

「知って・見て！塩釜港」
塩釜港ってどんなところ？

港の役割などを知っていただくため、船上からの見学会を開催します。船内では、ミニゲーム大会も予定しています。塩釜港の陸からは見られない風景を楽しみませんか？

●とき 11月8日(土)

午後1時30分～3時30分

※雨天決行、荒天の場合

11月16日(日)に順延

●ところ マリンゲート塩釜

●対象 大人・子ども合計100人

※応募者多数の場合は

抽選

●申込 往復はがきに住所・氏名・年齢・電話番号を記入し、

10月20日(月)まで(当日

消印有効)お申し込みく

ださい。

●参加費 無料

●お問い合わせは、塩釜市産業部商工観光課まで

〒985-0051 塩釜市旭町1-1

☎011-24



七ヶ浜町公園墓地
「蓮沼苑」使用者募集

●使用資格

①七ヶ浜町に1年以上住所を有する方。ただし、1年未満でも、現在焼骨を寺院等に預けている方は使用できます。

②七ヶ浜町出身の方(婚姻・分家等で本籍を他市町村へ変更した方)。

●使用料 町内の方 48万円

町外の方 55万円

●管理料 一律10万円

●管理料・使用料の融資あっせん制度もございます。

●お問い合わせは、環境生活課 生活衛生係まで

☎011-7454

NHK学園入学生・受講生募集

NHK学園では、通信教育で介護福祉士の受験資格を取得できる「専攻科社会福祉コース」および生涯学習通信講座の学生・受講生を募集しています。まずは、無料の案内書をご請求ください。

●募集内容

・専攻科社会福祉コース 2年制

(介護福祉士受験資格取得)

・生涯学習通信講座

(趣味から資格まで全各種コース)

●募集期間

・専攻科社会福祉コース

10月15日(水)～12月17日(水)

・生涯学習通信講座

通年申込受付

●案内書請求フリーダイヤル

☎0120-068881

●お問い合わせは、NHK学園まで

☎042-572-3151

歴史探訪バスツアーin福島参加者募集

県内外の博物館や史跡を巡るバスツアーです。今年の見学先は、福島県会津若松市と磐梯町です。かつて会津随一の繁栄を誇り、今年、金堂を復元した史跡慧日寺跡とレトロな風情漂う会津若松市七日町通りを散策します。

- とき 11月15日(土)
午前8時30分～午後5時(予定)
- 見学先 史跡慧日寺跡金堂
磐梯山慧日寺資料館(磐梯町)
七日町通り周辺(会津若松市)
- 募集人員 30名(先着順)
※小学生以下は保護者同伴とします
- 参加費 中学生以上3,500円、
小学生以下2,000円
(入館料、昼食代含む、申し込み時に支払い)
- 募集受付 10月11日(土)午前9時～
- 集合場所 歴史資料館駐車場に
当日午前8時30分まで集合
- 申込方法 歴史資料館にご来館いただき、申込書に記入の上、参加費をお支払ください。その際、参加人数、参加者氏名、住所、連絡先をお伺いします。

お問い合わせは、歴史資料館まで ☎ 365-5567

第10回 ポッケと収穫祭

七ヶ浜名物のポッケをはじめ、旬の味覚が勢ぞろい！新鮮ポッケはもちろん、新鮮活魚やフレッシュ野菜の販売のほか、ポッケ鍋の無料試食など楽しいイベントが盛りだくさんです。収穫の秋・食欲の秋は、ご家族みんなで「ポッケと収穫祭」に出かけませんか！

- とき 11月9日(日)午前9時～午後1時
※雨天決行
- ところ 屋内ゲートボール場「すぱーく七ヶ浜」
- 目玉
ポッケ汁無料試食(限定2,000食)
七ヶ浜特産！「ポッケ」の格安販売
新鮮活魚・朝採り
野菜の格安販売
七ヶ浜の大豆で作った
「七ヶ浜みそ」販売

※その他にも、楽しい出店がいっぱい！

お問い合わせは、ポッケと収穫祭実行委員会まで ☎ 349-6222



「アクアゆめクラブイベント」
「霊山トレッキング」

福島県立公園霊峰霊山を訪ねるトレッキングを開催します。阿武隈山系の中にそそり立つ奇岩、怪石の山。四季折々に自然の表情を変える山。絶壁もあり、少しスリルが味わえるコースです。先着順で受け付けますのでお早めにお申し込みください。

- とき 10月20日(月)
午前8時〜午後5時
- ところ 福島県伊達市霊山町
- 対象 40歳以上の男女25名
- 内容 約3時間程度の山登り
(軽登山)

- 参加費 一般2500円
ゆめクラブ会員1500円
- 申込 受付中(先着順)
*お申し込み・お問い合わせは、アクアゆめクラブまで
☎357-7920



「冬休み海外派遣事業」
「小学生〜高校生の国際交流」

文部科学省所管の財団法人・国際青少年研修協会では、4事業の参加者を募集しています。体験を通して、お互いの理解や交流を深め、国際性を養うことを目的に実施します。

- とき 12月25日(木)〜
平成21年1月2日(金)
7〜9日間
*事業により異なります。
- 募集締切 11月10日(月)
- 対象 小学3年生〜
高校3年生の方
- 派遣先 サイパン、カンボジア、オーストラリア、フィジー
- 費用 23〜36万円
*事業に異なります。また、共通経費は3万円別途かかります。
- 内容 ホームステイ・ボランティア・文化交流・学校体験・英語研修・地域見学・野外活動など(事業により活動内容が異なります。)
- *申し込み・お問い合わせは、財団法人国際青少年研修協会まで
☎03-33359842

あたたかい心

次のような善意寄付がありました。紙面により御礼申し上げます。

- ◆日本赤十字社宮城県支部を通じて
岩手・宮城内陸地震義援金として
- 一金511,000円
七ヶ浜町婦人会 様
- 一金38,905円
吉田浜ボランティアクラブ様
(8月29日現在)



アクアリーナクラブ

体力年齢を測定しましょう!

10月、アクアリーナでは、体力テストを行います。体力テストで普段の運動成果を試してみませんか?また、アドバイス付きの計測結果表をお渡ししていますので、運動から離れた方でも身体を動かさずきっかけづくりになります。今のご自身の体力年齢を計測してみましょう!アクアリーナでは、その他にも有料・無料のレッスンを多数開催しております。自分に合ったプログラムに参加してみませんか?

◆体力テスト…健康について考えよう!

- とき 10月中
(詳しい日程は、お問い合わせください。)
- 料金 300円(施設使用料別途)
- 定員 1日6名
- 対象 20歳以上の方
- 種目
・20歳以上64歳までの方
握力、上体起こし、長座体前屈、立ち幅跳び、反復横とび、20mシャトルランか急歩(1,000m・1,500m)
・65歳以上の方
握力、上体起こし、長座体前屈、開眼片足立ち、10m障害物歩行、6分間歩行



◆アクアリーナレッスンプログラム一覧◆

- 有料レッスン(レッスン料各300円、施設使用料別途)
 - 健康ヨガ…身体のゆがみ解消、血行促進、不調改善に
 - エアロピクス…脂肪燃焼、運動不足解消のための有酸素運動
 - ボール体操…関節に負担をかけず、全身の筋力・バランスを高める
 - シエイブクラス…ステップ台の昇降運動、筋力トレーニング
- 無料レッスン(施設使用料別途)
 - ステップウォーク、リズムウォーキング、プチ・コン、ボールストレッチ、ミニボール体操、チューブトレーニング、ファットバーン、流水リラクゼーション、リズム30

*アクアリーナで、楽しく汗を流してスポーツの秋を満喫しましょう!!

お問い合わせは、アクアリーナまで ☎ 357-7890

健康カレンダー

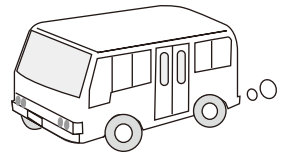
とき	行事名	ところ	受付時間	対象・内容
10/8	1歳児 歯科健診	母子健康 センター	12:15~ 12:30	H19.9.1~10.31出生児 ※母子手帳・大人用と子 ども用の歯ブラシをお 持ちください
15	3歳児 健康診査	"	12:15~ 12:30	H17.4.1~4.30出生児 希望者にはフッ素塗布 を行います。(100円)
	フッ素 塗布 (100円)			2歳6か月児 (H18.4.1~30出生児) 3歳児 (H17.10.1~31出生児) 3歳3か月児 (H17.7.1~31出生児) ※母子手帳・フッ素塗 布カード・歯ブラシを お持ちください。
16	1歳6か月児 健康診査	"	12:15~ 12:30	H19.3.1~3.31出生児 希望者にはフッ素塗布 を行います。(100円)
	フッ素 塗布 (100円)			1歳9か月児 (H19.1.1~31出生) 2歳児 (H18.10.1~31出生) 2歳3か月児 (H18.7.1~31出生) ※母子手帳・フッ素塗布 カード・歯ブラシをお持 ちください。
30	3~4か月児 健康診査	"	12:15~ 12:30	H20.6.19~7.30出生児
	BCG接種			
11/1 ~ 12/5	乳がん検診	各医療 機関		40歳以上の偶数年の女 性で申込者
11/6	ポリオ 生ワク投与	母子健康 センター	13:00~ 14:00	H19.7.1~10.31出生児お よび生後90か月未満の 未投与者

*お問い合わせは、健康増進課 保健指導係まで ☎357-7448

老人福祉センター



利用者
バス送迎



開館時間 午前9時~午後4時
入浴時間 午前10時~午後2時30分
※土日祝日と休館日は入浴できません。
休館日 月曜日(祝日の場合は翌日休館)
持参する物 浴用タオル、昼食

◆バス時刻表(休館日を除く火~金に送迎を行います)

火・木	代ヶ崎	東宮	要害	境山	遠山	汐見台
	9:30	9:35	9:40	9:45	9:50	9:55
水・金	湊浜	松ヶ浜	菖蒲田浜	花淵浜	吉田浜	亦楽
	9:30	9:35	9:40	9:45	9:50	9:55

*お問い合わせは、老人福祉センター「浜風」まで ☎357-4976

飼えなくなった犬や猫の引取り

- とき** 10月9日(木)、23日(木)
午前10時~正午
- ところ** 塩釜保健所(※4月より、役場では引取しません)
- 引取手数料(4月1日より有料となりました)**
生後90日以内の犬・猫...1頭 400円
生後90日以上の子犬・猫...1頭 2,000円
※お問い合わせは、塩釜保健所まで
☎ 363-5505

9月1日現在の人口(前月比)

世帯数	6,485 (-8)	転入	68
男	10,513 (-5)	転出	63
女	10,683 (+7)	出生	7
計	21,196 (+2)	死亡	10

町の面積 13.27 km²

町木 クロマツ 町花 ハマギク

姉妹都市 アメリカ・マサチューセッツ州プリマス

内科・小児科	西塩釜駅	休日急患診療センター	休日急患診療センター	休日の救急歯科	受付/午前9時~午後3時
塩釜地区休日急患診療センター (塩釜医師会館1階) ☎366-0630 【受付】 午前9時~11時30分 午後1時~4時 ※土曜は小児科のみ午後6時30分~9時30分まで受付。		GS ● ●NTT塩釜 ●赤石病院 ●塩釜三中 ●坂総合病院	●休日急患診療センター	10/5 桑折歯科医院 12 ササキ歯科クリニック 13 鈴木忠明歯科医院 19 ツルタ歯科クリニック 26 丘の上の歯科医院	塩釜市旭町3-13 ☎356-2922 塩釜市錦町7-6 ☎365-7721 多賀城市中央2-13-11 ☎368-0620 多賀城市町前4-1-1ジャスコ多賀城店内 ☎353-4092 利府町加瀬字野中沢125-1 ☎356-1033

町制施行50周年記念写真展 「写真で見る七ヶ浜の50年」

町では、町誌編さんにあたり町民の皆さんからお借りした貴重な写真等を中心に写真展を開催します。昭和30年代、40年代を中心に七ヶ浜の暮らしがうかがえる懐かしい写真展です。皆さん、お誘い合せのうえ、ご来場ください。

- とき 11月1日(土)～11月9日(日)
 - ところ 七ヶ浜国際村ギャラリー
※観光写真コンクール入賞作品と国際村の歩みも併せて展示いたします。
 - とき 11月13日(木)～12月21日(日)
 - ところ 歴史資料館展示室
※観光写真コンクール入賞作品と当時使用した農具等も併せて展示いたします。
- お問い合わせは、総務課まで TEL 357-7436



旧湊浜地区

町制施行50周年記念「民謡をたずねて」の公開録音を行います！

NHK仙台放送局と七ヶ浜町では、各地の民謡の魅力をつぶりとお伝えするラジオ番組「民謡をたずねて」の公開録音を行います。観覧をご希望の方は、下記の要領でお申込みください。

- とき 11月5日(水)
開場/午後6時 開演/午後6時30分
- ところ 七ヶ浜国際村
- 主催 NHK仙台放送局、七ヶ浜町
- 出演



- 放送 土曜日(放送日については現在未定)
12時30分～12時55分
ラジオ第1、NHK-FM、国際放送

- 申込み方法
往復はがきで、NHK仙台放送局まで右記のとおりお申込みください。応募多数の場合は、抽選で入場整理券(1枚につき、お1人様入場可)をお送りします。10月15日(水)必着となります。

980-8435(住所不要)

あなたの郵便番号

50	〒0000000	※ここには何も書かないでください。	50	〒0000000
往信	NHK仙台放送局 「民謡をたずねて」係		返信	①あなたの郵便番号 ②あなたの住所 ③あなたのお名前 ④電話番号

往信の裏面に

郵便番号、住所、お名前、電話番号

返信の表面に

郵便番号、住所、お名前を記入し下記までお申込みください。

●あて先

〒980-8435(住所不要)

NHK仙台放送局「民謡をたずねて」係

※ご応募の際にいただいた個人情報は、抽選結果のご連絡のほか、NHKでは番組やイベントのご案内や、受信料のお願いに使用させていただくことがあります。

お問い合わせは、NHK仙台放送局 TEL211-1016 または総務課まで TEL357-7436

クールビズ・ウォームビズ



様々な業界でテーマに上げられている「省エネ」。石油燃料価格の高騰等により、ますます耳にするようになりました。省エネ推進のために数年前から各職場等で導入されている「クールビズ・ウォームビズ」。効果はもろろんのことですが、私たちがとって更にプラスになることがあるように感じます。●冷暖房器具による室内温度の調節で、1年中快適な生活を送る環境は整っています。しかし、過度の冷暖房は体調不良や身体機能低下の原因にもなっています。夏に暑くて冬に寒いのは当然のこと。本来、人の体は体温調節で対応できるようになっており、衣服調節による「クールビズ・ウォームビズ」は、エアコン冷暖房と比べれば本来の体の機能を損なわない効果もあるようです。●不健康になりたくない人はいないはず。「クールビズ・ウォームビズ」は「省エネ」+「健康維持」。このように考えれば少々の暑さ寒さは大して気にならないのかも？ (E)

