

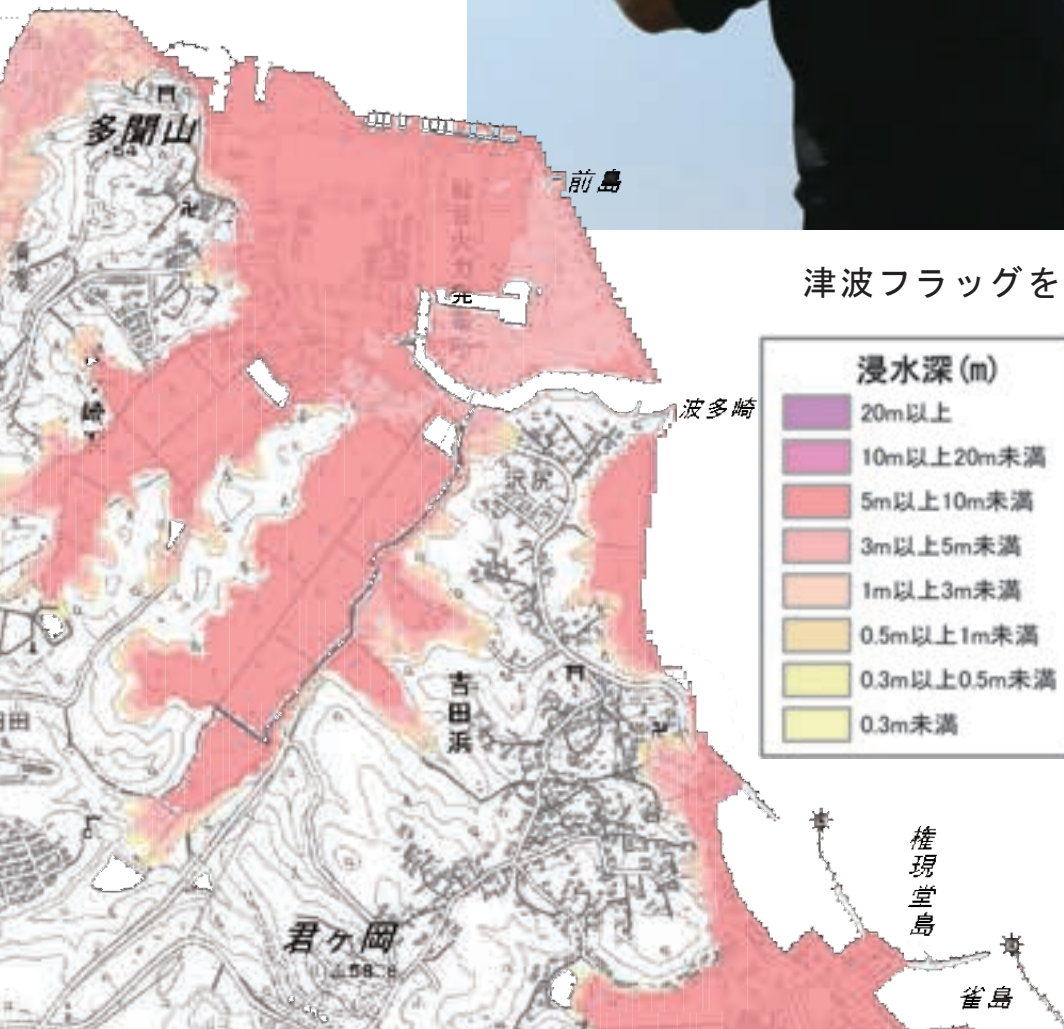


## ぜ〜んぶ、たのしい！

5月21日に代ヶ崎浜の防潮堤で第2期のおはじきのアートが始まりました。おはじきを貼る相澤陽翔(はると)くんをお母さんの亜裕美(あゆみ)さんとお姉ちゃんの美月(みづき)さんがやさしく見守ります。この日、陽翔くんの名前のように時代を翔ける白い翼ができあがりました。

# 命を守るマップ

津波ハザードマップを見直します



## 津波フラッグを見たら、すぐ避難を

浸水深 (m)	
20m以上	20m以上
10m以上20m未満	10m以上20m未満
5m以上10m未満	5m以上10m未満
3m以上5m未満	3m以上5m未満
1m以上3m未満	1m以上3m未満
0.5m以上1m未満	0.5m以上1m未満
0.3m以上0.5m未満	0.3m以上0.5m未満
0.3m未満	0.3m未満

津波フラッグは、長方形を4分割した、赤と白の格子模様のデザインの大きな旗です。

令和2年夏から、この津波フラッグによる津波警報(大津波警報、津波警報、津波注意報)の発表をお知らせする取り組みが全国的に始まり、今年度から菖蒲田海水浴場や町内の一部自主防災組織で津波フラッグを使った避難誘導の取り組みを開始します。

海水浴場や海岸付近で津波フラッグを見かけたら、速やかに避難してください。



近年、地震や大雨など全国各地で自然災害が多発しています。このほど、宮城県が発表した津波浸水想定によると、本町の浸水想定区域は、東日本大震災の津波の1・16倍となりました。発生頻度は極めて低いとは言うものの、発生すれば甚大な被害をもたらすだけに油断はできません。

今後、町では、各地区を回り、皆さんのご意見を伺い、津波ハザードマップの見直しに着手します。

## 「なんとしても人命を守る」を基本に

国では、東日本大震災を教訓に、津波防災地域づくりに関する法律を制定し、最大クラスの津波が悪条件下で発生した場合の津波浸水想定を公表することとしました。

最大クラスの津波とは、発生頻度は極めて低いものの発生すれば甚大な被害をもたらす津波で、東日本大震災等の津波のことを言います。

また、悪条件とは、地震発生時に「地盤沈下」「潮位が満潮」「津波が防波堤を越え、防波堤を破壊」の三つの悪条件が同時に起こることを想定しています。

その背景には、将来起こりうる宮城県沖地震をはじめ、南海トラフ巨大地震や相模トラフの首都直下地震、日本海における大規模地震など、地震と津波の被害から、「なんとしても人命

を守る」という基本的な考え方があります。

3つの津波をモデルに  
宮城県では、最大クラスの津波のうち、東北地方太平洋沖地

## 避難場所、より高い場所を指定



伊丹貫一さん(菖蒲田浜代表区長(写真左)。自主防災会長の笹谷富喜さんと)

菖蒲田浜は、3.11の時には地区の3分の2が浸水しました。今回の想定では、高台に移転した避難所の周りは浸水区域になり、避難しても孤立してしまいます。

地区の避難場所については、これまで班ごと指定していましたが、今後は地区全体として指定し、より高い松ヶ浜小学校などがいいのではないかと考えています。

今年3月の津波注意報の時、避難所に避難してきたのは1人だけで、菖蒲田浜地区の方で松ヶ浜小学校に避難していたのは10人程度でした。注意報といってもいつ状況が変わるとも限らないので、注意報であっても油断することなく、とにかく、まずは避難してほしいですね。

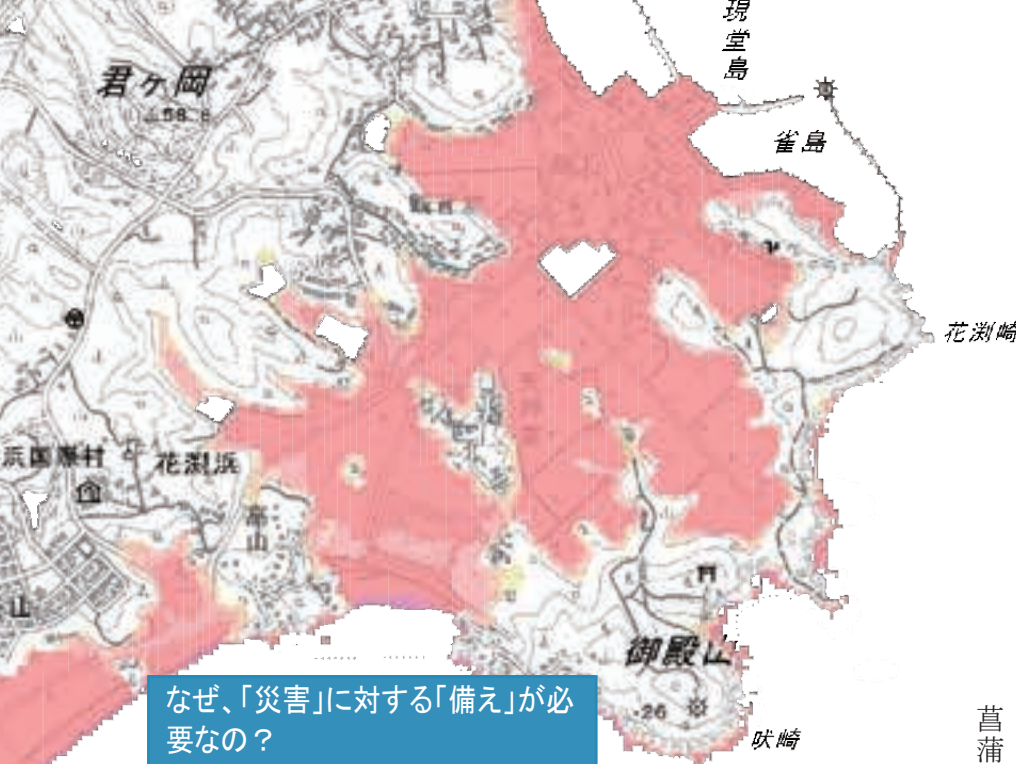
津波ハザードマップの見直しでは、地区の避難場所をきちんと示してもらいたいですね。

## 恐れずにかつ油断することなく

町の現在の津波ハザードマップは、3・11で到達した津波の浸水区域を表示しています。

震、日本海溝(三陸・日高沖)地震、千島海溝(根室・十勝沖)地震の3つの断層地震津波をモデルに、東北大学災害科学国際研究所等の専門家の助言のもとにまとめ、この度の公表となりました。





浸水深 (m)	
20m以上	20m以上
10m以上20m未満	10m以上20m未満
5m以上10m未満	5m以上10m未満
3m以上5m未満	3m以上5m未満
1m以上3m未満	1m以上3m未満
0.5m以上1m未満	0.5m以上1m未満
0.3m以上0.5m未満	0.3m以上0.5m未満
0.3m未満	0.3m未満

なぜ、「災害」に対する「備え」が必要なの？

- 「災害」は、突然襲ってきます。「災害」の発生は防げませんので、被害を少なくするための「備え」が必要です。
- 被害が大きくなるほど、行政の対応には限界があります。自分ができること。地域ができること。行政ができることを有効に組み合わせて、被害を最小化しましょう。

県が発表した今回の想定では、津波の高さは、3・11のは、津波の高さは、3・11の12・1mに比べ、10mではあるものの、津波が防潮堤を越えてくることを想定しています。

防潮堤を越えてくる水量で水かさが増し、3・11では、浸水を免れた区域であっても、この想定では浸水してしまい、3・11の約5・0kmより1・16倍の約5・8kmに広がります。

菖蒲田浜地区や東宮浜地区、汐見台地区など、町の多くの区域で水かさが増し浸水する想定となっています。

このため、3・11では津波が到達しなかった区域とはいえ、油断せず、日ごろか

ら万一に備えることが大切です。各地区の浸水区域については、自主防災会説明会にて説明します。

**皆さんの声を お聞かせください**

**自主防災会説明会の開催**

津波はいつまた襲ってくるかわかりません。まずは逃げること。津波ハザードマップの見直しは、自分の身を守るための見直しでもあります。



**空振りではなく、素振り**



**我妻典夫さん**(町消防団第10分団長、汐見台南地区防災指導員)

公表された県のマップは、地区の自主防災会にも周知しました。このマップでは、浸水区域が広がりましたが、まずは何よりも命を守る、逃げるためのものと話しました。

昨年、汐見台南1丁目自主防災会で防災ハンドブックを作りました。津波ハザードマップについては、町と地区のマップを比べてみたら、町のマップには一時避難場所が掲載されていませんでした。

万一の際、どちらを見ても逃げられるように、町と地区のマップの情報が一致しているといいですね。

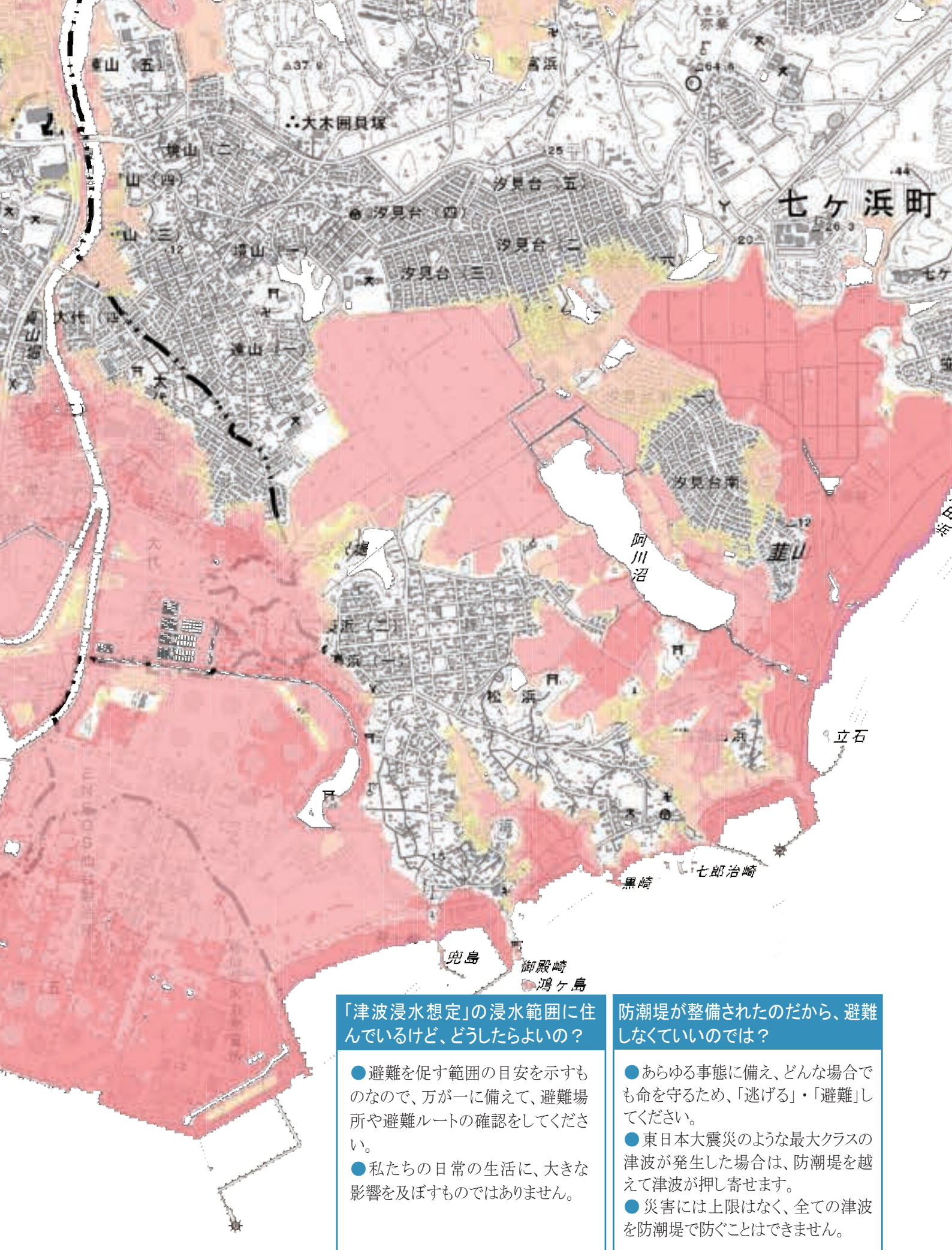
また、避難をしても、津波が来なかった場合など、無駄でした、空振りでしたという方がいますが、ある方は、「空振り」ではなく、次に備えるための野球で例える「素振り」だと言っています。

そう捉えると、日ごろの一つひとつの行動が、明日の命を守ることにつながっていくのではないのでしょうか。

例えば、現在の避難場所が浸水想定区域の場合、避難場所を他に設定する必要がありますが、その地区の状況を一番ご存じなのは、地区の自主防災会の皆さんです。津波ハザードマップの見直しにあたっては、皆さんのご意見を伺いながら見直していきたいと考えています。

自主防災会への説明会を7月から順次開催を予定しています。





「津波浸水想定」の浸水範囲に住んでいるけど、どうしたらよいの？

- 避難を促す範囲の目安を示すものなので、万が一に備えて、避難場所や避難ルートを確認をしてください。
- 私たちの日常の生活に、大きな影響を及ぼすものではありません。

防潮堤が整備されたのだから、避難しなくていいのでは？

- あらゆる事態に備え、どんな場合でも命を守るため、「逃げる」・「避難」してください。
- 東日本大震災のような最大クラスの津波が発生した場合は、防潮堤を越えて津波が押し寄せます。
- 災害には上限はなく、全ての津波を防潮堤で防ぐことはできません。





# ふれ愛 くらぶ

暑くなってくると、大切になってくるのが水分補給です。ただ「水分をとればよい」ではなく、ポイントを押さえて、効率よく水分を補給しましょう。

## 水分補給は「こまめに少しずつ」

人の体内の水分は、おとなだと体重の約60%を占めます。その水分が2~3%失われると「のどが渇いた」と感じます。5~6%失われると、熱中症になったり血液が固まりやすくなったりして、心筋梗塞や脳梗塞などの深刻な状況を招くこともあります。

健康のために大切な働きをする水分ですが、体が吸収できる水分量には限界があるため、一度にたくさん飲んでも吸収されずに排泄されてしまいます。こまめに少しずつとるようにしましょう。

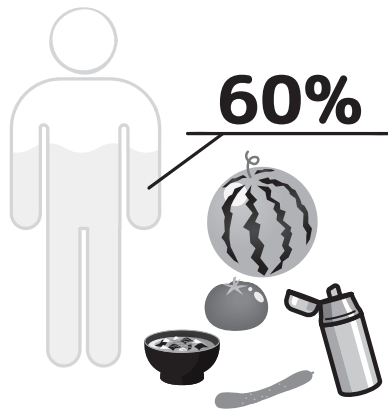
## お酒は水分補給にはなりません！

お酒に含まれるアルコールには強い利尿作用があるため、尿や汗となって水分が排出されてしまいます。お酒を飲むと、トイレが近くなり喉が渇くのはこのためです。飲酒量以上に尿量が多くなるので、お酒は水分補給にはなりません。

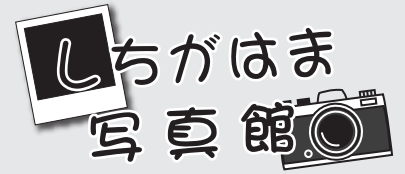
## 食べる水分補給にも注目しましょう！

おとなが1日に必要な水分量は約2.5リットルですが、水を2.5リットル飲まなければならないものではありません。

食事にも水分が含まれているので、食事から約1.5リットルはとることができます。トマトやきゅうり、すいかなど夏が旬の野菜や果物は、汗で失われるミネラル類や夏バテを防ぐビタミン類などもとることができるため、「食べる水分補給」にピッタリです。暑いからといって冷たいものばかりを食べるのではなく、みそ汁やスープなども食べるようにして、上手に水分補給をしましょう。



お問い合わせは、健康福祉課健康増進係まで ☎357-7449



**七ヶ浜に関する写真なら何でもOK！！  
写真募集中！！**

「ふれ愛くらぶ」では、人物、風景、ペット、その他七ヶ浜に関する写真を募集しています。応募の際は、写真とコメントを添えて、持参またはメールで下記宛先までお送りください。

**【宛先】**  
広報しちがはま「ふれ愛くらぶ」  
七ヶ浜町東宮浜字丑谷辺5-1  
☎357-2117(直通)  
✉kouhou@shichigahama.com

**図書カードをもらおうクイズ**  
今月号の中からヒントを見つけよう！正解者の中から、500円分の図書カードをプレゼントします。



### 応募方法

答え・住所・氏名を明記の上、7月29日(金)まで「ふれ愛くらぶ」へ、ハガキまたはメール、ファックスでご応募ください。クイズの回答は、町内の方に限らせていただきます。6月号の答えは、(イ) 家内安全

10月から始まる住民票の写しなどの交付を何サービスというのでしょうか？  
(ア) コンビーフ交付  
(イ) コンビ交付  
(ウ) コンビニ交付

# 図書センター 新刊 ブックガイド

新刊図書はこの他にもございます。ぜひお越しになってご覧ください。図書センターへのお問い合わせ ☎357-3302

## ☆一般図書☆

- アルツ村 南 杏子/著
- 百年厨房 村崎 なぎこ/著
- 夏井いつき、俳句を旅する 夏井 いつき/著
- 彼女が知らない隣人たち あさの あつこ/著
- 逆転のアリバイ 香納 諒一/著

## 特集 『キャンプ』

- おうちでキャンプwithキッズ
- ベランピングスタイルブック
- はじめよう!ソロキャンプ 森 風美/著

## ☆子どもの本☆

- ないしょないしょのもんちゃん とよた かずひこ/さく・え
- パンダのんびりたいそう いりやま さとし/作
- 学校のおぼけずかん ハイ! 齊藤 洋/作・宮本 えつよし/絵
- アンパンマンとたけとんぼまん やなせ たかし/作・絵
- マスクと黒板 濱野 京子/作

## ミニ展示コーナー

7月のテーマは『七夕』  
楽しい絵本を紹介します。  
ぜひ、お子さんとご利用く  
ださい。



## 7月・8月の行事 おはなしかい

- とき 7月21日(木)8月18日(木)  
午前10時30分～
- ところ 生涯学習センター内  
キッズルーム

えほんのよみきかせ・手遊びのほか、紙芝居や英語のよみきかせをおこないます。どんなプログラムになるかは楽しみにしてください! 親子で楽しいひとときをおすごしください。



※新型コロナウイルス感染症の状況に伴い、中止となる場合があります。

## ☆10冊貸出期間のお知らせ☆

- 期間 7/21(木)～8/23(火)  
通常5冊貸出のところ、10冊まで借りることができます。



## 生涯学習センター内で貸出しを行っています!

他館から本を借りることも可能です。

- 場所 生涯学習センター1階
- 開館時間 午前9時～午後5時
- 休館日  
7月4日(月)、11日(月)、  
19日(火)、25日(月)、  
29日(金)  
8月1日(月)、8日(月)、15日(月)、22日(月)、26日(金)、  
29日(月)



※新型コロナウイルス感染拡大防止のため、センター内での長時間の滞在は、ご遠慮願います。ご協力をお願いいたします。

## 短歌

しだれ桜垂れて地面の青草と会話する  
ごと揺れてうなずく  
千葉志美枝

三方に丘を背負ひし三嶋家の田圃  
に聞けり稲の花の香  
鈴木睦子

ふきのとう細かく刻んで味噌汁へ春の  
香立ちて長い冬終わる  
小貫純子





## 感心することしきり

6月5日に町野球場で町消防団による消防演習が行われ、女性消防団員が結成以来、初のポンプ操作に挑戦しました●ホースの中の水圧は、ものすごい力●気を抜くと一瞬で体がもっていかれます●「女性であの演技はすごい」と他市町の消防団長さんも感心することしきりでした。さすがです！

## 叙勲おめでとうございます

元東北運輸局海上安全環境部長の阿部幸一さん(汐)が、国土交通行政事務功労として、瑞宝双光章を受章されました●阿部さんは、船舶の安全航行や船員の安全衛生管理等を通し、長年にわたり海上安全に尽力された功績が認められたものです。

元陸上自衛隊2等陸佐の佐藤敏光さん(汐南)が、防衛功労として、瑞宝双光章を受章されました●佐藤さんは、自衛隊として、危険業務に従事され、長年にわたり国の安全に尽力された功績が認められたものです。



## 乗りたいバスは今、どこ？

4月から町民バス「ぐるりんこ」で、今どこを走っているのかがすぐわかるバスロケーションシステムの利用ができるようになりました●スマートフォンやパソコンから、走っているバスが地図上で確認できます●乗りたいバスが今どこを走っていて、何分後につくのが、すぐわかります●ご利用は、こちらから





## 町内の話題 ズームアップ

### 震災を語り継ぐ絵本

「震災を風化させない、子どもたちに伝えたい」●多くの町民の皆さんの願いが絵本とDVDとして完成し、5月17日に町内小中学校に寄贈していただきました●七ヶ浜紙芝居製作委員会の星眞由美（松）さんは、「被災者の皆さんの体験談やワークショップを通して、アイデアを出し合い、多くの皆さんの声をもとに2016年に紙芝居が完成しました。しかし、紙芝居は使い込むほどに傷みます。きちんと後世に伝えることはできないものかと思案していた時に国立歴史民俗博物館が手を差し伸べてくださいました。物語の構成から絵も文章も声も町民の皆さんの手づくり。生々しい写真とは違う、優しい絵本、DVDとなりました。」



左から、星眞由美さん、武田教育長、工藤玲子さん（遠）

表紙の絵は、当時、向洋中学校1年生の皆さんに協力いただきました。



### 新たな100mは、過去への旅

5月21日から新たに始まった防潮堤へのおはじきのアート●3年越しで完成した100mは、小魚を代ヶ崎浜の子どもたちになぞらえて、太平洋へ冒険の旅に出る物語でした●新たな100mは、代ヶ崎浜の過去にさかのぼる物語です●さて、どんなシーンが生まれるのでしょうか？ 楽しみですね。



## 7月22日(金)から4回目接種

この情報は、令和4年6月22日時点の情報です。国の方針変更やワクチンの確保情報により変更となる場合がありますので、最新情報は、今後発行される広報しちがはまや町ウェブサイトなどでご確認ください。

### 1 4回目接種の基本情報

#### (1) 接種会場

七ヶ浜町武道館（七ヶ浜町吉田浜字野山5-9 生涯学習センター内）

#### (2) 対象者

3回目接種日から5か月以上経過した次の方

①60歳以上の方

②18歳以上60歳未満で基礎疾患がある方、その他重症化リスクが高いと医師が認める方

※②に該当する方は、事前に申請が必要となります。「3 基礎疾患がある方等の予防接種券申請方法」を参照してください。

#### (3) 接種期間

●下表のうち、**金・土・日**で実施

●接種時間 ①9:30 ②10:30 ③13:30 ④14:30

接種月	ワクチン	接種開始日	接種完了日	備考
7月	ファイザー	7月22日(金)	7月24日(日)	午前2回のみ実施
8月	ファイザー	8月26日(金)	8月28日(日)	
9月	ファイザー	9月2日(金)	9月30日(金)	
10月	ファイザー	10月1日(土)	10月30日(日)	午前2回のみ実施

#### (4) 使用するワクチン

町集団接種会場で使用するワクチンは、3回目接種で使用したワクチンの種類にかかわらず、ファイザー社となります。

#### (5) 接種の流れ



#### (6) 予防接種券(予診票付き)の送付

●60歳以上の方に対し、順次発送しております。

●予防接種券は、3回目接種完了日から4か月経過を目安に送付します。

#### (7) 接種日の割当


●町集団接種会場で3回目接種を実施した方について、接種完了日の順番であらかじめ、町にて接種日の割当を行います。割当の通知は、予防接種券に同封しますので、必ずご確認ください。

●割当日を変更する場合には、「2 予約受付・変更」のとおり、予約の変更が可能です。



## 2 予約受付・変更

●予約の変更等をする場合、オンライン予約又は電話予約での予約受付・変更手続きをお願いします。

オンライン予約	七ヶ浜町ウェブサイト「新型コロナウィルスワクチン情報」にリンクを設置	<b>【時間】</b> 24時間 <b>【期間】</b> 期間中毎日 ※メンテナンスによる停止があります。 ※町から割当られた予約を一度取り消してから、予約を取り直してください。	
電話予約	健康福祉課 ☎0120-005676	<b>【時間】</b> 午前8時30分～午後5時15分 <b>【期間】</b> 土日祝日を除く月～金	
窓口予約	健康福祉課窓口	<b>【時間】</b> 午前8時30分～午後5時15分 <b>【期間】</b> 土日祝日を除く月～金	

## 3 基礎疾患がある方等の予防接種券申請方法

基礎疾患がある方、または重症化リスクが高いと医師が認める方は、事前申請が必要になります。

ご不明な場合は、健康福祉課(☎0120-005676)までお問い合わせください。

- 必要書類
  - ①接種券発行申請書
  - ②接種済証(接種証明書、接種記録書も可)
  - ③身分確認証の写し(運転免許証、健康保険証等)

## 4 4回目個別接種

坂総合病院にて下記のとおり実施しますので、接種を希望する方は、健康福祉課までお問い合わせください。

- (1) 接種会場 坂総合病院(塩竈市錦町 16-5)
- (2) 接種期間 令和4年7月7日から当面の間
- (3) 接種日時 毎週木曜日 午後4時～ (ただし、祝日を除く)
- (4) 接種上限 1日あたり7名
- (5) ワクチン ファイザー社

## 5 3回目接種後に本町に転入されてきた方へ

- 4回目接種を希望する方は、接種券発行の申請が必要ですので、健康福祉課までお越しください。
- 必要書類：接種済証(以前お住まいだった市区町村が発行)

## 6 1・2回目及び3回目未接種の方への接種

- 3回目まで、未接種の方は、健康福祉課(☎0120-005676)までお問い合わせください。

## 7 新型コロナワクチン接種に関する留意事項

- 接種の実施は、感染症予防の効果と副反応のリスクの双方について、正しい知識を持っていただいたうえで、ご本人の意思に基づいてご判断願います。
- 持病により通院されている方や接種に不安がある方は、事前にかかりつけ医にご相談ください。

健康

心がけ次第で防げる！  
熱中症対策

熱中症とは、室温や気温が高い中で、体内の水分や塩分(ナトリウム)などのバランスが崩れ、体温の調節機能が働かなくなることを指し、体温上昇、めまい、体のだるさ、ひどいときには、けいれんや意識の異常など様々な症状を起すことがあります。

家の中でじっとしていても室温や湿度が高いために、体から熱が逃げにくく熱中症になる場合があります。また、マスクを着けると皮膚からの熱が逃げにくくなり、気づかないうちに脱水になるなど体温調節がしづらく、注意が必要です。

☆熱中症予防のポイント

- ・部屋の温度をこまめにチェック！
- ・室温28℃を超えないように、エアコンや扇風機を上手に使いましよう！

- ・のどが渇く前に水分補給！
- ・のどが渇かなくてもこまめに水分補給を！

- ・外出の際は体をしめつけない涼しい服装で日よけ対策も！

- ・日頃から栄養バランスの良い食事と体力づくりを！

- ・本格的に暑くなる前に汗をかく習慣を身につけて、暑さに強い体

を作りましょう！  
★こんな時はためらわずに救急車を呼びましょう

- ・自分で水が飲めないなど、脱力感や倦怠感が強く、動けない場合は、ためらわずに救急車を呼んでください。

- ・意識がない場合(おかしい)、全身のけいれんがあるなどの症状を発見された方は、ためらわずに救急車を呼んでください。

問 消防事務組合消防本部警防課 救急対策室 ☎361-1612

HIV抗体検査・クラミジア抗体検査・梅毒検査 肝炎検査・骨髄バンク登録受付

●とき 7月6日(水)、20日(水)

午前9時〜11時30分

●予約 前々日まで

●ところ 塩釜保健所

●検査料 原則無料

問・予約 塩釜保健所疾病対策班 ☎363-5504

税・他

問 国税課固定資産税係 ☎357-7451

問 国税課住民税係 ☎357-7452

問 町税等徴収特別対策室 ☎357-7453

7月中旬、該当者に郵送します

令和4年度の次の通知書を該当

する方に郵送します。内容をご確認のうえ、納期内に納付をお願いします。

●国民健康保険税の納税通知書

●介護保険料の納入通知書

特別徴収(年金天引き) 該当の方には、介護保険料特別徴収開始通知書を郵送します。

●後期高齢者医療保険料の通知書

○普通徴収(個別に納入)

「保険料納入通知書」

○特別徴収(年金天引き)

「特別徴収開始通知書」

問 国税課住民税係

新型コロナウイルスにかかる国保税・介護保険料の減免制度

新型コロナウイルス感染症の影響により収入が減少した場合など、一定の基準を満たした方は、国民健康保険税及び介護保険料が減額又は免除になる場合があります。減免制度を利用するには申請が必要です。

●対象 ①新型コロナウイルス感染症により、世帯の主たる生計維持者が死亡し又は重篤な傷病を負った世帯

②新型コロナウイルス感染症の影響により、世帯の主たる生計維持者の事業収入、給与収入、不動産収入又は山林収入の減少が見込まれ、次の要件の全てに該当する世帯

暮らしの相談、お待ちしています

① 行政相談

行政(国・県・市)に関する相談

●相談委員

瀬戸 源市(東) 相澤まり子(笹)

② 人権相談

人権問題に関する相談は、仙台北法務局塩竈支局で随時受け付けています。

●相談委員

伊藤せい子(代) 鎌田 陽子(花)

引地 淑子(笹) 原田 武(要)

星 洋子(菫)

③ 生活相談

生活上の心配事に関する相談

●相談委員 各地区の民生委員

●行政・人権・生活相談日

とき 7月12日(火)、8月9日(火)

午前10時〜午後3時

ところ 水道庁舎2階

●無料法律相談(弁護士が相談に応じます)

とき 7月14日(木)

午後1時30分〜4時30分(一人30分)

ところ 水道庁舎2階

※事前に予約が必要です(先着順)。

ご予約は総務課まで ☎357-7436

●消費生活相談

消費生活相談は、宮城県消費生活相談センターで随時受け付けています

消費生活相談センター ☎261-5161

ひとりで悩まずにご相談ください

- みんなの人権 110番 ☎0570-003-110
- 女性の人権ホットライン ☎0570-070-810
- 子どもの人権 110番 ☎0120-007-110





※主たる生計維持者以外の方では対象になりません。

**要件** (1) 本年の事業収入等のいずれかが、前年に比べて10分の3以上減少する見込みであること。  
(2) 前年の所得の合計額が1千万円以下であること（国民健康保険税の場合のみ）。

(3) 収入減少が見込まれる事業収入等以外の前年の所得の合計額が40万円以下であること。

●**減免額** ①に該当する場合 全額免除 ②に該当する場合 減免対象保険税(料)額(A×B/C)に前年の所得に応じた減免割合をかけた金額

**減免対象保険税(料)額** (A×B/C)

A…世帯の被保険者全員について算定した保険税(料)額

B…世帯の主たる生計維持者の減少が見込まれる事業収入等にかかった前年の所得額

C…主たる生計維持者及び世帯の被保険者全員の前年の合計所得金額（介護保険料の場合は主たる生計維持者のみ）

**減免割合**

国民健康保険税の場合

10分の2から10分の10

介護保険料の場合

10分の8又は10分の10

※主たる生計維持者の事業等の廃止や失業の場合には、前年の合計所得金額にかかわらず、対象保険

税(料)額の全部を免除

●**対象となる保険税(料)**

令和3年度分及び令和4年度分の国民健康保険税及び介護保険料のうち、令和4年4月1日から令和5年3月31日までの間に納期限が設定されているものが減免の対象です。申請の受付開始は令和4年度の納税通知書発送後（7月中旬）です。申請に必要な書類等の詳細については、納税通知書に同封の案内をご覧ください。

問 税務課住民税係

**国民年金保険料免除申請**

経済的な理由等で国民年金保険料を納付することが困難な場合には、申請により保険料の納付が免除・猶予となる制度があります。

保険料の免除や猶予を受けずに納め忘れの状態、万一、障害や死亡といった不慮の事態が発生すると、障害基礎年金・遺族基礎年金が受けられない場合があります。手続きは、役場の国保年金係か年金事務所へ申請することになります。申請書は、窓口にて備え付けてあります。

令和4年7月からの免除等の受付は令和4年7月1日から開始され、令和4年7月から令和5年6月までの期間を対象として審査します。また、申請は原則として毎年度必要です。

※過去2年（申請月の2年1か月

大切に 未来をつくる その一票

7月10日(日)  
参議院議員  
通常選挙

期日前投票 6/23(木)-7/9(土)

問七ヶ浜町選挙管理委員会  
☎357-7436

原油高騰対策に係る運送事業者等支援金 9/30まで

新型コロナウイルス感染症拡大に伴った燃油価格の高騰により、事業経営がひっ迫している町内の運送事業者等に対して、事業用燃油(ガソリン、軽油等)代の一部を支援します。

●**対象事業者** 町内に事業所を置く道路運送事業等を営む法人(大企業は除く)または個人事業者

- ①貨物自動車運送事業 ②一般貸切旅客自動車運送事業 ③一般乗用旅客自動車運送事業 ④自動車運転代行業

●**申請期間** 6月20日(月)～9月30日(金)

●**支援金の額** 対象事業者が保有する車両のうち、令和3年10月から令和4年5月のうち任意の3か月間で稼働した車両1台につき、50,000円。

●**申請書類**

- ①支援金交付申請書兼請求書(様式第1号)
- ②交付対象車両一覧(様式第2号)
- ③国土交通大臣の許可書又は、都道府県公安委員会からの認定書の写し
- ④交付対象車両全てに係る車検証の写し及び写真
- ⑤令和3年10月から令和4年5月のうち任意の3か月間に、稼働したことが分かる書類(運行記録、運行日報等)
- ⑥振込先口座を確認できるもの
- ⑦申請者の身分証明書の写し
- ⑧法人の場合のみ、直近の確定申告書等の写し

問産業課水産商工係 ☎357-7443

前の月分)まで申請できます。過去2年間に未納期間がある方はご相談ください。

世帯構成別の所得(カッコ内は収入)のめやす[単位：万円]

世帯構成	全額免除 納付猶予	一部免除		
		3/4 免除	半額免除	1/4 免除
4人世帯 【夫婦、子ども2人】	172 (257)	240 (354)	292 (420)	345 (486)
2人世帯 【夫婦のみ】	102 (157)	152 (229)	205 (304)	257 (376)
単身世帯	67 (122)	103 (158)	151 (227)	199 (296)

後期高齢者医療の「被保険者証」が更新

後期高齢者医療被保険者証の有効期限は、令和4年7月31日までです。令和4年8月1日から使用できる被保険者証を7月下旬に、制度改正により10月1日から使用できる被保険者証を9月下旬に簡

問 町民生活課国保年金係 ☎ 357-7446  
または、ねんきんダイヤル ☎ 0570-0511165

易書留郵便にて送付します。不在等でお手元に届かない方は、ご連絡ください。

- 7月下旬にお届けする保険証(ピンク) 有効期限：令和4年8月1日～令和4年9月30日
- 9月下旬にお届けする保険証(みどり) 有効期限：令和4年10月1日～令和5年7月31日

10月1日からの制度改正による自己負担割合変更※に伴い、9月にもう一度、被保険者全員に保険証を送付します。

※医療機関等の窓口で支払う医療費の自己負担割合が、現行の「1割」または「3割」に、新たに「2割」が追加され、「1割」「2割」「3割」の3区分です。

国民健康保険の「被保険者証」が更新

現在の国民健康保険被保険者証の有効期限は、令和4年7月31日です。令和4年8月1日から使用できる被保険者証を、7月下旬に簡易書留郵便にて送付します。不在等によりお手元に届かない方は、ご連絡ください。

問 町民生活課国保年金係 ☎ 357-7446

介護保険負担割合証の交付

地域包括支援センターだより

地域包括支援センターは、高齢者の健康づくり・生きがいのサポーターです



①高齢者の権利を守ります  
例えば…成年後見制度の紹介や消費者被害などに対応します。



あなたも今日から！若返り！  
各地区の『介護予防教室』に参加してみませんか？

ストレッチやリズム体操で楽しく体を動かして、美と健康を保ちましょう。

●時間 午前10時～正午



②自立して暮らせるように支援します  
例えば…介護を考えはじめた時に慌てることなく対応できるよう支援します。

③暮らしやすい地域づくりを行います。  
例えば…新たな友人づくりをしたい方へ、地域のサークルを紹介します。

各地区介護予防教室 7月の日程		遠)あんしんウォーク	
湊)ひまわりの会	13・27日(水)	要・御)さわやかにぎにぎクラブ	4・11・25日(月)
松)はまぎく会	7・21・28日(木)	境)浜楽会	4・11・25日(月)
菖)花菖蒲の会	12・19・26日(火)	遠)かぶとむしの会	5・12・19日(火)
花)はなぶしまじゃらいいん会	14・21・28日(木)	汐)悠々クラブ	8・22日(金)
吉)さくらの会	4・11日(月)	汐南)しおさい南クラブ	1・15日(金)
代)元気よがさきの会	13・27日(水)	亦)亦来会	1・15・22日(金)
東)すこやか明神会	6・20・27日(水)	笹)やまぼうしの会	14・28日(木)

お問い合わせは、長寿社会課 地域包括支援センターまで ☎357-7447



要介護認定を受けている方に利用者負担割合（1割～3割）の表示された介護保険負担割合証を7月下旬に送付いたします。

介護保険被保険者証と介護保険負担割合証と一緒に保管し、介護保険サービスを利用する際には、必ず2枚一緒にサービス事業所や施設に提示してください。

●有効期限 令和4年8月1日～令和5年7月31日

問 長寿社会課介護保険係 ☎357-7447

### 戦没者遺児による慰霊友好親善事業

先の大戦で父等を亡くされた戦没者の遺児を対象に参加者を募集します。父等の戦没された旧戦域を訪れ、慰霊追悼を行うとともに、現地の方々の友好親善を深めることを目的としています。

問 日程等は、日本遺族会事務局 ☎03-3261-5521 申し込みは、宮城県連合遺族会 ☎223-2893

## くらし

### マイナンバーカード専用休日窓口

●とき 7月10日（日）午前9時～午後1時

●マイナンバーカードの受取り・電子証明書の更新・その他マイナンバーカードに関連した手続き（申請書の発行、住所の書き換えな

## 介護保険施設サービスの自己負担が軽減されます

### 介護保険負担限度額認定証の交付

介護保険施設サービス（特別養護老人ホーム、老人保健施設、介護療養型医療施設、介護医療院）やショートステイなどを利用する際に、食費と居住費の自己負担が軽減されます。対象となる方は、下記の要件を満たす方です。なお、介護保険負担限度額認定証の交付を受けるためには申請が必要です。

問 長寿社会課介護保険係 ☎357-7447

#### ■軽減の対象となる方

利用者負担段階	対象者	預貯金等の資産要件
第1段階	・本人および世帯全員（世帯分離している配偶者も含む）が住民税非課税で、老齢福祉年金の受給者 ・生活保護の受給者	単身 1,000万円以下 夫婦 2,000万円以下
第2段階	本人および世帯全員（世帯分離している配偶者も含む）が住民税非課税で、前年の合計所得金額＋課税年金収入額＋非課税年金収入額が80万円以下の人	単身 650万円以下 夫婦 1,650万円以下
第3段階①	本人および世帯全員（世帯分離している配偶者も含む）が住民税非課税で、前年の合計所得金額＋課税年金収入額＋非課税年金収入額が80万円超120万円以下の人	単身 550万円以下 夫婦 1,550万円以下
第3段階②	本人および世帯全員（世帯分離している配偶者も含む）が住民税非課税で、前年の合計所得金額＋課税年金収入額＋非課税年金収入額が120万円超の人	単身 500万円以下 夫婦 1,500万円以下

#### ■利用者負担段階と負担限度額（日額）

利用者負担段階	食費		居住費等			
	短期入所サービス	施設サービス	ユニット型個室	ユニット型個室的多床室	従来型個室	多床室
第1段階	300円	300円	820円	490円	490円 (320円)	0円
第2段階	600円	390円	820円	490円	490円 (420円)	370円
第3段階①	1,000円	650円	1,310円	1,310円	1,310円 (820円)	370円
第3段階②	1,300円	1,360円	1,310円	1,310円	1,310円 (820円)	370円

\*（）内の金額は、介護老人福祉施設と短期入所生活介護を利用した場合の負担限度額

ど

※マイナンバーカードによる転入の届出は平日のみ受付です。

問 町民生活課戸籍住民係 ☎357-7445

### 生活保護の相談

宮城県仙台保健福祉事務所の相

談員が、役場にて相談に応じます。

●とき 7月13日（水）及び27日（水） 午前10時～午後3時

●ところ 長寿社会課窓口

※相談希望の方は、あらかじめ電話にてご連絡ください。

問 長寿社会課地域福祉係 ☎357-7448

### 7月は社会を明るくする運動

犯罪や非行の防止と罪を犯した人たちの更生についての理解を深め、犯罪や非行のない明るい地域社会を築くための運動です。

●保護司による電話相談 青少年の非行等の問題でお困り

の方、お気軽にご相談ください。秘密は堅く守ります。

●保護司名(順不同)

紀野国俊道(松) ☎357-2232

大友 豊雄(汐) ☎357-5668

赤間 正雄(吉) ☎357-2540

稲妻とし江(吉) ☎357-2828

古田 厚子(汐南) ☎357-6941

問 社会を明るくする運動実施委員会(長寿社会課内) ☎357-7448

宮城東部衛生処理組合

職員採用試験

●試験区分 上級(大学卒業程度)

●職種 機械

●人数 若干名

●受験資格 昭和62年4月2日から平成13年4月1日までに生まれた人

●試験日 第1次試験9月18日(日)

●会場 宮城東部衛生処理組合

●受付期間 7月1日(金)～8月4日(木)(郵送の場合は8月4日(木)必着)

●申込用紙・試験案内等 組合ホームページへ掲載及び組合事務局窓口にて配布(郵送可)

問 宮城東部衛生処理組合事務局 係 ☎368-6017

自衛官等募集

募集種目

○一般曹候補生 締切9月5日(月)

(1次試験…9月15日(木)～18日(日)(いずれか一日を指定))

(日)(いずれか一日を指定))

○自衛官候補生 締切9月5日(月)(試験…9月16日(金)～25日(日)(細部は受験案内にて指定))

○航空学生 締切9月8日(木)(1次試験日程…9月19日(月祝))

自衛官等採用説明会

開催時間は、いずれも午後1時～4時

7月31日(日)七ヶ浜町中央公民館

8月6日(土)多賀城市文化センター

8月6日(土)利府町役場

8月7日(日)ふれあいエスプ塩竈

※仙台駅東口案内所(桜井ビル4F 駐車場無し)でも随時説明会を行います。

問 仙台募集案内所 ☎284-5001

特殊詐欺電話撃退装置等

購入費補助

宮城県警では特殊詐欺被害を防止するため、特殊詐欺電話撃退装置等の購入費を補助します。

補助金額は購入費の半額(上限7000円)で、撃退装置の購入費用およびそれに伴う電話機本体の購入費用で、以下の要件を満たすものが補助の対象となります。

令和4年4月1日以降に購入された補助対象機器

●補助対象者の住所に新品で設置するもの

問 塩釜警察署生活安全課 ☎362-4141

住民税非課税世帯等に対する臨時特別給付金 (1世帯あたり10万円)

\* 以下に該当する世帯は対象になりません。

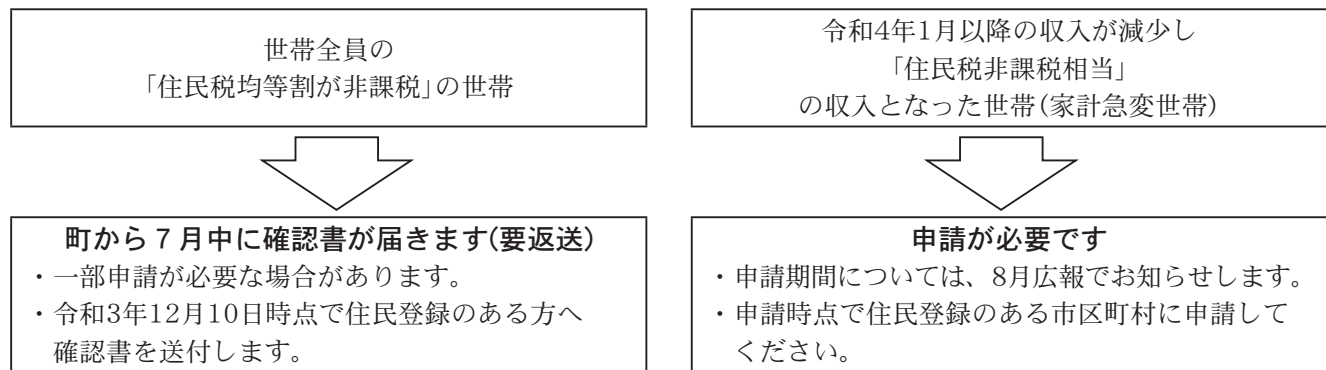
- ①当該給付金を受給した世帯
- ②令和3年度分の住民税均等割が非課税の世帯に対する給付の対象であるが未申請等世帯

この給付金は、住民税均等割非課税世帯や新型コロナウイルス感染症の影響で家計急変のあった世帯を支援する給付金です。給付金を受給するためには、手続きが必要です。

給付金の支給額	給付金の支給時期
1世帯あたり10万円	町が確認書(または申請書)を受理した日から3週間後が目安です。

■支給対象と申請の有無

支給対象となる世帯 (いずれかにあてはまる世帯)



問 長寿社会課地域福祉係 ☎357-7448



## コンビニ交付サービスを始めます！

10月1日からマイナンバーカードを利用して、コンビニエンスストアなどで、住民票の写しなどをとることができるようになります。

- 利用できる方 七ヶ浜町に住民登録があり、利用者証明用電子証明書が格納されたマイナンバーカードをお持ちの方
- 利用できる時間 午前6時30分～午後11時 ※年末年始(12月29日～1月3日)、システムメンテナンス時は利用できません。
- 利用できる場所 キオスク端末(マルチコピー機)が設置されているコンビニエンスストア(セブンイレブン、ローソン、ファミリーマートなど)
- 利用できる証明書 ※戸籍関係の証明書は対応しておりません。 ※証明書の交換、手数料の返金はできません。 ※暗証番号を連続で3回間違えるとマイナンバーカードにロックがかかります。その場合は、住民登録のある市区町村窓口で手続きを行ってください。

証明書の種類	手数料
住民票の写し(世帯全部・一部)	200円
印鑑登録証明書	200円
課税・非課税(所得)証明書	200円

町民生活課戸籍住民係  
☎357-7445

## だいき歴史体験教室

夏休みに実物を見る、触れる、体験することを通じて縄文時代や大昔の技術などについて学ぶ、小学生対象の歴史講座を開催します。

- とき 7月27日(水)、8月3日(水)、8月10日(水)
- ところ 歴史資料館
- 内容 資料館の見学や火起こしなど、各回異なる内容の講座

- 対象・募集人数 小学1～6年生 各回12名程度(先着順)
- 保護者と一緒の参加、お子さんのみの参加、いずれも可
- 当日は必ずマスク着用の上、ご参加ください。
- 参加費 各回400円程度 ※講座毎に金額が異なります。
- 申込み方法や内容の詳細については7月上旬頃に各学校を通じて配布する募集案内をご覧ください。
- 歴史資料館 ☎365-5567 月曜休館

## 七ヶ浜町職員(上級保健師・上級行政・初級行政)募集

令和5年4月1日採用予定の七ヶ浜町職員を次のとおり募集します。

試験区分・職種	上 級		初 級
	保健師	行政	行政
募集人員	若干名	若干名	若干名
職務内容	保健・福祉等に係る専門業務に従事します。	一般行政事務に従事します。	一般行政事務に従事します。
受験資格	昭和52年4月2日以降に生まれた者で保健師の資格を有する者又は令和4年度中に保健師資格を取得見込みの者	次のいずれかに該当する者 1 昭和57年4月2日から平成13年4月1日までに生まれた者 2 平成13年4月2日以降に生まれた者で、学校教育法(昭和22年法律第26号)に規定する大学(短期大学を除く。)を卒業した者若しくは令和5年3月31日までに卒業見込みの者又は大学卒業程度の能力を有すると認められる者	昭和52年4月2日以降に生まれた者。ただし、次のいずれかに該当する者を除く。 1 学校教育法(昭和22年法律第26号)に規定する大学(短期大学を除く。)を卒業した者 2 大学の第3学年以上に在学している者 3 1または2に準ずるものとして町長が認める者
申込締切	令和4年8月4日(木)午後5時まで		
受験申込書及び募集要項	受験申込書は、総務課で配布します。郵便で請求する場合は、封筒の表に「職員採用試験受験申込書請求(試験区分を明記ください。)」と朱書きし、宛先を明記の上、120円切手を貼った返信用封筒(A4サイズが入る大きさ)を必ず同封してください。		

※詳しくは、募集要項で確認してください。

☎総務課 ☎357-7436

# 子育て

問・申請先 子ども未来課

☎ 357-7454

低所得の子育て世帯に対する子育て世帯生活支援特別給付金（ひとり親世帯以外の子育て世帯分）

● 新型コロナウイルス感染症の影響が長期化する中、原油価格や物価高騰に直面する、子育て世帯に対し、次のとおり特別給付金を支給します。（全国一律の制度）

● 支給対象者

「養育要件」のいずれかに該当し、かつ、以下の「所得要件」のいずれかに該当する方

養育要件

- ① 令和4年4月分の児童手当または特別児童扶養手当の受給者
  - ② 令和4年5月から令和5年3月までのいずれかの月の分の児童手当または特別児童扶養手当の受給資格の認定もしくは額の改定の認定を受けた方
  - ③ 令和4年3月31日において、平成16年4月2日から平成19年4月1日までの間に出生した児童を養育する方であって、日本国内に住所を有する方または令和4年4月1日以後に、当該児童を養育し、日本国内に住所を有することになった方
- 所得要件
- ① 令和4年度分の住民税均等割が非課税である方
  - ② 令和4年1月以降の家計急変者（家計急変者とは、新型コロナウイルス

イルス感染症の影響を受けて、令和4年1月以降の収入が減少し、住民税が非課税の方と同じ水準になっている方をいいます。）

● 給付額 児童1人あたり一律5万円（対象となる児童1人につき1回支給）

● 申請方法

1 申請不要の方  
次の①から③の方で、令和4年度住民税均等割が非課税の方は申請不要です。

- ① 令和4年4月分の児童手当の受給者（公務員以外。令和4年4月末までに出生した児童分含む）
- ② 令和4年4月分の特別児童扶養手当の受給者
- ③ ①か②に該当し、かつ高校生（平成16年4月2日から平成19年4月1日出生）の養育者

2 申請が必要となる方  
支給対象者のうち、「1申請不要の方」に該当しない方は全て申請が必要です。

(1) 次の①か②に該当する方で、令和4年度住民税均等割が非課税の方  
① 令和4年4月分の児童手当対象児童の養育者（公務員）

② 中学校修了後から18歳年度末までの児童（平成16年4月2日から平成19年4月1日出生）の養育者で、他に児童手当または特別児童扶養手当受給対象者を養育していない方

※ 令和4年4月1日以降七ヶ浜町に転入した方は転出元の市町村へお問い合わせください。

● 申請書類

1 令和4年度住民税均等割が非課税急変者

税の方

- ・ 低所得の子育て世帯に対する子育て世帯生活支援特別給付金（ひとり親世帯以外分）申請書（請求書）
- ・ 本人確認書類（運転免許証等の写し）
- ・ 対象児童との関係性を確認できる書類（戸籍謄本、住民票の写し）
- ・ 受取口座を確認できる書類（通帳、キャッシュカード等の写し）

2 家計急変者

- ・ 低所得の子育て世帯に対する子育て世帯生活支援特別給付金（ひとり親世帯以外分）申請書（請求書）
- ・ 本人確認書類（運転免許証等の写し）
- ・ 対象児童との関係性を確認できる書類（戸籍謄本、住民票の写し）
- ・ 受取口座を確認できる書類（通帳、キャッシュカード等の写し）
- ・ 簡易な収入見込額の申立書
- ・ 収入額がわかる書類（給与明細書、年金振込通知書等の写し）

● 申請受付期間

令和4年7月1日～令和5年2月28日

● 申請書の提出先

子ども未来課児童福祉係

七ヶ浜町子育て世帯臨時特別給付金

町では、新型コロナウイルス感染症による影響が長期化する中で、原油価格や物価の高騰に直面する子育て世帯の経済的負担を軽減するため、児童手当（本則給付）を受給する世帯に対し、臨時特別給付金を支給します。（町独自の制度）

● 支給対象者

令和4年4月分の児童手当（本則給付）の受給者であって、かつ、令和4年6月1日時点において町

に住所を有する方

● 給付額

- (1) 令和5年3月31日における年齢が4歳未満の対象児童 3万円
- (2) 令和5年3月31日における年齢が4歳以上7歳未満の対象児童 1万5千円
- (3) 令和5年3月31日における年齢が7歳以上16歳未満の対象児童 1万円

● 申請方法

1 申請不要の方（該当者へ通知により案内いたします。）

令和4年4月分の児童手当（本則給付）を当町から受給している方で、かつ、令和4年6月1日時点において町に住所を有する方

2 申請が必要となる方

支給対象者のうち、公務員等により当町以外から令和4年4月分の児童手当（本則給付）を受給している方で、かつ、令和4年6月1日時点において当町に住所を有する方

● 申請書類

令和4年度子育て世帯への臨時特別給付申請書

令和4年4月分の児童手当（本則給付）を受給していることがわかる書類

申請者及び配偶者の令和3年度（令和2年分）市区町村民税課税証明書・非課税証明書

本人確認書類（運転免許証等の写し）

受取口座を確認できる書類（通帳、キャッシュカード等の写し）

● 申請受付期間

令和4年7月1日～令和5年2月28日

● 申請書の提出先

子ども未来課 児童福祉係



# 子育て支援センター行事案内

## ◆マタニティ ヨガ◆

妊婦さん向けのやさしいヨガです。動きやすい服装で、バスタオル、飲み物を持参ください。  
●7月4日(月)午後1時15分～1時45分

## ◆英語で Dancing◆

国際交流員と一緒に歌やダンスで遊ぼう！子どもの英語耳を育てます。対象 0歳～未就学児  
●7月6日(水)午前10時30分～11時

## ◆へザーの Circle Time◆

英語の歌遊びや身体を使った遊びで親子のコミュニケーションを取りましょう。予約制先着6組  
●7月7日(木)、29日(金)午前10時～11時

## ◆国際交流員とあそぼう◆

幼稚園児、小学校低学年を対象に英語に触れて遊ぶ会。今回のテーマは「水あそび」です。  
●7月7日(木)午後3時30分～4時30分

## ◆親子ヨガ◆

親子で一緒に楽しめる簡単なヨガです。遊び感覚で楽しみましょう。動きやすい服装で、バスタオル、飲み物を持参ください。  
●7月11日(月)午前10時30分～11時、午後3時30分～4時

## ◆アロマの小部屋◆

子育てにお疲れの方への癒しのひと時。ハンドマッサージの他、アロマクラフト作りも楽しめます。  
●7月19日(火)午前10時30分～12時

## ◆お茶会◆

その場でたてた抹茶と和菓子で、お茶タイムをしましょう。先着10組です。  
●7月20日(水)午前10時～11時

## ◆あそぼ・あそぼ◆

「すいか割り」をします。プールあそびの用意を持参ください。7月生まれのお誕生会もあります。  
●7月28日(木)午前10時～11時

## ◆みんなで遊べる「すまいる広場」◆

子育て支援センターを開放します。予約なしで自由に遊べる広場で、保護者の方の情報交換、仲間作りの場にもなっています。7月21日からは、プールを開放します。プールを利用したい方は水着等の用意をしてきてください。

●とき 平日午前9時～午後5時

行事へ参加希望の方は予約をしてください。当日参加が可能な場合もあります。

なお、新型コロナウイルス感染拡大防止のため、行事を中止する場合がありますので、事前にお問い合わせください。

## ◆子育てヒント帳◆

### お出かけアイテムを見つけておこう！

子どもと出かけて「さあ帰るよ。」となった時に、「いやだ。もっと遊ぶ。」など、ぐずられて困ったことはありませんか。そんな時は・・・

●もっと遊びたいという子どもの気持ちを受け入れ、見通しを持たせて約束する。「時計の針が5になったら帰るよ。」「10 数えたらおしまいだよ。」など●子どもの気持が変わるような楽しいことを提示する（「お家でおいしい物を食べよう。」「お買い物をして帰ろう。」など）●大切なのは、子どもの興味をそそる声かけをすることです。「あっちに虫がいるかもしれないから行ってみよう。」「さあ、かけっこしていきよ、よーいどん。」など●そして、お勧めなのが、子どもが気に入っている玩具やグッズを、お出かけアイテムとして持参することです。ここぞという時にそれを見せて、気持ちの切り替えに使いましょう●同じ物だとあきてしまうので、中身が見えないカプセルや空き箱を利用し、中に入れる玩具を替えると、「今日は何が入っているのだろう？」と、それだけで興味が高まります●ポイントは、子どもの遊び心をくすぐること。さあ、今日は、どんなしかけでいこうかな。うまくいったらうれしいですね。

☎子育て支援センター ☎362-7731

## 日本脳炎の予防接種

●第1期対象年齢 生後6か月～7歳6か月の子(標準的な接種期間は3歳～7歳6か月)

●第2期対象年齢 9歳から13歳の子 \*次のいずれかに該当する方で、4回接種済みでない場合は、特例として、定期予防接種の接種対象期間が延長されています。

①平成19年4月2日～平成21年10月1日生まれの方であり、かつ13歳未満の方

②平成7年4月2日～平成19年4月1日生まれの方であり、かつ20歳未満の方

## 子育て相談

☎子ども未来課子育て支援係

子どもの「発達」「しつけ」、「保護者自身のこと」など、子育てしている中で迷ったり、悩んだりした時は、気軽にご相談ください。予約なしで、電話か来所どちらでもかまいません。まずは、お話ししましょう。

●とき 平日午前9時～午後5時  
☎子育て支援センター ☎362-7731

## 中止のお知らせ セブンビーチパーティー

七ヶ浜国際交流協会主催「セブンビーチパーティー」(8月5日(金))は、新型コロナウイルス感染拡大防止のため、中止となりました。

☎七ヶ浜国際村 ☎357-5931



Heather & Santiago's

# CULTURE CORNER

Morning or Night Person?

ヘザー・クック  
1993年アメリカ合衆国生まれ  
テキサス州ヒューストン市出身  
テキサス大&ノースカロライナ大学院卒

サンティアゴ・ラベロ  
1996年アメリカ合衆国生まれ  
ニューメキシコ州アルバカーキ市出身  
オレゴン州立ポートランド大卒



## Morning or Night Person?

ヘザー：サンティ、おはよう！元気？

サンティ：ちょっとだけ元気。実は、僕は Night Person (夜が得意)だから、朝が苦手...

ヘザー：Night Person って夜に生活するほうが好きで遅くまで起きている人だね。

サンティ：その通りだね。ヘザーは朝早くても活発で元気だから、Morning Person に見えるよ！

ヘザー：そうかな、どっちかと言えば Morning Person かもしれないね！遅くまで起きている日もあるけど...

サンティ：朝が強くていいね。アメリカで「The early bird catches the worm」と言うことわざがあるよね！

ヘザー：聞いたことある！直訳すると「早く起きた鳥はみみずを取る」ってね。

サンティ：うん！日本語では「早起きは三文の徳」と言うよ。

ヘザー：へー、初めて聞いた！

サンティ：僕も友達から学んだけど、三文はわずかな金額だから僕は寝た方がいいよ。

## ★English Camp 参加者募集!!★

サンティ、ヘザーやALTの先生たちとスライムを作ったり、フィンランドのゲーム「モルック」で遊んだり、楽しいキャンプをするよ！詳しくは、小学校から配付された案内、または国際村のウェブサイトをご覧ください！

- 日 時 7月23日(土) 1回目:9時15分～12時15分 2回目:午後1時30分～4時30分
- 対象者 町内にお住まいの小学3年生から6年生
- 募集人数 各回24名。先着順になります。
- 参加料 300円
- 募集期間 7月2日(土)午前10時～7月16日(土)午後5時

## ★英語で Stretching★

簡単な英語を交えて、ゆったりとストレッチをしてみませんか？アメリカのストレッチにまつわるお話もします！

- 日 時 7月21日(木) 午後2時～3時
- 場 所 国際村セミナー室
- 対象者 町内にお住まいで60歳以上の方
- 募集人数 10名
- 参加料 無料
- 募集期間 7月9日(土)午前10時～7月18日(月・祝)午後5時



モルック



# 健康カレンダー

※お子さんの健康診査・健康相談・予防接種を受ける際には、必ず母子健康手帳をご持参ください。

とき	行事名	ところ	受付時間	対象・内容
7/13	2歳6か月児 歯科健康診査	母子健康 センター	個別にお知 らせします	個別にお知らせします。
22	母子健康 手帳交付	子育て支援 センター	9:30～ 11:30	妊娠届とマイナンバーが確認で きるもの(※注1)をお持ちくだ さい。
	すこやか 健康相談 (マタニティ・キッズ)			母子健康手帳をお持ちくだ さい。
25	乳児健康診査	母子健康 センター	個別にお知 らせします	R4.1.30～R4.4.15 生まれの お子さん。
8/2	BCG		個別にお知 らせします	R3.12.25～R4.3.2 生まれの お子さん。

- ※注1 マイナンバーカードと顔写真付き公的証明証  
 ※注 新型コロナウイルス感染症の影響により、対象者や日程が変更となる場合があります。対象者には個別にお知らせしますので、ご確認ください。  
 ※注 母子健康手帳交付、すこやか健康相談、1歳児健康相談は令和3年度より子育て支援センターで行います。母子健康センターではありませんのでご注意ください。

## 「七の市」開催

新鮮な旬の食材を取り揃え、楽しいイベントや特設コーナーも用意してお待ちしております。

- とき 7月31日(日) 午前8時～正午
- ところ 花渚浜多目的広場

※新型コロナウイルス感染拡大防止のため、中止になる場合があります。

☎七の市実行委員会 ☎070-5099-7337



## 老人福祉センター

# 浜風



開館時間 午前9時～午後4時  
 入浴時間 女性:午前10時～10時45分、男性:午前11時～11時45分  
 ※土・日・祝日と休館日は入浴できません。  
 休館日 月曜日(祝日の場合は翌日休館)  
 持参する物 浴用タオル、昼食

- ◆老人センター「浜風」を利用するには、利用登録が必要となります。
  - ◆町民バス「ぐるりんこ」を利用し「浜風」へ来館いただいた方に、町民バス「ぐるりんこ」の回数券を配布します。
- ※利用券の配布は、週2往復分が限度です。  
 ※ご不明な点は、お問い合わせください。

☎老人福祉センター「浜風」 ☎357-4976

## 飼えなくなった犬や猫の相談

飼えなくなった犬や猫の引き取りの相談を塩釜保健所で行っています。相談については、塩釜保健所までお問い合わせください。



☎塩釜保健所 ☎363-5505

## 家族みんなで家事分担 テーマ:家庭

手が空いた方がご飯をつくる。  
 食事が進む、会話も進む。  
 これだって「男女共同参画」

七ヶ浜町男女共同参画推進会議

## 休日の救急歯科 受付/午前9時～午後3時

7/3 歯科・アイザワデンタル	多賀城市下馬5-5-30	☎ 361-8180
10 さくちデンタルクリニック	塩釜市庚塚30-82	☎ 361-3368
17 城南歯科クリニック	多賀城市城南1-19-22	☎ 389-2008
18 森の風歯科クリニック	多賀城市高崎3-11-22	☎ 309-1855
24 こぐえ歯科クリニック	塩釜市旭町18-11	☎ 365-3728
31 ささき歯科クリニック	多賀城市中央1-16-17	☎ 389-1777
8/7 ファミリア歯科	松島町高城字町147-6	☎ 355-6860
11 なかよしデンタルクリニック	多賀城市八幡1-2-18	☎ 366-8241
14 皆川歯科医院	塩釜市本町8-2	☎ 366-2385
21 ABEデンタルオフィス	松島町高城字町151-4	☎ 353-9980

6月1日現在の人口(前月比)		※外国人含む	
男	9,008 (-13)	転入	33
女	9,050 (-19)	転出	59
計	18,058 (-32)	出生	6
世帯数	6,807 (-5)	死亡	12

町の面積 13.19km<sup>2</sup> (H26.10.1国土地理院より)

町木 クロマツ 町花 ハマギク

姉妹都市 アメリカ・マサチューセッツ州プリマス

友好の町 山形県朝日町

パートナーシティ 神奈川県鎌倉市

# 菖蒲田海水浴場、はじめます。

7月16日(土)～8月21日(日)

のんびり、ゆったり。大切な人と過ごす夏の日のひととき。



## 第15回しちがはま環境大賞 募集!

美しいまちづくりを推進するため、環境美化や環境保全の活動をされている個人及び団体、また環境やエコについての作品を募集します。受賞者には副賞、応募された方全員にも参加賞をプレゼントします。

部 門	活 動 例
環境美化部門	●公共地域のごみ収集活動 ●花いっぱい運動 など
環境保全部門	●省エネの実践・普及活動 ●温室効果ガス削減の取り組み など
作品部門	●環境・エコについての作文や絵 ●ごみ減量標語 など

- 応募資格 環境美化・環境保全部門は七ヶ浜町内で活動する個人及び団体。作品部門は七ヶ浜町民です。
- 応募期限 9月22日(木)まで
- 応募方法 環境美化部門、環境保全部門は応募用紙を、作品部門は応募用紙に作品(原稿用紙・画用紙)を添付して、町民生活課にご提出ください。  
※応募用紙は町民生活課窓口にあります。お問い合わせは、町民生活課まで ☎357-7455

## 七ヶ浜町地域福祉推進会議 研修会



「安全で安心なまちの実現を目指して」をテーマに研修会を開催します。事前申し込み不要で、どなたでも参加できます。

- 日時 8月4日(木) 午後2時(1時30分開場)
- 場所 七ヶ浜国際村ホール
- 進行 増子 正(東北学院大学教養学部教授)
- 第1部 基調講演  
宮城 豊彦(東北学院大学名誉教授)  
佐藤 翔輔(東北大学災害科学国際研究所准教授)
- 第2部 パネルディスカッション
- 問い合わせ 長寿社会課 地域福祉係 ☎ 357-7448

## 松島湾三町文化財展

～松島町・利府町出張展示～

七ヶ浜町・松島町・利府町の三町で収集している文化財を各町で紹介します。七ヶ浜会場では松島町と利府町の資料を展示します。

- と き 7月2日(土)～9月4日(日)  
午前9時～午後4時
- と ころ 歴史資料館 展示室
- 展示資料 松島町『赤子養育仕法(あかごよういくしほう)』関係史料  
利府町 郷楽(ごうらく) 遺跡出土資料
- 問い合わせ 歴史資料館 365-5567  
月曜休館(祝休日は翌日休館)

紺碧(こんぺき「日本の伝統色」DIC グラフィックス株) 紺碧の空などいい鮮やかな青を形容した言葉である。碧(へき)は碧石の青緑色からきている。今月号の色は七ヶ浜中学校校歌にも出てくる色である。



環境に優しい大豆油インキを使用しています



★電子メールでのお問い合わせはウェブサイトへ!