

復興を誓って、前へ。  
がんばろう 七ヶ浜!!



# しちがはま



## 主な内容

### 町内の話題 ズームアップ

2020年度ELEC英語教育賞 文部科学大臣賞受賞! 全国第1位!! 2

### 特集

東日本大震災追悼式 4

### シリーズ

はまの保健だより 6

七ヶ浜町高齢者福祉計画・第8期介護保険事業計画[2021・2023] 8

### ふれ愛くらぶ

10

### 新型コロナウイルスワクチン接種情報

12

### 暮らしアラカルト

14

### 七ヶ浜国際村インターナショナルデイズ2021

24

## 2020年度ELEC英語教育賞 文部科学大臣賞受賞!!

3月13日、町内5つの小中学校を代表して亦楽小学校（英語を通じたコミュニケーション力の育成推進担当校）が全国の小学校、中学校、高等学校等において、最も優れた実践取組に授与されるELEC英語教育賞の文部科学大臣賞を受賞しました。詳しくは、「町内の話題ズームアップ」をご覧ください。

2021 **4** | vol.594  
広報しちがはま

ウェブサイト



インスタグラム



ツイッター



★電子メールでのお問い合わせはウェブサイトへ!



## 2020年度ELEC英語教育賞 文部科学大臣賞受賞！全国第1位！！

- 平成28年度から町と小中学校が一体となって取り組んできた英語教育が評価 -

3月13日、町内5つの小中学校を代表して亦楽小学校（英語を通したコミュニケーション力の育成推進担当校）が小学校、中学校、高等学校等において、最も優れた実践取組に授与されるELEC英語教育賞の文部科学大臣賞を回事受賞しました。ELEC（エレック）とは一般財団法人英語教育協議会のことで、「ELEC英語教育賞」は英語教育の学校としての優れた実践取組を表彰し、日本の英語教育の向上に寄与することを目的としています●セブシマ町では独自の教育施策である「セブシマ・グローバルPROJECT」を掲げ、次世代を担う児童生徒の育成に力を入れています。その一環である「英語を通したコミュニケーション力の育成」では、「明るく楽しく面白く」、「英語嫌いを出さない」をコンセプトに、小中学校9年間を通してALT（外国語指導助手）の英語を「シャワーのごとく浴びせる」授業づくりを実践。本物の英語に触れながら、「英語を通して自分の頭で考え、自分の言葉で意見や考えを伝え合うことができる力」の育成に取り組んでいます。この取り組みが評価され、今回の受賞にいたしました●今回受賞した取組はELECホームページへ掲載される予定です。



### セブシマ町スポーツ協会設立45周年記念式典

2月6日、中央公民館でセブシマ町スポーツ協会45周年式典が開催されました●当日は、佐藤徳康スポーツ協会会長をはじめ、来賓、記念受賞者らが出席。開会のあいさつで、佐藤会長は「新型コロナウイルスの影響がありますが、対策を万全にし、各種行事を開催していきたい」と述べました。その後、45周年記念の表彰に移り、サッカー協会、グラウンドゴルフ協会、バレーボール協会、スポーツ少年団本部、スポ少指導者協議会関係者が表彰されました。

## 町内の話題ズームアップ

▶星咲太朗（さくたろう）君と杏次朗（きょうじろう）君。全国大会での活躍を祈るばかりです。



▶中央の15番が星咲太朗君。



### 「チームの力になりたい!」／全国大会出場

2月6日、第30回春の全国小学生ドッジボール選手権宮城県大会が行われ、町内の小学生が所属するTRY-PAC（多賀城市）が優勝を果たし、全国大会出場を決めました●TRY-PACに所属するのは、松ヶ浜小学校4年の星咲太朗（さくたろう）君と1年の杏次朗（きょうじろう）君の兄弟。宮城県大会決勝の舞台では選手として出場を果たせなかった悔しさをバネに、咲太朗君は「チームのために少しでも力になりたい」と意気込み、全国大会出場での活躍を誓いました。



### 活動成果、披露!／生涯学習フェスティバル

2月27日、28日の2日間、町生涯学習センターで「第25回七ヶ浜町生涯学習フェスティバル」を開催しました。このイベントは、町生涯学習センターを利用し活動している団体が1年間の活動の成果を披露する場となっています●来場者は、2日間で計747名。会場では、盆栽や書道作品、ステンドグラス、しちがはま環境大賞作品などの展示がありました。舞台発表では、バンド演奏や合唱、コーラス、朗読などの発表があり、訪れた観客はそれぞれの演目に聞き入っていました。



### きずなFプロジェクトによる震災紙芝居

2月20日、セブンビーチプロジェクトによるオンラインイベント「感じて考える“うみ・ひと・まち:みらい”」が行われました●向洋中学校の卒業生で結成された高校生ボランティア団体である「きずなFプロジェクト」が震災紙芝居を上演。「自分の家族は一つしかありません。1分1秒を大切に過ごしてください」と呼びかけました。震災を考える貴重な機会である震災伝承活動をそれぞれの思いを持って活動する高校生の姿がそこにはありました。



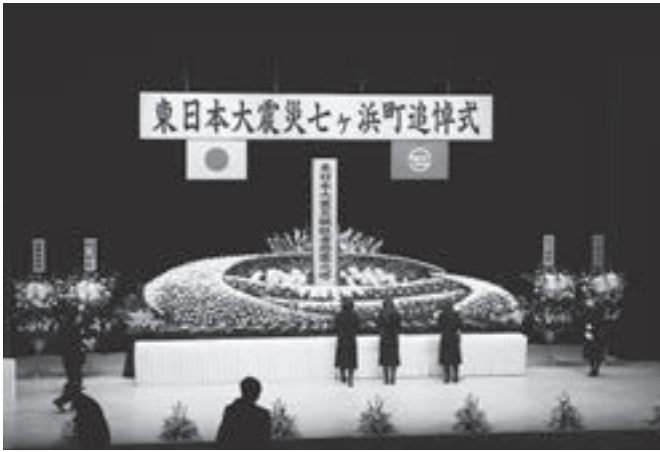
### 東北社会人サッカーリーグ2部南 優勝!!

2020年シーズン、七ヶ浜サッカークラブが東北社会人サッカーリーグ2部南で優勝しました。優勝は21年振り2度目。2021年は初の1部昇格になります●七ヶ浜サッカークラブの赤間博樹監督は「東日本大震災によりチームの存続が危ぶまれた時期もありましたが、今シーズンの優勝を勝ち取ることができました」と話しました●今年創部50年目になる記念すべきシーズンの1部の開幕戦は、4月11日(日)午後2時から七ヶ浜サッカースタジアムで開催されます。

# 東日本大震災追悼式

寺澤町長「震災で得た経験、  
教訓を伝え継いでいく」

町民代表「人とのつながりを大切にし、  
活気ある明るい七ヶ浜町をつくりあげていく」



▲慰霊之塔に向かい、花を手向けました



▲寺澤町長



▲町民代表として復興への誓いを述べた安部彩七さん



▲七ヶ浜国際村パフォーマンスカンパニーNaNa5931

3月11日、七ヶ浜国際村で東日本大震災追悼式を執り行いました。東日本大震災から10年を迎えた今年の追悼式は、国際村エントランスホール入口で検温、消毒などの新型コロナウイルス感染症防止対策を取った上で開催しました。

式では、はじめに東日本大震災が発生した時間、午後2時46分に黙祷が行われ、東日本大震災の被害などの概要、中継による天皇陛下のおことばがありました。式辞では、寺澤町長が「美しいふるさとを将来にしっかりと引き継ぎ、次の災害への備えとして震災で得た経験、教訓を伝え継いでいきます」と未来に向かって

の決意を。町民代表として、安部彩七（あやな）さんは「今まで以上に人とのつながりを大切にし、豊かな自然と共に歩いて行ける、活気ある明るい七ヶ浜町を作り上げていきます」と誓いのことばを述べました。そして、七ヶ浜国際村パフォーマンスカンパニーNaNa5931が「夜明け」「ほんとうにほんとうにありがとう」を合唱。亡くなられた方を思い、そして未来へ一歩踏み出せるような気持ちにしてくれる歌を披露しました。最後に、慰霊之塔に向かい、献花が行われ、亡くなられた方々を偲びました。

## 復興への誓い／安部彩七

2011年3月11日14時46分。東日本大震災が発生したあの日から10年が経ちました。被害の大きかった私達の七ヶ浜町も復興が進み、幼い時の印象として残っているひび割れた建物もほとんど見られなくなり、震災の爪痕も少しずつ減ってきているように感じます。

10年前のあの日、まだ4歳だった私は、幼かったこともあり、当時の記憶は、ほとんどありません。地震が起きた時の様子は覚えておらず、後々、小学校高学年の頃に母から教えてもらいました。

地震発生当時、私はリビングでお昼寝をしていました。初めは揺れが小さかったため、母は私を起こすと、かえって怖い思いをさせてしまうのではないかと思い、起こさなかったそうです。その揺れもだんだん激しく大きくなってきたため、母はまだ寝ていた私を抱え揺れが収まるのを必死に耐えたそうです。揺れが収まってからは、当時小学校1年生だった姉のいる松ヶ浜小学校に急ぎました。道中、目を覚ました私は、大変なことが起きていることが分からず、姉を迎えに行くことが楽しい様子だったと聞きました。その後、公民館に一旦避難しましたが、テレビで津波の映像を見て身の危険を感じ、七ヶ浜中学校の武道館に避難したそうです。私は4歳になっても夜泣きがひどかったようですが、武道館に泊まっている間は、幼いなりに何かを感じ取ったのか、一度も泣かなかったそうです。十年経ったからといって、震災の記憶を思い出すわけではありませんが、あの日も鳴り響いていたに違いない、防災無線のサイレンの音が毎年聞こえる度に、胸をざわつかせました。小学生の頃は、あの音が本当に怖く、なるべく下校中とかさならないよう、泣きながら走って家まで帰っていました。

10年経った今、七ヶ浜町は大きく変わりました。海岸には防潮堤が建設されました。何もない殺風景な花渚浜や汐見台南の更地には、自由に遊べる広場ができ、いつでも子供たちの笑顔が見られます。また、菖蒲田海岸にはシーソーが、花渚浜には七のややシチノカフェ、シチノリゾートが建てられ、町民だけでなく、県内外から訪れた人々も楽しみ、充実した時間を過ごせるような街へと変化していることを感じます。現在も、菖蒲田海岸の向かい側の敷地に、公園が

整備されており、10年前、牙をむいて人々の生活を奪った海が、人々に恵みや笑顔をもたらす「憩いの場」として、かつて以上の輝きを取り戻そうとしています。

私は昨年、中学校の総合的な学習の時間の「地域学習」で、震災当時の様子を学びました。私が避難した武道館の隣にあった七ヶ浜中学校の地震発生時の様子やその後の避難所の様子、町に対する多くのボランティアの方々の支援、そして何より町民の復興に対する強い思いがあってこそ、私たちの今の生活があるということを知ることができました。その活動の中で、町内のお米農家の方にお話を伺うこともできました。農家の方の「津波の被害を受けてしまった農家さんの分まで頑張ら続けようと思った」という言葉が心に残っています。震災は、多くの大切なものを奪いました。しかし、他の人を思い、次につなげようとする「絆」があったからこそ、天災に負けず、復興を成し遂げることができたのだと思います。誰一人として一人で生きていくことはできません。七ヶ浜町の人々は、周りの人に助けられ、また、その思いを他の人につなげ、支えることで前に進んできたのではないのでしょうか。

これから先の世代は、私のように震災当時の記憶を持たない子供達、震災後に生まれた子供達が、町の主体になっていきます。震災の恐ろしさはもちろん、全国の方々からの多くの支援を受けたことへの感謝や何より町の人々が築いてきた「絆」と不屈の精神で町を立て直したことを次の世代に語り継ぎ、私たちのできることを、私自身の町への思いをのせて、今まで以上に人とのつながりを大切に、豊かな自然と共に歩いて行ける、活気ある明るい七ヶ浜町を作り上げていくことをここに誓います。



▲長須賀多目的広場

# 東日本大震災後10年間の 七ヶ浜被災者健康診査を振り返って

震災10年目を迎えましたが、現在の皆さんの震災への思いは、どのようなものでしょうか。震災以降、町では心の健康の回復のため、東北大学と共同で茶話会や個別相談、健康調査等に取り組みできました。今回、住民の皆さんに寄り添ってきた東北大学大学院医学系研究科の富田博秋教授より、震災後の心の状態がどのように移り変わってきているか、心の回復に必要なことについて記事を寄せて頂きました。



東北大学大学院医学系研究科  
富田博秋教授

東日本大震災後、七ヶ浜町役場と東北大学の共同事業として毎年行わせて頂いた被災者健康診査も今年度で10回目となりました。この調査は、東日本大震災発生直後から、避難所・仮設住宅の巡回や健康相談、健康講話等、健康増進に向けた様々な取り組みの一環として行ってきたものです。発災時に七ヶ浜町にお住まいの方で大規模半壊以上の家屋被災にあわれた方を対象に、震災から8か月後の2011年11月に第1回目の調査を行い、以降、年1回の調査を行わせて頂いております。毎年1,300名以上と多くの方にご回答を頂

きましたことをこの場を借りて改めて御礼申し上げます。  
今年の2月13日夜間の福島沖地震の際には、東日本大震災当時の記憶を呼び起こされて怖い思いをされた方も多いのではないのでしょうか。震災から月日が経っていますが、震災当時の記憶が生々しくよみがえって辛くなる、夢に見る、ちよつとしたことでドキツとする、あるいは、震災関連のテレビ番組等当時のことを思い出させることを避けているという方は少なからずおられます。この様な反応は、被災体験のような、あたかも心が外傷をうけたような体験が引き起こす反応であることから、「心的外傷後ストレス反応」と呼ばれます。一定以上の強い心的外傷後ストレス反応を示されている方の割合は震災の年に32%、その翌年が33%でしたが、それ以降は徐々に回復の傾向を示し、2020年には6%まで回復してきています。着実に改善してきて

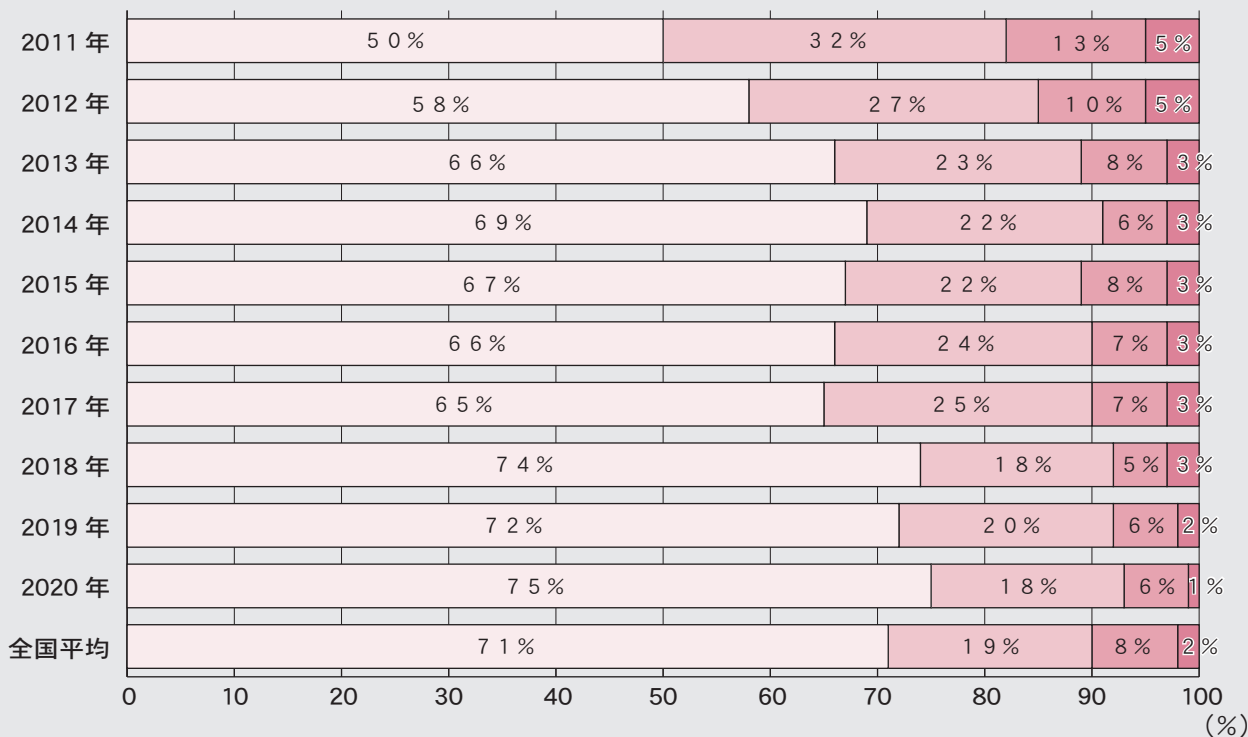


**表**

**心理的苦痛を示す人の割合の経年変化(ケスラー心理的苦痛評価尺度6項目版に基づく)**

対象：東日本大震災により大規模半壊以上の家屋被災にあった七ヶ浜町民

良好 (5点未満)
  軽度 (5～9点)
  中等度 (10～14点)
  高度 (15点以上)



いることが分かる一方、時間を要することが分かります。

この調査の中で最も示唆に富むと考えられるのは、被災者の方が感じてもらえる「心理的苦痛」の程度の毎年の推移です(表)。「心理的苦痛」は疲労が蓄積したり大きなストレスに曝されたりすることで、過敏になったり、落ち着かなくなったり、気分が沈みこんだりしている状態を評価したものです。2011年度の初回調査では5点以上の「軽度以上の心理的苦痛を示す」対象者が50%でしたが、年を経るごとに減り、2014年度には31%まで一旦回復しました。しかし、その後、2015年度から2017年度まで33%と35%と微増に転じます。2018年度に26%と改善し、2020年度も25%で維持しています。

発災から2014年度まで心理的苦痛、不眠症傾向が回復した時期は、被災後、多くの同じ境遇を抱える被災住民が仮設住宅での生活を通して新たなコミュニティを形成し、また、各仮設住宅団地を担当する仮設住宅サポートセンターの方等が仮設住宅の催しを促進した時期になります。2015年度から2017年度の増悪傾向を示した時期は、災害公営住宅が完成し、高台集団移転も進んだ時期で、入居者の多くが対人交流環

境の変化や住居の構造的変化により、対人接触の減少を感じておられた時期に一致します。2018年度以降、新たな居住環境に移行後、ネットワーク促進を促す様々な取り組みも身を結んで、生活基盤の安定化に伴って、コミュニティの精神的健康も再び回復基調に戻ったことが示唆されます。このように、人とのつながりは精神的健康状態と顕著に直結します。

2020年度中は新型コロナウイルス感染症流行に伴って、地域住民のメンタルヘルスがそれ以前よりも増悪していることを示唆する報告が各地でなされていますが、七ヶ浜町の調査ではむしろ前年度より改善を認めています。回覧板を渡す時に話をするという習慣に象徴されるように、都市部と異なり、会食等3密を招く状況を介さずに、近隣住民との対人交流が保たれる沿岸部コミュニティの強みを反映している可能性が示唆されます。

七ヶ浜町と町民の皆様が、周りの人との結びつきの習慣・文化を活かして、心の健康なコミュニティとしての益々の復興を進められますことをお祈り致します。

\*お問い合わせ・ご相談は、健康福祉課健康増進係まで ☎357・7449

# 七ヶ浜町高齢者福祉計画

## 第8期介護保険事業計画「2021・2023」

### ■介護保険料が変わります

高齢者の介護を社会全体で支える介護保険制度は、介護が必要になった方や介護する家族の方々が安心して自立した生活を送れるよう40歳以上のすべての方が保険料を納めています。

令和3年4月より、町の介護保険事業計画の第8期計画がスタートし、新たな介護保険料が設定されます。法律により3年ごとに介護保険事業計画を直し、65歳以上の皆さん（第1号被保険者）の保険料もその際に見直されます。第8期も本計画の基本理念である「健康で 生きがいのある 支え合うまち 七ヶ浜」を柱に、『住み慣れたまちでくらす』『健康寿命の延伸』『介護保険の充実』の3つの基本方針を立てました。

今後も、計画的に高齢者福祉事業及び介護保険事業に取り組み、第8期計画においても、高齢者の自立支

### ■介護保険事業の財源は

皆さんが納める保険料は、介護保険の大切な財源となっています。

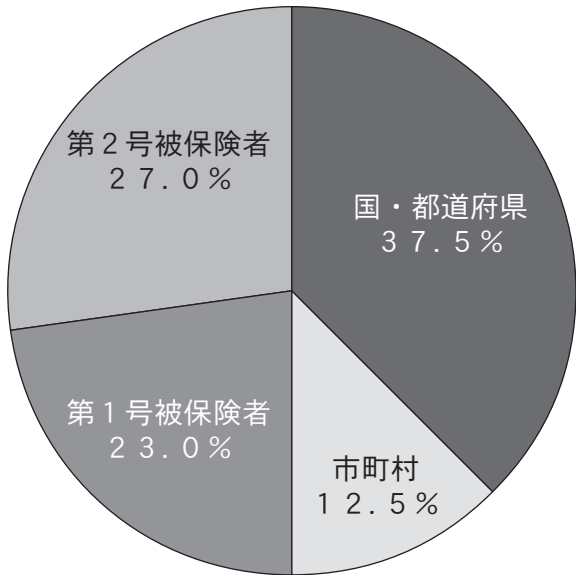
介護保険事業の財源は、基本的に半分を国・都道府県・市町村の公費負担で、残りを40歳～64歳の方（第2号被保険者※）の保険料と、65

歳以上の方（第1号被保険者）の保険料で賄います。

被保険者の負担割合は、第8期においては、第7期と変更なく、第1号被保険者が23%、第2号被保険者が27%となります。

援と要介護状態の重度化防止を図り、今後も住み慣れた地域で安心して自分らしく暮らすことができる体制を目指していきます。

今月から七ヶ浜町高齢者福祉計画・第8期介護保険事業計画について、全3回でお知らせしていきます。シリーズ第1回目は、「第8期介護保険料」についてです。



※第2号被保険者の方は、医療保険を通じて介護保険に加入していただくことになり、保険料の額は、加入している医療保険の算定方法により決められます。



## ■第8期における第1号被保険者の介護保険料

令和3年度から令和5年度の3か年の第1号被保険者介護保険料は、次のようになります。介護保険料は、被保険者の皆さんの所得金額などにより、1段階から10段階まで区分され、それぞれ納めていただく保険料の額が異なります。

区分	対象者の説明	保険料割合	保険料(年額)	保険料(月額)
第1段階	生活保護を受給している方及び世帯全員が住民税非課税で老齢福祉年金受給者または、前年の合計所得金額と課税年金収入額の合計が80万円以下の方	基準額×0.5 (0.30)	37,200円 (22,320円)	3,100円 (1,860円)
第2段階	世帯全員が住民税非課税で、本人の合計所得金額と課税年金収入額の合計が80万円超120万円以下の方	基準額×0.75 (0.50)	55,800円 (37,200円)	4,650円 (3,100円)
第3段階	世帯全員が住民税非課税で、本人の合計所得金額と課税年金収入額の合計が120万円超の方	基準額×0.75 (0.70)	55,800円 (52,080円)	4,650円 (4,340円)
第4段階	世帯の誰かに住民税が課税されているが、本人は住民税非課税で、本人の合計所得金額と課税年金収入額の合計が80万円以下の方	基準額×0.9	66,960円	5,580円
第5段階	世帯の誰かに住民税が課税されているが、本人は住民税非課税の方で、本人の合計所得金額と課税年金収入額の合計が80万円超の方	基準額×1.0	74,400円	6,200円
第6段階	本人が住民税課税で本人の合計所得金額が120万円未満の方	基準額×1.20	89,280円	7,440円
第7段階	本人が住民税課税で本人の合計所得金額が120万円以上210万円未満の方	基準額×1.30	96,720円	8,060円
第8段階	本人が住民税課税で本人の合計所得金額が210万円以上320万円未満の方	基準額×1.50	111,600円	9,300円
第9段階	本人が住民税課税で本人の合計所得金額が320万円以上500万円未満の方	基準額×1.70	126,480円	10,540円
第10段階	本人が住民税課税で本人の合計所得金額が500万円以上の方	基準額×1.75	130,200円	10,850円

※第1～3段階は割合の軽減があり、( )内は、軽減措置後の数値です。( )内の割合で、保険料額が算定されます。

### ■介護保険料の納期と納め方

**基礎年金が年額18万以上の方は年額から天引き(特別徴収)**

保険料の年額が、年金の支払い月に年6回に分けて天引きになります。特別徴収対象者として把握されると、おおむね6か月後(翌年度)から保険料が天引きになります。天引きになる方には、事前に「介護保険料特別徴収開始通知書」が送られますので、金額や天引き開始月等をご確認ください。

**基礎年金が年額18万未満の方は納付書で各自納付(普通徴収)**

保険料の年額を左記納付期限内に合わせて納めます。町が納付書を送付します。取り扱います。金融機関等で納めてください。また、口座振替も行っております。ご利用ください。

#### 《令和3年度の納期(普通徴収)》

4月末	5月末	6月末	7月末	8月末	9月末
—	—	—	1期	2期	3期
10月末	11月末	12月末	1月末	2月末	3月末
4期	5期	6期	7期	8期	9期

社会全体で支えていくのが介護保険制度の主旨となっております。より利用しやすく、質の高いサービスを提供するため、町民の皆さまのご理解、ご協力をお願いします。

お問い合わせは、  
長寿社会課介護保険係  
☎357-7447

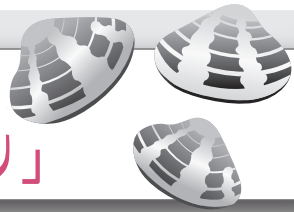
# ふれ愛 くらぶ



第146回

## 「あさり」

アラカルト



七ヶ浜町でも獲れるあさりの収穫期は、4月～6月です。旬のあさは味も香りもよく栄養価も高いので、この時期にぜひ味わってみましょう。

### ＜あさりの栄養成分と効果＞

あさりには、ロイシン・イソロイシン・リジンなどの必須アミノ酸（たんぱく質を構成するアミノ酸のうち、体内で十分に合成されないため、食品から栄養分として取らなければならないアミノ酸）が、豊富にバランスよく含まれています。また、アミノ酸の一種で、肝臓の機能を高めるタウリンも多く含まれています。

他にも、体の成長をサポートする「発育のビタミン」とも呼ばれるビタミンB2や、貧血予防や睡眠・覚醒リズムを整えるのに役立つとされるビタミンB12、骨の形成をサポートしたり筋肉の収縮に役立つマグネシウム、血液中の酸素の運搬やその酸素を筋肉に取り込む役割を持つ鉄も、多く含まれています。

### ＜アサリの砂の吐かせ方＞

殻の表面をきれいに洗い、海水と同じくらいの塩水(3%塩分)につけ、冷暗所に2～3時間おきます。暗い所だと砂をよく吐くので、上に新聞紙を1枚かぶせておくと効果的です。

### ＜あさりの酢みそ和え…七ヶ浜町健康増進レシピより＞

#### ＜材料 4人分＞

あさり（砂を吐かせたもの）・・・300g  
 酒（蒸し用）・・・大さじ1  
 水（蒸し用）・・・大さじ1  
 あさつき・・・40g  
 カットわかめ・・・5g  
 みそ・・・大さじ1/2  
 酢・・・大さじ1/2  
 砂糖・・・大さじ1/4  
 あさりの蒸し汁・・・大さじ2

#### ＜つくりかた＞

- ①あさは酒と水を加えて蒸し、口が開いたら火を止め、殻から身をとる。
- ②あさつきはゆでて水にとって冷まし、3センチに切る。わかめは水に5分ほどつけてもどす。
- ③みそ・酢・砂糖をよく混ぜ合わせ、あさりの蒸し汁を加えてのばす。
- ④あさり、あさつき、わかめを③で和える。  
※生わかめを使うと香りも強く、より風味を楽しめます。

子育てポータルサイトに時間短縮レシピや簡単レシピを掲載しています。  
 忙しい毎日の食事づくりに、ぜひお役立てください。

お問い合わせは、健康福祉課健康増進係まで ☎357-7449

● 鳥たちの方向転換あわただし私の気持ち置いてきばりに  
野中 由利

● 精米機に玄米入れれば白塗りの歌舞伎役者の顔して出てくる  
千葉 志美枝

● ぬれて良しあがるもなほよし桜雨あはれにほへばほのぼのとして  
※鈴木 睦子  
※田かな使用

### 短歌

● 春帽子出番のなくて引きこもり  
小玉 礼子

● コロナ禍で進まぬ日々や春立ちぬ  
齊藤 かおる

● 春寒に胃壁の壁やびびびびび  
後藤 九尼克

### 俳句

## 七ヶ浜に関する写真なら 何でもOK!! 写真募集中!!

「ふれ愛くらぶ」では、人物、風景、ペット、その他七ヶ浜に関する写真を募集しています。応募の際は、写真とコメントを添えて、持参またはメールで下記宛先までお送りください。

#### 【宛先】

広報しちがはま「ふれ愛くらぶ」  
七ヶ浜町東宮浜字丑谷辺5-1  
☎357-2117(直通)  
✉kouhou@shichigahama.com

# 図書センター 新刊 ブックガイド

## ☆一般図書☆

- 天を測る こんの びん 著  
今野 敏 著
- おたがいさま むれ 群 ようこ 著
- イグジット あいぼ ひでお 著  
相場 英雄 著
- ばあさんは15歳 あがわ さわこ 著  
阿川 佐和子 著
- 花は散っても さかい きくこ 著  
坂井 希久子 著

### 特集「新生活での自炊の参考に」

- 和田明日香のほったらかしレシピ わだ あすか 著  
和田 明日香 著
- キレイをつくる、簡単!じぶんごはん たかなし 小鳥遊 しほ 著
- 予約の取れない家政婦makoの心底おいしい!  
手抜きご飯MYベスト mako 著

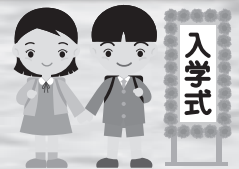
## ☆子どもの本☆

- うみがみえます みやもと ただお 著
- モンキーモンキーどこにいる?はじめてであう前置詞の絵本 すなやま えみこ 絵・文
- 暗号クラブ18 ミステリー・ツアーが呼んでいる ペニー・ワーナー 著
- ぼく、仮面ライダーになる!セイバー編 のぶみ さく
- 感染しないひなん所生活 おかだ はるえ 著  
岡田 晴恵 著

新刊図書はこの他にもございます。  
ぜひお越しになってご覧ください。

### ミニ展示コーナー

4月のテーマは『入園・入学』。  
楽しい絵本を紹介します。  
ぜひお子さんとご利用ください。



## 4月・5月の行事

### おはなしかい

4/15(木)、5/20(木) 午前10時30分～

- とことろ 生涯学習センター内キッズルーム
- えほんのよみきかせ・手遊びのほか、紙芝居や英語のよみきかせをおこないます。どんなプログラムになるかは楽しみにしてください!  
親子で楽しいひとときをおすごください。

※新型コロナウイルス感染症の状況に伴い中止となる場合があります。

## ☆図書除菌機を設置しました☆

安心して図書センターの本が利用いただけるよう図書除菌機を設置しました。  
是非、ご利用ください。



## 生涯学習センター内で貸出しを行っています!

生涯学習センター内で貸出しを行っています。また、他館から本を借りることも可能です。



- 場所 生涯学習センター1階
- 開館時間 午前9時～午後5時
- 休館日

4月5日(月)、12日(月)、19日(月)、26日(月)、30日(金)  
5月6日(木)、10日(月)、17日(月)、24日(月)、28日(金)、31日(月)

※新型コロナウイルス感染拡大防止のため、センター内での長時間の滞在は、ご遠慮願います。  
ご協力のほどよろしくお願います。

※お問い合わせは、図書センターまで ☎357-3302

## 図書カードをもらおう クイズ

今月号の中からヒントを見つけよう! 正解者の中から、500円分の図書カードをプレゼントします。

【応募方法】  
答え、住所、氏名を明記の上、4月30日(金)まで「ふれ愛くらぶ」へご応募ください。

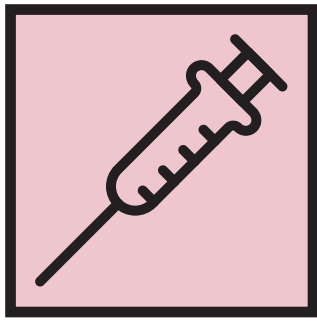


2月27日、28日、生涯学習フェスティバルが開催され、たくさんの来場者でにぎわいを見せていました。

さて、両日合わせて、何名の来場者があったでしょうか?

3月号の答えは、(イ) 647名  
ルバーブでした。 (ア) 547名  
(ウ) 747名

※クイズの回答は、町内の方に限らせていただきます。



# 新型コロナウイルスワクチン 接種情報 - ②

## 1 ワクチンの効果と投与方法

今回接種するワクチンは、ファイザー社製のワクチンです。新型コロナウイルス感染症の発症を予防します。ワクチンを受けた人は、受けていない人よりも新型コロナウイルス感染症を発症した人が少ないということが分かっています(発症予防効果は約95%と報告されています)。

- 1回目の接種後、通常、3週間の間隔で2回目の接種を受けてください(接種後3週間を超えた場合は、できるだけ速やかに2回目の接種を受けてください)。
- 1回目に本ワクチンを接種した場合は、2回目も必ず同じワクチン接種を受けてください。
- 本ワクチンの接種で十分な免疫ができるのは、2回目の接種を受けてから7日程度経って以降とされています。現時点では、感染予防効果は明らかになっていません。ワクチン接種にかかわらず、適切な感染防止策を行う必要があります。

## 2 予防接種を受けることができない人

下記にあてはまる方は本ワクチンを接種できません。該当すると思われる場合、必ず接種前の診察時に医師へ伝えてください。

- 明らかに発熱している人(※1)
- 重い急性疾患にかかっている人
- 本ワクチンの成分に対し重度の過敏症(※2)の既往歴のある人
- 上記以外で、予防接種を受けることが不適当な状態にある人

※1 明らかな発熱とは通常37.5℃以上を指します。ただし、37.5℃を下回る場合も平時の体温を鑑みて発熱と判断される場合はこの限りではありません。

※2 アナフィラキシーや、全身性の皮膚・粘膜症状、喘鳴、呼吸困難、頻脈、血圧低下等、アナフィラキシーを疑わせる複数の症状。



## 3 予防接種を受けるに当たり注意が必要な人

下記にあてはまる方は本ワクチンの接種について、注意が必要です。該当すると思われる場合は、必ず接種前の診察時に医師へ伝えてください。

- 抗凝固療法を受けている人、血小板減少症または凝固障害のある人
- 過去に免疫不全の診断を受けた人、近親者に先天性免疫不全症の方がいる人
- 心臓、腎臓、肝臓、血液疾患や発育障害などの基礎疾患のある人
- 過去に予防接種を受けて、接種後2日以内に発熱や全身性の発疹などのアレルギーが疑われる症状がでた人
- 過去にけいれんを起こしたことがある人
- 本ワクチンの成分に対して、アレルギーが起こるおそれがある人

妊娠中、または妊娠している可能性がある人、授乳されている人は、接種前の診察時に必ず医師へ伝えてください。本剤には、これまでのワクチンでは使用されたことのない添加剤が含まれています。過去に、薬剤で過敏症やアレルギーを起こしたことがある人は、接種前の診察時に必ず医師へ伝えてください。

## 4 新型コロナワクチン接種の予約

### 1) 予防接種券の郵送

65歳以上(昭和32年4月1日以前に生まれた方)の町民に対し、予防接種券を郵送します。

エリア	通知発送日	対象となる行政区
A	4月2日(金)	湊浜、松ヶ浜、菖蒲田浜、花淵浜、吉田浜、代ヶ崎浜、東宮浜、要害、御林、亦楽、笹山
B	4月16日(金)	境山、遠山、汐見台、汐見台南

### 2) 新型コロナワクチン接種時の予約

ワクチン接種可能日から、希望する日時を2回分予約します。ワクチン接種は、毎週月曜日が休みです。

ワクチン接種開始時間(1日4回) [午前] 9時30分・10時30分 [午後] 1時30分・2時30分

エリア	予約可能期間(窓口予約分は、土日祝日を除く)	ワクチン接種可能日(1回目)	ワクチン接種可能日(2回目)
A	4月5日(月)～4月16日(金)	5月11日(火)～5月30日(日)	6月22日(火)～7月11日(日)
B	4月19日(月)～4月30日(金)	6月1日(火)～6月20日(日)	7月13日(火)～8月1日(日)

### 3) 予約方法 ※最短でAエリアが4月5日(月)から予約開始。予防接種券が必要。

次の3つの方法から選んでください。いずれも、4月5日(月)午前8時30分から受付開始します。代理申請可能です。なお、受付開始直後は、大変混雑が予想されますので、日時をずらして予約してください。

電話予約	予約コールセンター 0120-224407	[時間] 午前8時30分～午後6時30分 [期間] 期間中毎日
窓口予約	水道事業所2階研修室 予約可能期間中のみ開設	[時間] 午前8時30分～午後5時15分 [期間] 土日祝日を除く月～金
オンライン予約	七ヶ浜ウェブサイト 「新型コロナウイルス ワクチン情報」内に リンクを設置  オンライン予約はこちらから▶ 	[時間] 24時間 [期間] 受付開始日時以降毎日

※電話予約とオンライン予約は、予約受付期間中以降も予約を受け付けます。

### 4) 予約に必要なもの(代理申請可)

- 窓口予約の場合…予防接種券と接種者の氏名及び生年月日
- 電話予約、オンライン予約の場合…予防接種券に記載されている照会番号と接種者の氏名及び生年月日

### 5) 予診票の郵送

ワクチン接種予約の有無にかかわらず、65歳以上(昭和32年4月1日以前に生まれた方)の町民に対し、予診票を郵送します。ご自宅に届くのは4月下旬頃の予定です。

## 5 新型コロナワクチンの接種

- 予約した受付時間の10分前((例)午前9時30分であれば、9時20分)までに、接種会場の七ヶ浜町武道館(吉田浜字野山5-9 生涯学習センター内)にお越しください。
- 会場内は、スリッパになります(町が用意します)が、上履きをご持参いただいても構いません。  
・必要なもの(ワクチン接種2回とも必要)…予防接種券、予診票

## 6 その他

- ワクチン接種当日、体調がすぐれない方、発熱がある方(37.5度以上)は、予約コールセンター等にご連絡ください。
- 予約申し込み状況により、予約受付期間中にワクチン接種可能日を延長する場合があります。

お問い合わせは、健康福祉課健康増進係まで ☎357-7449



暮らしの相談、お待ちしています

■行政・人権・生活相談日

とき 4月13日(火)、5月11日(火)

午前10時～午後3時  
水道庁舎2階

①行政相談

行政(国・県・市)に関する相談

●相談委員

瀬戸 源市(東)  
相澤 まり子(笹)

②人権相談

人権問題に関する相談は、仙台法務局塩竈支局で随時受け付けています。

●相談委員

伊藤 せい子(代) 鎌田 陽子(花)  
引地 淑子(笹) 原田 武(要)  
星 洋子(菫)

③生活相談

生活上の心配事に関する相談

●相談委員 各地区の民生委員

■無料法律相談(弁護士が相談に応じます)

とき 5月13日(木)

午後1時30分～4時30分(一人30分)  
水道庁舎2階

※事前に予約が必要です(先着順)。

ご予約は総務課まで ☎357・7436

■消費生活相談

消費生活や多重債務に関する相談

※事前に予約が必要です。

ご予約は産業課まで ☎357・7443

i お知らせ

町税・保険料の納付は口座振替が便利

町税等を金融機関で納付するのが面倒だという方や、他の公共料金等と合わせて振替にしたいという方は、口座振替が便利です。

口座振替日は、その月の納期限になります。振替日に残高不足等により振替不能となった場合は、再引き落としが出来ませんのでご注意ください。

口座振替を希望する方は、次の取引金融機関にて手続きをしてください。申込書は町内の取扱金融機関に備えてあります。

●取扱金融機関

- 七十七銀行本・支店
- 杜の都信用金庫本・支店
- 仙台農業協同組合本・支店
- 宮城県漁業協同組合七ヶ浜支所
- ゆうちょ銀行

\*お問い合わせは、町税等徴収特別対策室まで ☎357・7453

給与所得者の特別徴収(給与天引き)

町では、給与所得者の特別徴収(給与天引き)を推進しています。

「特別徴収」とは、地方税法の規定により、給与支払者が「特別徴収義務者」として市町村から指定を受け、従業員の方の住民税(個人の県民税および町

民税)を毎月の給与から引き去り(天引き)により代わって納入していただくものです。

普通徴収(個人で納付)の納期が年4回であるのに対し、特別徴収は年12回であるため1回あたりの納付額が少なくなることや、従業員自らが金融機関等へ出向いて納税する手間が省かれるため、納税義務者の利便性が向上することなどがあげられます。

原則として、パートやアルバイトのように非正規雇用者であっても、不定期雇用でない限り特別徴収をしていただくこととなります。

令和3年5月31日までに特別徴収義務者として指定させていただき、別途通知します。

\*お問い合わせは、税務課住民税係まで ☎357・7452

固定資産課税台帳をご覧になりたい方へ

固定資産税の納税者に対して、令和3年度の固定資産課税台帳の縦覧を次のとおり行います。

●とき 4月1日(木)～5月31日(月)

※土・日・祝日を除く

●ところ 税務課

●持参する物 身分証明書(免許証等)、印鑑(代理人の場合は委任状が必要です)

\*お問い合わせは、税務課固定資産係まで ☎357・7453

町の税・料金がスマホ収納で納付できます

スマートフォンを使って公金の納付ができます。納入通知書に印字されたバーコードをスマートフォンやタブレット等の電子機器で読み取り、現金(銀行口座からの納付)や電子マネー等による納付が可能です。コンビニや支払窓口へ出掛けることなく、自宅から24時間いつでも納付をすることができます。

●スマホ収納の提携アプリ

- ・ Pay Pay(ペイペイ)
- ・ LINE Pay(ラインペイ)
- ・ PayB(ペイビー)
- ・ 支払秘書

●納付できる税・料金

町県民税(普通徴収)、固定資産税・都市計画税、軽自動車税、国民健康保険税、介護保険料、後期高齢者医療保険料、水道料金・下水道使用料

なお、次の場合はスマホ収納での納付ができません。

- ・ 金額が30万円を超える場合
- ・ 「コンビニ利用期限日」を過ぎた場合
- ・ 汚損等によりバーコードが読み取れない場合

領収証は発行されません。アプリで納付履歴をご確認いただけます。

軽自動車の車検に必要な納税証明書等は、スマホ収納で納付の場合、発行されません。納税証明書が必要な場合、役場税務課で発行しますが、納付

確認ができるまで2週間ほどかかります。お急ぎの場合は他の納付方法をお選びください。

＊お問い合わせは、町税等徴収特別対策室 ☎357・7453  
または水道事業所上水道係まで ☎357・7456

### 国民健康保険の加入・喪失の手続きはお済みですか？

退職等により社会保険から国民健康保険へ変わる方、または、就職等により国民健康保険から社会保険へ変わった方は、国民健康保険の加入・喪失の手続きが必要です。

喪失の手続きをしないと、そのまま保険料が請求されるばかりでなく、国民健康保険が切り替わる旨を、医療機関窓口でお伝えください。

社会保険被保険者証がお手元に届かない間に医療機関を受診する際は、健康保険が切り替わる旨を、医療機関窓口でお伝えください。

### 届け出に必要なもの(共通事項)

- ・世帯主及び対象被保険者の個人番号が確認できるもの(個人番号カード、通知カード等)
- ・窓口に来庁する方の本人確認できるもの(運転免許証等)

### 社会保険から国民健康保険へ(加入)

社会保険資格喪失証明書や離職票などの退職日がわかる書類

### 国民健康保険から社会保険へ(喪失)

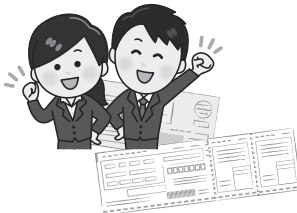
・国民健康保険被保険者証

- ・加入した社会保険被保険者証等
- または、資格取得証明書

＊お問い合わせは、町民生活課国保年金係まで ☎357・7446

### 国民年金保険料の納付

令和3年4月分から令和4年3月分までの国民年金保険料は、月額16,610円です。保険料は、日本年金機構から送られる納付書により、金融機関・郵便局・コンビニで納めることができます。また、クレジットカードによる納付や便利でお得な口座振替もあります。保険料は、納付期限(翌月末日)までに納めましょう。



### 国民年金保険料の納付には、口座振替がお得です

口座振替をご利用いただくと、金融機関に行く手間と時間が省けます。

国民年金保険料の納付期限は翌月末ですが、当月末に口座振替することにより、月々50円割引される早割制度や、現金納付よりも割引額が多い6か月前納・1年前納・2年前納もあり、大変お得です。口座振替での6か月前納(4〜9月分)、1年度前納、2年度前納する場合には2月末日まで、6か月前納(10〜3月分)は8月末日までにお申込が必要になります。

口座振替の申込の際は、年金事務所や金融機関または町民生活課国保年金係備え付けの申出書に必要な事項を記入して、口座振替を希望される金融機関等の窓口へ提出してください。

＊お問い合わせは、町民生活課国保年金係まで ☎357・7446

### 戦没者等の遺族に対する特別弔慰金(第十一回特別弔慰金)

今日の我が国の平和と繁栄の礎となった戦没者等の尊い犠牲を思い、国として改めて弔意の意を表すため、戦没者等のご遺族に特別弔慰金(記名国債)を国から支給するものです。

●支給対象者 戦没者等の死亡当時のご遺族(三親等内)で、法令で定められた順序により先順位のご遺族お一人

### ●支給内容

年5万円、5年償還の記名国債

### ●請求期間

令和5年3月31日まで

### ●すでに請求された方へ

国からの裁定通知及び国債発行通知が届きましたら、町から通知します。今しばらくお待ちください。請求した日から半年〜1年後となる見込みです。

＊お問い合わせは、長寿社会課地域福祉係まで ☎357・7448

## 公共機関等電話番号

役場代表番号 ☎357-2111	産業課(農政係) ☎357-7443	子ども未来課	観光交流センター ☎766-8205
議会事務局 ☎357-7435	町民生活課(戸籍住民係) ☎357-7445	子育て世代包括支援センター ☎357-7454	アクアゆめクラブ ☎357-7920
総務課 ☎357-7436	(国保年金係) ☎357-7446	子ども家庭総合支援拠点	町民プール ☎357-5031
防災対策室 ☎357-7437	(環境生活係) ☎357-7455	子育て支援センター ☎362-7731	給食センター ☎361-5911
財政課(財政係) ☎357-2115	地域包括支援センター ☎357-7447	水道事業所(上水道係) ☎357-7456	遠山保育所 ☎366-0444
(管財係) ☎357-7438	長寿社会課(介護保険係) ☎357-7448	(下水道係) ☎357-7457	まつぼっくり広場 ☎366-6141
政策課 ☎357-2117	(地域福祉係) ☎357-7448	(施設係) ☎357-7458	あさひ園 ☎357-4796
復興推進室 ☎357-7439	健康福祉課 ☎357-7449	生涯学習センター ☎357-3302	社会福祉協議会 ☎349-7781
教育総務課 ☎357-7440	会計課 ☎357-7450	老人福祉センター(浜風) ☎357-4976	シルバー人材センター ☎357-6039
建設課(管理係) ☎357-7441	税務課(固定資産税係) ☎357-7451	歴史資料館 ☎365-5567	七ヶ浜交番 ☎357-2216
(建設係) ☎357-7442	(住民税係) ☎357-7452	七ヶ浜国際村 ☎357-5931	七ヶ浜消防署 ☎357-4349
産業課(水産商工係) ☎357-7443	町税等徴収特別対策室 ☎357-7453	アクアリーナ ☎357-7890	

※お電話をお掛けになる際は、掛け間違いのないようお願いします。

## 第13回しちがはま環境大賞受賞者

令和2年度のしちがはま環境大賞について、応募総数484件から厳正な審査が行われた結果、左記の皆さんが受賞しました。

### ● 作文部門

#### ● 最優秀賞

亦楽小学校6年 坂本 夏凜さん

#### ● 優秀賞

亦楽小学校3年 三浦 湊さん

亦楽小学校6年 菊池 恵佳さん

亦楽小学校6年 吾郷 みさきさん

亦楽小学校6年 高橋 乃依さん

### ■ 標語部門

#### ● 最優秀賞

汐見小学校3年 赤間 美優さん

#### ● 優秀賞

亦楽小学校1年 村上 太俐さん

汐見小学校2年 浅崎 煌矢さん

亦楽小学校3年 村上 魁那さん

汐見小学校3年 千田 暖大さん

### ● (小学校高学年・中学生以上の部)

#### ● 最優秀賞

松ヶ浜小学校4年 太宰 徠さん

汐見小学校5年 佐藤 来翔さん

#### ● 優秀賞

汐見小学校5年 鈴木 蓮芽さん

松ヶ浜小学校6年 中須賀 心那さん

松ヶ浜小学校6年 日野 楓雅さん

向洋中学校3年 吉岡 冬雪さん

### ■ 絵画部門

#### ● (幼稚園・小学校低学年の部)

#### ● 最優秀賞

汐見小学校1年 渡邊 結さん

#### ● 優秀賞

## 地域包括支援センターだより

### ◆ こんにちは地域包括支援センターです ◆

地域包括支援センターは、次のような様々な相談をお受けしています。

- ・認知症予防や介護予防について
- ・要介護認定や介護サービスの利用について
- ・虐待や消費者詐欺について
- ・財産管理や契約行為を代行する成年後見について  
ご家族の介護の相談や生活上の不安、困っていることなどがありましたら、お気軽にご相談ください。

### ◆ 認知症のケアや治療についてのご相談 ◆

地域包括支援センターでは、認知症の人とご家族が「その人らしく」安心して暮らしていくために、認知症疾患医療センターの認知症専門医・認知症認定看護師など専門スタッフと連携して相談を行っています。

認知症のケアなどについてお問い合わせご相談ください。

\*お問い合わせは、長寿社会課地域包括支援センター、またはグループホーム「七ヶ浜桜の家」赤間まで ☎253-6624

### ◆ 七ヶ浜町介護家族緊急支援事業(レスパイト事業) ◆

介護者が病气、冠婚葬祭、出産などの理由で高齢者の世話ができない場合、特別養護老人ホームに原則7日以内短期入所できます。

●対象 町内に居住する、要介護認定を受けていない虚弱高齢者。

●費用 食費・日常生活費の実費と宿泊費の一部を負担していただきます。

詳しくは、介護保険係、地域包括支援センターにご相談ください。

### ◆ お気軽にご参加ください！各地区介護予防教室 ◆

各地区では、おおむね65歳以上の方や介護予防に関心のある方が参加できる『介護予防教室』を避難所や公民館で行っています。ダンベル体操や軽い筋トレ、ストレッチ、レクリエーション等を楽しんでいますので、介護予防、健康づくりに役立っています。地区の皆さん是非ご参加ください。

●時間 午前10時～正午



### 各地区介護予防教室 4月の日程

湊)ひまわりの会	14日、28日(水)	湊浜地区避難所
松)はまぎく会	1日、15日(木)、 21日(水)	松ヶ浜地区避難所
菖)花菖蒲の会	13日、20日、 27日(火)	菖蒲田浜地区避難所
花)はなぶしまじゃらいいん会	8日、15日、 22日(木)	花洲浜地区避難所
吉)さくらの会	5日、19日(月)	吉田浜公民館
代)元気よがさきの会	14日、28日(水)	代ヶ崎浜地区避難所
東)すこやか明神会	7日、21日、 28日(水)	東官浜地区交流センター
遠)あんしんウォーク	5日、12日、 19日(月)	遠山地区避難所
要・御)さわやかにぎにぎクラブ	12日、19日、 26日(月)	要害・御林地区避難所
境)浜楽会	6日、13日、 20日(火)	境山公民館
遠)かぶとむしの会	9日、23日(金)	遠山地区避難所
汐)悠々クラブ	2日、16日(金)	汐見台第2公民館
汐南)しおさい南クラブ	9日、23日(金)	汐見台南第1集会所
亦)亦来会	8日、22日(木)	亦楽公民館
笹)やまぼうしの会	8日、22日(木)	笹山地区避難所

お問い合わせは、長寿社会課地域包括支援センターまで ☎357-7447



亦楽小学校2年 鈴木 那千さん  
 亦楽小学校2年 石河 芽李さん  
 松ヶ浜小学校2年 鈴木 彩葉さん  
 亦楽小学校3年 星 瑛愛蘭さん  
 (小学校高学年・中学生以上の部)

●最優秀賞  
 亦楽小学校6年 菊池 恵佳さん

●優秀賞  
 汐見小学校5年 松浦 凜音さん  
 松ヶ浜小学校6年 大橋 弘奈さん  
 松ヶ浜小学校6年 工藤 慎子さん  
 亦楽小学校6年 我妻 由依さん

\*お問い合わせは、町民生活課環境生活係まで ☎357・7455

### 生活保護の相談

宮城県仙台保健福祉事務所の相談員が、役場にて相談をお受けします。

●とき 4月14日(水)及び28日(水) 午前10時〜午後3時

●ところ 長寿社会課窓口  
 ※相談希望の方は、あらかじめ電話にてご連絡をお願いします。

\*お問い合わせは、長寿社会課地域福祉係まで ☎357・7448

### 介護保険事業高齢者等配食サービス

65歳以上の単身世帯または高齢者のみ世帯等で、食事の調理が困難な状況の方に健康維持と見守りを目的として配食サービスを行っています。

委託事業者を公募した結果、令和3年度は2事業者に委託します。

利用には申請が必要ですので、お問い合わせください。

●利用日 月曜日から金曜日、それぞれ昼食か夕食どちらか選択(ただし、1月1日から1月3日を除く)

●利用回数 週3食まで

●補助額 1食当たり350円

●その他 カロリー調整、アレルギー等に対応

### 高齢者肺炎球菌ワクチン予防接種

これまでに一度も肺炎球菌予防接種を受けたことがない方を対象に、1人1回の公費助成による定期予防接種を実施しており、65歳の対象者には令和3年4月に予防票(紫色)を送付します。また、令和3年度接種対象者でこれまでに一度も肺炎球菌予防接種を受けたことがない方はお問い合わせください。

対象となる方は、年度内においてのみ定期接種として公費助成を受けられますので、この機会にぜひ接種してください。

●実施期間 4月1日〜翌年3月31日

●自己負担額 5,500円を医療機関にお支払いください(接種費用から自己負担金額を差し引いた金額を町が負担します)。

なお、生活保護世帯の方は費用が免除になります。医療機関窓口で生活保護証明書を提出してください。

●令和3年度接種対象者

①65歳 昭和31年4月2日生まれ〜昭和32年4月1日生まれ

70歳 昭和26年4月2日生まれ〜昭和27年4月1日生まれ

75歳 昭和21年4月2日生まれ〜昭和22年4月1日生まれ

80歳 昭和16年4月2日生まれ〜昭和17年4月1日生まれ

85歳 昭和11年4月2日生まれ〜昭和12年4月1日生まれ

90歳 昭和6年4月2日生まれ〜昭和7年4月1日生まれ

95歳 大正15年4月2日生まれ〜大正16年4月1日生まれ

100歳 大正10年4月2日生まれ〜大正11年4月1日生まれ

②60歳以上65歳未満で、心臓・腎臓・呼吸器・ヒト免疫機能に重い障害のある方

※過去に一度でも接種をされている方は、対象とはなりませんのでご注意ください。

\*お問い合わせは、健康福祉課健康増進係まで ☎357・7449

### 令和3年度子宮頸がん検診

子宮頸がんの早期発見、早期治療を目的に子宮頸がん検診を実施します。

令和3年度各種健(検)診申込書等により子宮頸がん検診をお申し込みされた方に受診票を送付しますので、実施医療機関を受診してください。

なお、追加のお申し込み等については、お問い合わせください。

●対象者 七ヶ浜町に住所を有する

20歳以上の女性

●期間 4月15日〜5月31日

●場所 塩釜地区指定医療機関

\*お問い合わせは、健康福祉課健康増進係まで ☎357・7449

### 胸部X線デジタル検診車「しらぎく7号」完成

この度、公益財団法人JKA「2020年度オートレース公益資金による体育事業その他の公益の増進を目的とする事業に関する補助金」により、最新式の胸部X線デジタル検診車「しらぎく7号」が完成しました。最新の装置・機器の導入により住民健診及び学校・事業所の健診時において、疾病の早期発見、また健康増進の充実に取り組んでいきます。運用開始は、4月1日です。



\*お問い合わせは、宮城県塩釜医師会まで ☎364・3301

## 心身障害者ガソリン券・福祉タクシー券の交付

町では、4月1日より次の対象者の方に対して新年度分のガソリン券、福祉タクシー券を交付します。

### ■心身障害者自動車等燃料費助成券(ガソリン券)

#### ●対象者

①町内に住所を有する障害者で、身体障害者手帳1級または2級、精神障害者保健福祉手帳1級または2級、療育手帳「A」の方。ただし、施設に入所している方は対象外です。

②前記障害者と生計を一にし、もっぱら前記障害者のために自動車等を運転している方

#### ●利用できる場所 町が指定する町内のガソリンスタンド

●助成額 月額2,000円

●申請時に必要なもの 該当する手帳、車検証、運転免許証

### ■福祉タクシー利用券(タクシー券)

●対象者 町内に住所を有する障害者で、身体障害者手帳1級または2級、精神障害者保健福祉手帳1級または2級、療育手帳「A」の方。ただし、施設に入所している方は対象外です。

●利用できるタクシー 県内のタクシーチケットサービス㈱に加盟しているタクシー会社

●助成額 月額2,400円

●申請時に必要なもの 該当する手帳 ※「ガソリン券」「タクシー券」は、どちら

らか一方を申請していただきます。両方を申請することはできません。※申請のあった月から来年3月分までを一括交付します。4月末日までに窓口で申請すれば12か月分が交付されます。4月初旬は大変込み合いますので、4月中旬に時期を分散して来庁されることをお勧めします。

\*お問い合わせは、健康福祉課障がい福祉係まで ☎357・7449

## 七ヶ浜農業振興地域整備計画の全体見直し

現在町では、令和3年度中の完成を目指し、七ヶ浜農業振興地域整備計画の全体見直し作業を行っています。

この計画は、農業振興地域の整備に関する法律に基づいた農業の健全な発展、農地の合理的な利用に役立てるための基本計画です。

農地を宅地などに利用しようとする場合、その土地が農業振興地域の農用地に指定されているときには、その除外(農振除外)の申し出が必要です。

通常は随時受付しておりますが、全体見直し期間中は計画策定に伴う関係機関との調整や意見聴取のため、農振除外申し出の受付はできませんので、ご理解とご協力をお願いします。

※農振除外の審議は、施設の内容・必要性・代替性・周辺農地への影響など様々な要素から協議されます。

計画地や用途によっては申し出を受付できない場合もあります。

●受付停止期間 令和3年6月1日

〈令和4年3月31日(予定)〉  
※全体見直し前の農振除外については、令和3年5月末までに申し出が必要となります。

※受付停止期間については変更する場合があります。

\*お問い合わせは、産業課農政係まで ☎357・7444

## 奨学資金の貸付

町では、学校教育法に規定する高等学校、高等専門学校、大学に在籍し、経済的理由により就学が困難な方に対し奨学資金の貸し付けを行っています。詳しくは、教育総務課までお問い合わせいただくか、七ヶ浜町ウェブサイトをご覧ください。

\*お問い合わせは、教育総務課まで ☎357・7440

## 令和3年3月20日発生の中城町地震源とする地震に関する生活関連情報

### ■申請受付

令和3年3月20日(土)に発生した宮城県沖を震源とする地震により住家等に被害を受けた方について、次の内容の申請を4月30日(金)まで受け付けています。持ち物など詳しくは、町ウェブサイトをご覧いただくか、または各担当までお問い合わせください。

### ●罹災証明書について

税務課固定資産税係で申請受付。  
\*お問い合わせは、税務課固定資産税

係まで ☎357・7451

### ●被災届出証明書について

防災対策室で申請受付。

\*お問い合わせは、防災対策室まで ☎357・7437

### ●ごみ処理手数料について

「罹災証明書」または「被災届出証明書」の交付を受けた方は、一般家庭ごみを宮城東部衛生処理組合に搬入する際の処理手数料が減免されます。

\*お問い合わせは、町民生活課環境生活係まで ☎357・7446

## 工事前に文化財の確認をお願いします

町内で建物の新築や建替えなどの現状を変える工事を計画されている方は、計画地が埋蔵文化財(遺跡や貝塚)、特別名勝松島の指定地内であるかどうかの確認が事前に必要です。

工事計画地がこれらの指定地内である場合は、事前に文化財関係の申請手続きや現地調査などが必要になります。申請手続きには1か月以上要する場合があります。

お早めに歴史資料館へご相談ください。



\*お問い合わせは、歴史資料館(月曜休館)まで ☎365・5567

## 2021年度国家公務員 海上保安官採用試験

●受付期間 3月26日(金)～4月7日(水)(受信有効)

●第1次試験日 6月6日(日)

●受験資格 1991年4月2日以降生まれの者で、大学(短期大学除く。以下同じ。)を卒業した者及び2022年3月までに大学を卒業する見込みの者並びに人事院がこれらの者と同等の資格があると認める者

採用試験の詳細については、QRコードにてご参照ください。



\*お問い合わせは、宮城海上保安部管理課まで  
☎363-0114

### 多くの支援ありがとうございました

「令和2年7月豪雨」被災地への緊急支援として、令和2年12月28日まで町内5か所に募金箱を設置し、合計60,318円のご支援をいただきました。募金は、日本赤十字社を通じ被災地に送金しましたのでご報告します。

### 寄附ありがとうございました

2月19日、社会福祉法人白鳩会様よりブルーシート70枚を寄附いただきました。

\*お問い合わせは、総務課まで ☎357-7436

## 子育て支援センター事業案内

### ◆マタニティヨガ◆

妊婦さん向けのやさしいヨガです。動きやすい服装で、バスタオル、飲み物を持参ください。

●とき 4月5日(月)午後1時15分～1時45分

### ◆英語でDancing◆

国際交流員と一緒に英語の歌やダンスなどして親子であそびましょう。英語に身近に触れることで子ども達の英語耳を育てます。お父さん、お母さんも自己研鑽にいかがですか。対象は0歳から未就学児です。

●とき 4月7日(水)、19日(月)  
午前10時30分～11時

### ◆親子ヨガ◆

親子で一緒に楽しめる簡単なヨガです。遊び感覚で楽しもう。動きやすい服装で、バスタオル、飲み物を持参ください。

●とき 4月12日(月)午前10時30分～11時

### ◆ほかほかほっこの会◆

昔から伝わるわらべ歌をお母さんのやさしい声で子どもに伝えていきましょう。

●とき 4月15日(木)午前10時30分～11時

### ◆国際交流員とあそぼう◆

幼稚園児、小学校低学年を対象に、国際交流員と英語を使ったゲームやダンス等を行います。4月はイースターにちなんだ内容です。

●とき 4月16日(金)  
午後3時30分～4時30分  
※時間内であればフリーで参加できます。

### ◆アロマの小部屋◆

子育てにお疲れのママ達への、癒しのひと時です。ハンドマッサージの他、アロマクラフト作りも楽しめます。

●とき 4月19日(月)午前10時30分～正午

### ◆ママお茶会◆

その場でたてた抹茶と和菓子で、お茶タイムをしましょう。先着10組。

●とき 4月21日(水)午前10時～11時

### ◆あそぼ・あそぼ◆

ジャガイモの種芋を植えます。親子で土に触れましょう。4月生まれのお誕生会もあります。

●とき 4月23日(金)午前10時～11時

### ◆春のイベント「お花見遠足」◆

みんなで、春を感じながら、お花見に行きましょう。ベビーカーでの参加もOKです。おやつ、飲み物持参。雨天時順延。

●とき 4月27日(火)午前10時～11時30分

### ◆みんなで遊べる「すまいる広場」◆

子育て支援センターを開放します。お子さんと一緒に、自由に遊べる広場で、お母さん同士の情報交換、仲間作りの場にもなっています。また、保育士が子育ての相談に応じています。おじいちゃん、おばあちゃん、地域の方々も気軽に遊びに来てください。暖かい日はお散歩や、園庭で畑作業をします。

●とき 平日午前9時～午後5時

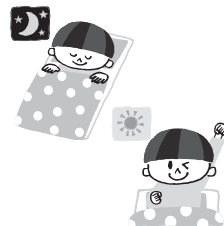
※新型コロナウイルス感染拡大防止のため、行事を中止する場合がありますので、事前にお問い合わせください。

## 子育てヒント帳

### 「早起き 早寝のすすめ」

子どもが、夜なかなか寝付かないと悩んでいるお父さん、お母さんいませんか。そんな時は、まず、早起きから実践しましょう。朝の忙しい時間に寝ている子どもを起こすのは、何かと大人の手が奪われ大変ですが、ここはひと踏ん張りです。毎朝、定時に起こし、朝の光を浴びせましょう。朝の光は、生体時計の周期を整えます。朝日をしっかりと浴びないと、身体の様々なリズムが崩れ、時差ぼけのような状態になり、疲労感がでやすくなります。結果、運動量が減り、食欲がわからない、眠くならないといった悪循環を招きます。

早起きをさせ、生活リズムを整えてあげることは、親として大きな役割の一つですよ。



お問い合わせ・参加予約等は、子育て支援センターまで ☎362-7731

## 今月のマイナンバーカード 専用休日窓口

4月11日(日)午前9時～午後1時

- ・マイナンバーカードの受取り
- ・マイナンバーカード電子証明書の変更
- ・その他マイナンバーカードに関連した手続き(申請書の発行、住所の書き換えなど)

※マイナンバーカードによる転入の届出は平日のみ受付しています。

\*お問い合わせは、町民生活課戸籍住民係まで ☎357・7445

## i 募集

### 令和3年度七ヶ浜町会計年度 任用職員募集

七ヶ浜町では、次の職種で会計年度任用職員を募集します。

#### ■パートタイム職員

- 職種 保育士
- ・募集人員 若干名
- ・要資格等 保育士
- ・勤務時間 週35時間または17・5時間(シフト制)
- ・勤務場所 遠山保育所

\*お問い合わせは、総務課まで  
☎357・7436

### 令和3年度農園利用者募集

「海遊ほのぼの農園」(家庭菜園用の

畑)の利用者を募集します。

阿川沼のほとりにある1区画25㎡の畑をマイファームにして、自分の作りたい野菜や花の栽培を楽しんでみませんか。くわ、スコップ等の農機具が常備しており、駐車場やお手洗ひもあります。

- ところ 菖蒲田浜字大谷地88・1他
- 区画面積 25㎡
- 利用資格 町内に住所を有する方
- 利用料金 5,000円(年間)※月割計算します。
- 利用期間 受付・許可日～令和4年3月31日

\*お申し込み、お問い合わせは、産業課農政係まで ☎357・7444

### 七ヶ浜・グローバルPROJECT「地 域学校協働活動」ボランティア募集

この活動は、生涯学習課「地域学校協働活動推進事業」の一環で、地域と学校が連携・協働し、地域全体で子供たちの教育活動や健やかな成長を支え、応援する目的で行っています。今後も地域の皆さんのご協力をいただきながら進めたいと思います。ボランティア活動について、興味のある方はお問い合わせください。

#### ●昨年度の主な活動内容

- ・子供たちの登下校の安全を見守る活動
- ・学校、保育所での本の読み聞かせ活動
- ・学校の授業の中で子供たちをサポートする活動

# 大木囲貝塚桜紀行2021

大木囲貝塚(だいきがこいかいづか)遺跡公園は縄文時代の大きなムラの跡に作られた史跡公園です。公園内には江戸彼岸や山桜、霞桜、大島桜など野生種の桜が200本以上植えられています。この桜の開花に合わせて、パネル展や見学会などを行う「大木囲貝塚桜紀行」を開催します。特に貝塚の奥にある江戸彼岸の一本桜「だいき桜」は必見です。貝塚内が桜で彩られるこの機会をお見逃しなく!

●とき 4月1日(木)～25日(日)

●ところ 大木囲貝塚遺跡公園(歴史資料館隣)

※貝塚内は終日自由に見学できますが、夜間照明はありません。※例年4月上旬から見頃を迎えますが、各品種の開花時期が異なりますので、事前に開花状況をお問い合わせの上ご来園ください。

※新型コロナウイルス感染症の感染状況により、内容・日程等の変更や中止になる場合があります。

※4月19日(月)より工事のため、歴史資料館の展示室を一時閉室します。トイレの使用などはできます(休館日を除く)。

#### 貝塚の桜展

だいき桜をはじめ、貝塚内の野生種の桜や八重桜などを紹介する写真パネル展です。

- とき 4月1日(木)～18日(日)  
午前9時～午後4時
- ところ 歴史資料館展示室  
(月曜休館)
- 入館料 無料

#### 貝塚と桜の見学会

資料館職員が大木囲貝塚と野生種の桜の解説をしながら、貝塚内を散策します。

- とき 4月10日(土)・11日(日)  
午前10時30分～正午
- 募集人数 各回10名、参加無料
- 募集期間 4月1日(木)～9日(金)  
午前9時～午後4時
- 申込方法 歴史資料館へ電話でお申し込みください。

※休館日(5日)は受付できません。

※歩きやすい服装・靴、マスク着用でご参加ください。

#### 縄文と桜のワークショップ

桜の花びらをモチーフにしたストラップを作るワークショップです。

- とき 4月11日(日)  
午前9時30分～午後3時
- ところ 歴史資料館 研修室
- 材料費 200円
- その他 申込不要。当日受付します。

※新型コロナウイルス感染症対策のため、一度に体験できる人数を制限して行いますので、お待ちいただく場合があります。

イベントの申し込み、開花状況のお問い合わせは、歴史資料館まで ☎365-5567 月曜休館

・町の家庭教育支援活動や地域活動でサポートする活動



☎ \*お問い合わせは、生涯学習課まで  
357・3302

### 令和3年度育児ゆうゆう広場くえいごであそぼ！講座生募集！

リズムやゲームで楽しく英語を学ぶ講座「えいごであそぼ！」に参加しませんか？親子で楽しく学び、お友達もできますよ！参加をお待ちしております。

●とき 5月～8月 隔週土曜日  
午前10時30分～11時30分

●ところ 七ヶ浜町中央公民館（生涯学習センター）

●対象 町内在住の令和3年4月1日現在で2歳から6歳のお子様とその保護者

●受講料 お子様1人につき1,000円

●申込方法 七ヶ浜町中央公民館や子育て支援センターにある申込用

紙を提出してください。

●申込先 七ヶ浜町中央公民館  
●申込締切 4月16日（金）

☎ \*お問い合わせは、生涯学習課まで  
357・3302

### 町公園墓地蓮沼苑の使用者募集

#### ●使用資格

- ・七ヶ浜町に1年以上お住まいの方
- ・七ヶ浜町にお住まいで、現在焼骨をお寺に預けている方
- ・七ヶ浜町出身で、婚姻・分家等で本籍を他市町村へ変更した方

#### ●申請の方法

苑内を現地確認し、希望する区画を選定してから、町民生活課窓口で申請してください。

※蓮沼苑の地図および空き区画の図面は町民生活課窓口にあります。

#### ●申請に必要なもの

- ・墓地使用許可申請書（窓口で記入）
- ・使用資格を確認できる書類（町内の方は住民票、町外の方は戸籍謄本）
- ・実印

#### ●永代使用料

- ・町内の方 48万円
- ・町外の方 55万円

#### ●永代管理料

一律10万円

※使用料・管理料は申請手続き後、町から送付する納付書により納めていただきます。

\*お問い合わせは、町民生活課環境生活係まで ☎357・7455

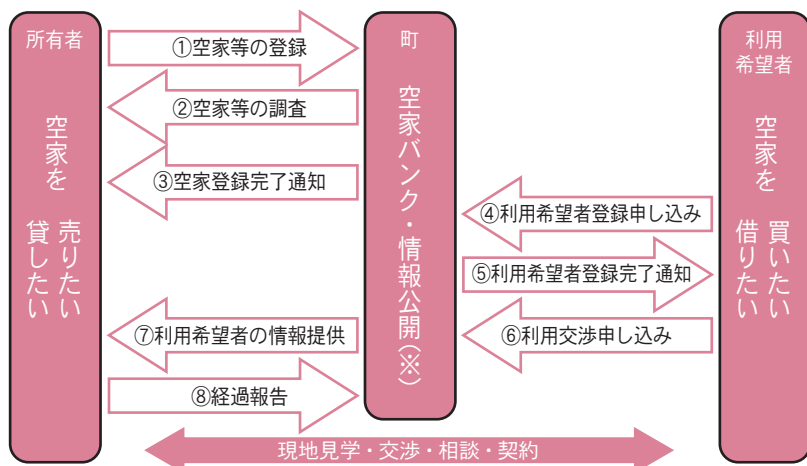
## 七ヶ浜町空家バンクの登録物件募集

七ヶ浜町では、町内における空家の有効活用をとおして、移住および定住の促進による地域の活性化を図るため「七ヶ浜町空家バンク」制度を行っています。町内に所有する空き家を「売りたい、貸したい」または「買いたい、借りたい」という方はぜひご登録ください。

※「空家バンク」…町内にある空家の売却や賃貸を希望する物件所有者から提供を受けた空家情報を、空き家の購入や賃借を希望する方へ提供する制度です。

### 空家バンクの仕組み

※情報公開とは、個人情報を除いた空家等の物件概要、所在地域、外観写真等を町ホームページに公開することです。



お問い合わせは、政策課まちづくり推進係まで ☎357-2117

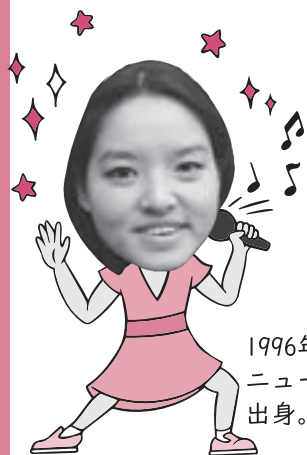
## 七ヶ浜町長期総合計画策定を1年延期します

新型コロナウイルス感染症の影響により、町の長期的な見通しを立てることが難しいことや社会情勢の変化を見据えた計画とするため、令和3年4月を計画始期としていた次期七ヶ浜町長期総合計画の策定を1年延期します。

●次期長期総合計画始期 令和4年4月  
●計画策定を1年延期とした理由

- ①新型コロナウイルス感染拡大の終息時期が見通せず将来的にも影響が出ると思われるため。
- ②感染症に伴う社会情勢の変化を見据えた計画とするため。
- ③感染症の影響により総合開発審議会や専門部会等を予定通り開催できず意見を聞く機会が十分に得られなかったため。

お問い合わせは、政策課まちづくり推進係まで ☎357-2117



Tiffany & Santiago's

# CULTURE CORNER

New school year



ティファニー・スン  
1996年アメリカ合衆国生まれ。  
ニュージャージー州テナフライ  
出身。MA州ウィリアムズ大卒。

サンティアゴ・ラベロ  
1996年アメリカ合衆国生まれ。  
ニューメキシコ州アルバカーキ市出身。  
オレゴン州立ポートランド大卒。

ティファニー：入学&進級おめでとう！

サンティ：え、誰に？

ティファニー：セキ浜の子ども達にですよ！日本の4月は新学期が始まるシーズンだよね？

サンティ：確かに！日本とアメリカは、入学と卒業の時期が違うね。

ティファニー：日本では3月から4月は卒業や入学のシーズンだけど、アメリカでは普通に一週間くらいのSpring Break (春休み)があるよね。家族で旅行をしたり、パーティーをしたり、たくさん楽しいことをして過ごしたなあ。

サンティ：それに、日本には「入学式」というイベントがあるんだってね。

ティファニー：そうだよ！アメリカでは、普通に学校に行って、教室で先生の話聞いて終わりだから、入学式ってあこがれるよね～。

サンティ：新しいランドセルを背負って入学式！かっこいいね！

ティファニー：アメリカの卒業は6月で、その後は待ちに待ったSummer vacation(夏休み)！そして、新学期は8月末から9月に始まるから、夏休みはなんと2か月半くらいあるよね！その間はキャンプしたりして、ずーっとのんびりしていたなあ～。

サンティ：まあ、時々次の学年に向けた予習はあるけど、量は少ないから本当にリラックスできるね～。

ティファニー：ああ、もう一度あの頃に戻りたいなあ...友達とのんびりして、一緒にご飯を食べて、夏休みになったら長い旅行をして...ああ、私も学生のようなVacationがほしいよ～！

サンティ：...

ティファニー：入学&進級したみなさん、学生生活 enjoy してくださいね！

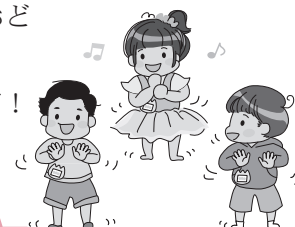


## ★国際交流員と一緒に、英語で Dancing!★

みんな一緒に海外の有名な歌でダンスをします。サンティとティファニーと思いっきりおどろう！Let's Dance！

●対象年齢 未就学児を主な対象としますが、お兄ちゃんやお姉ちゃんの参加也大歓迎です！

※開催日、開催時間など詳しくはP19の子育て支援センター事業案内をご覧ください。



## ★国際交流員とあそぼう!★

サンティとティファニーと一緒にあそびながら、アメリカの文化を紹介します！4月のイベントは「イースター」です。イースターって何だろう？親子でぜひご参加ください！

●対象年齢 幼稚園児から小学校低学年まで

●とき 4月16日(金)午後3時30分～4時30分

●ところ 子育て支援センター

# 健康カレンダー

※お子さんの健康診査・健康相談・予防接種を受ける際には、必ず母子健康手帳をご持参ください。  
※当日ご都合の悪い方は、事前にご連絡ください。

とき	行事名	ところ	受付時間	対象・内容
4/13	1歳児健康相談	子育て支援センター	個別にお知らせします	R2.3.1~R2.4.30生まれのお子さん。
14	3歳児健康診査		個別にお知らせします	H29.10.17~H29.12.12生まれのお子さん。
15	1歳6か月児健康診査	母子健康センター	個別にお知らせします	R1.8.17~R1.9.30生まれのお子さん。
19	乳児健康診査		個別にお知らせします	R2.12.5~R3.1.19生まれのお子さん。
28	母子健康手帳交付	子育て支援センター	9:30~11:30	妊娠届とマイナンバーが確認できるもの(注1)をお持ちください。
	すこやか健康相談(マタニティキッズ)			母子健康手帳をお持ちください。
5/12	2歳6か月児歯科健康診査	母子健康センター	個別にお知らせします	H30.9.1~H30.10.31生まれのお子さん。
13	1歳6か月児健康診査		個別にお知らせします	R1.10.1~R1.11.14生まれのお子さん。

(注1) マイナンバーカードもしくは、通知カード(記載事項に訂正がないもの)や住民票(マイナンバー記載のもの)と顔写真つき公的証明書。  
(注2) 新型コロナウイルス感染症の影響により、対象者や日程が変更となる場合があります。対象者には個別にお知らせします。  
(注3) 母子手帳交付、すこやか健康相談は令和3年度より子育て支援センターで行います。母子健康センターではありませんので、ご注意ください。  
\*お問い合わせは、子ども未来課まで ☎357-7454

## 「七の市」開催

新鮮な旬の食材を取り揃え、楽しいイベントや特設コーナーも用意してお待ちしております。

●とき 4月25日(日) 午前8時~正午

●ところ 花浜渚多目的広場

※新型コロナウイルス感染拡大防止のため、中止になる場合があります。

お問い合わせは、七の市実行委員会まで  
☎070-5099-7337



老人福祉センター

# 浜風



開館時間 午前9時~午後4時

入浴時間 女性午前10時~10時45分、男性午前11時~11時45分  
※土・日・祝日と休館日は入浴できません。

休館日 月曜日(祝日の場合は翌日休館)

持参する物 浴用タオル、昼食

### ◆4月からの送迎利用について

令和3年3月で町のバスによる送迎は終了となりました。

4月から町民バス「ぐるりんこ」を利用し「浜風」へ来館いただいた方に、町民バス「ぐるりんこ」の回数券を配布しますので、ご利用ください。

※回数券ご利用の方は、老人福祉センター「浜風」への利用登録が必要となります。

※利用券の配布は、週2往復分を限度といたします。  
※ご不明な点は、お問い合わせください。

お問い合わせは、老人福祉センター「浜風」まで ☎357-4976

## 東日本大震災による被災情報 (令和3年3月1日現在)

- 七ヶ浜町内で死亡が確認された、七ヶ浜町民の方 … 60名
  - 七ヶ浜町外で死亡が確認された、七ヶ浜町民の方 … 34名
  - 七ヶ浜町民の行方不明者(死亡届提出者含む) … 2名
  - 七ヶ浜町内で死亡が確認された、七ヶ浜町外の方 … 12名
  - 七ヶ浜町内で死亡が確認され、現在、身元不明の方 … 2名
  - 東日本大震災関連で亡くなられた、七ヶ浜町民の方 … 3名
- 計 113名

お問い合わせは、防災対策室まで  
☎357-7437

## 休日の救急歯科 受付/午前9時~午後3時

4/4	熊谷歯科口腔外科クリニック	塩竈市佐浦町13-22	☎366-4712
11	杉山歯科医院	多賀城市大代5-2-1	☎364-6478
18	こう歯科クリニック	多賀城市下馬2-8-5	☎362-5213
25	西村歯科医院	松島町磯崎字磯崎105-3	☎353-4092
29	多賀城中央歯科医院	多賀城市八幡3-6-12 都ビル2F	☎366-5503
5/2	松島中央歯科医院	松島町松島字陰ノ浜7-7	☎353-2161
3	郷家歯科医院	塩竈市本町10-3	☎362-2238
4	ササキ歯科クリニック	塩竈市錦町7-6	☎365-7721
5	杉の入歯科医院	塩竈市杉の入3-2-1	☎362-0182
9	わかば歯科クリニック	利府町加瀬字石切場1130-クタクン利府野中内	☎767-5679

## 3月1日現在の人口(前月比) ※外国人含む

世帯数	6,765 (-6)	転入	40
男	9,203 (-7)	転出	48
女	9,217 (-5)	出生	9
計	18,420 (-12)	死亡	13

町の面積 13.19km<sup>2</sup> (H26.10.1国土地理院より)

町木 クロマツ 町花 ハマギク

姉妹都市 アメリカ・マサチューセッツ州プリマス

友好の町 山形県朝日町

パートナーシティ 神奈川県鎌倉市

七ヶ浜国際村

インターナショナルデイズ2021

# アメリカの故郷プリマス

入場無料

体験の一部は有料

5/3(月・祝) ~ 5(水・祝)

午前10時~午後3時

毎年恒例となったゴールデンウィークのイベント、インターナショナルデイズ。今回のテーマ国は、世界第3位の963万km<sup>2</sup>の広大な国土を誇る「アメリカ」。ニューイングランド6州の一つ、マサチューセッツ州から、アメリカの歴史は形作られてきました。

1620年にイギリスから清教徒たちが上陸し、1775年にはアメリカ独立戦争が始まり、19世紀のアメリカ最初の産業革命が始まったのもマサチューセッツ州でした。姉妹都市マサチューセッツ州プリマス町と七ヶ浜町の友好の歴史や、多彩な魅力を持つマサチューセッツ州を中心としたアメリカを紹介します。

## ●主なプログラム

- アメリカ空軍太平洋音楽隊コンサート
- アメリカン・ミュージック・ジャーニー映画上映
- パネル展示「移民国家アメリカ」「アメリカの故郷プリマス」
- その他体験など

【主催】七ヶ浜町、七ヶ浜国際村事業協会

【後援】在札幌米国総領事館

【協力】マサチューセッツ州政府観光局、プリマス400周年記念委員会、七ヶ浜町国際交流協会、宮城県ハーレー会、ブランドUSA、株式会社さらい、スカイプラザミサワ株式会社

※新型コロナウイルス対策のため飲食の提供はありませんので予めご了承ください。また、諸般の事情によりプログラムの一部を変更する場合があります。

お問い合わせは、七ヶ浜国際村まで ☎357-5931

### 【七ヶ浜町ウェブサイトの偽サイトにご注意ください】

現在、日本の公的機関や民間企業を真似た多数のホームページが確認されており、アクセスをすると被害を受ける恐れがありますので、ご注意ください。七ヶ浜町では現在、偽サイトは確認されていませんが、七ヶ浜町ウェブサイトへアクセスの際には、ブラウザのアドレス欄に表示されたアドレス(URL)を必ずご確認ください。七ヶ浜町ウェブサイト <https://www.shichigahama.com/>



環境に優しい大豆油インキを使用しています