

復興を誓って、前へ。
がんばろう 七ヶ浜!!



しちがはま



主な内容

特集

新型コロナウイルス感染症対策 災害時の避難 2

町内の話題 ズームアップ

ドライビングシミュレーター、運転技能向上トレーニングアプリ体験会 4

シリーズ

はまの保健だより 6

ふれ愛くらぶ 8

新型コロナウイルス感染症関連情報 10

暮らしアラカルト 12

あなたは何歳？ 運転技能・運転脳年齢チェック 24

ヨット帆走体験／アドベンチャースクール
8月16日、町内の小学生がヨット帆走を体験しました。これは、町生涯学習課のアドベンチャースクール事業の一環で社団法人宮城外洋帆走協会の協力により開催したものです。参加した町内の小学生たちは、海から見る七ヶ浜町の風景と爽快な海風に魅了されていました。

2020 10 | vol.588
広報しちがはま

◆ウェブサイト



◆Instagram



★電子メールでのお問い合わせはウェブサイトへ！

新型コロナウイルス感染症対策

災害時の避難

新型コロナウイルス感染症が収束していない中でも、災害時には『危険な場所にいる人は迷わず避難』することが原則です。今月号では、**新型コロナウイルス感染症対策を踏まえた避難のポイントをお知らせします。**

避難先を考えましょう 在宅避難と分散避難

避難とは、「難」を避けること。安全な場所にいる人まで避難所に行く必要はありません。色々な避難方法を考えましょう。

・津波や洪水、土砂災害の危険性がない場所に自宅があり、自宅で安全が確保できる方は**在宅避難**を検討することも重要です。

・自宅が危険な場所にある方は、避難所が過密状態となることを防ぐため、**安全が確保できる親戚や知人家内避難**も検討しましょう。

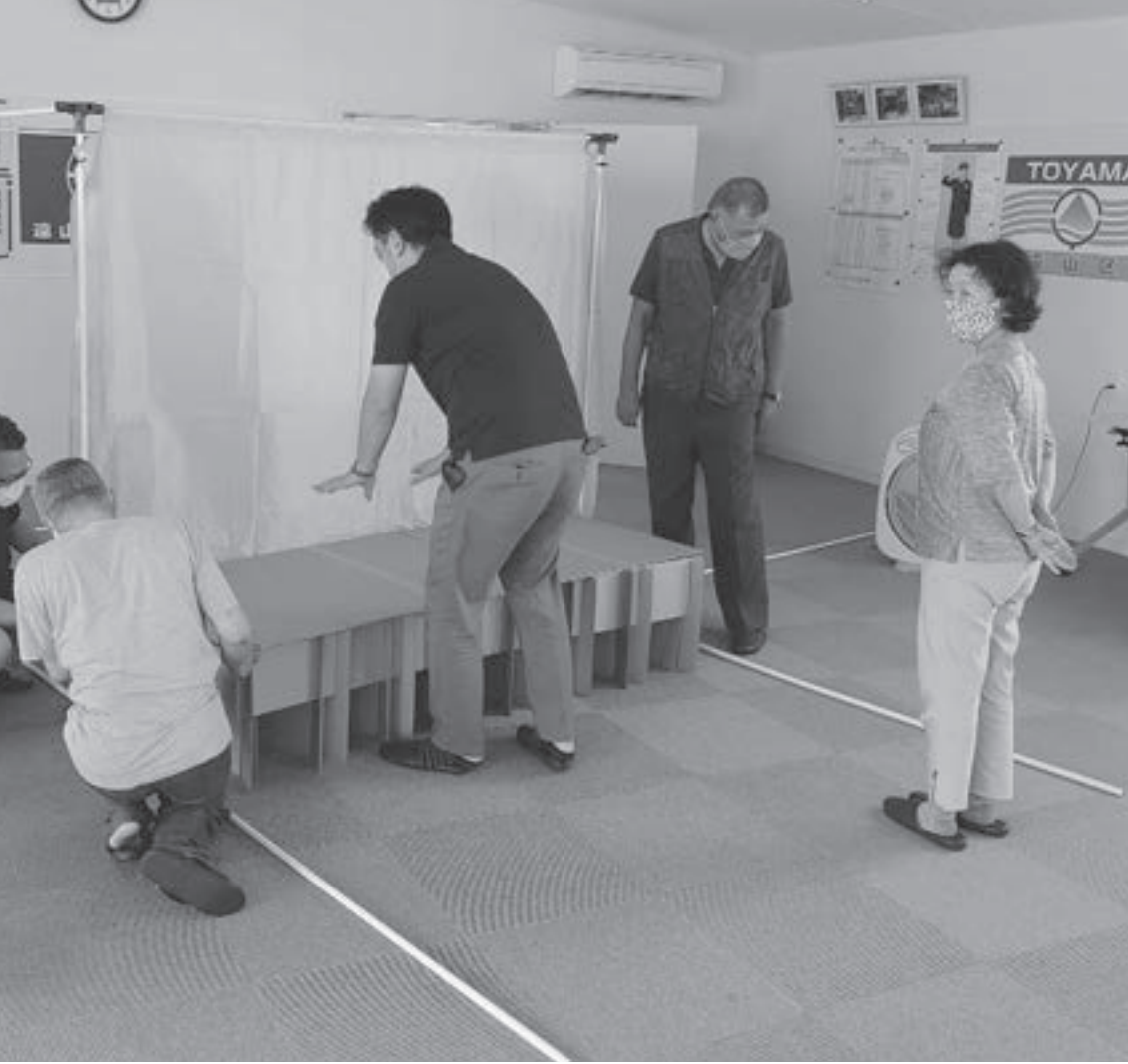
避難所の受付

各避難所では、入室する前にすべて

の方を対象に検温、健康状態の確認を行います。受付に避難者が密集しないよう、前後2メートルの間隔をあげ、受付するようご協力お願いします。また、健康状態に問題のない一般避難者と発熱（**37・5度以上**）等体調が悪くなった方はスペースを分けて避難所運営を行います。避難所スタッフの指示に従い行動するようご協力お願いします。

避難所での留意点

- ・避難する際は可能な限りマスクをして避難をしましょう。
- ・避難所に入る前に、受付での検温、体調チェックに協力しましょう。
- ・避難者同士は1〜2メートル程度の距離を保ちましょう。





▶感染症対策を踏まえた避難所運営時の避難者スペースや発熱者等専用スペースの設置など、各地区で避難所運営に関する説明会を開催しました。

▲間仕切り、アルミベッドと段ボールベッド。
 ◀地区の役員の方々が、段ボールベッドを折りたたんで片づけている様子。

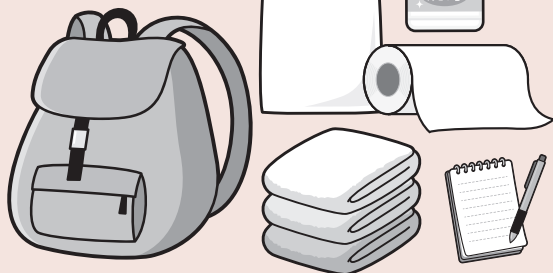


防災用品の再確認をお願いします

飲料水や食料などの必需品に加え、感染防止や健康状態の確認のために必要なものについては、可能な限り持参をお願いします。

●感染症対策に必要な物

- マスク
- アルコール消毒液
- 体温計
- ウエットティッシュ、ペーパータオル
- タオル
- 筆記用具
- ビニール袋等



避難者の皆さんへのお願い

避難所内での感染拡大を防止するためには、避難所運営に従事するスタッフや、避難者の皆さんが協力し避難所運営をしていくことが最も重要です。感染拡大防止のため皆様のご協力をお願いします。

- ・ 食事時間をずらして密集・密接を避けましょう。
- ・ 毎日本体を測り、自身の健康状態を確認しましょう。
- ・ 体調不良の場合は我慢せず、すぐに避難所スタッフに相談しましょう。

防災対策室からのお知らせ

町では、防災行政無線の放送が聞こえにくいというご家庭に対し防災行政無線戸別受信機の貸与を行っております。貸与を希望される方は左記連絡先までお問い合わせください。

＊お問い合わせは、防災対策室まで
 ☎ 357-7437

願います。



ドライビングシミュレーター、運転技能向上トレーニングアプリ体験会

9月1日、松ヶ浜地区避難所でドライビングシミュレーター、運転技能向上トレーニングアプリ、ダーツの体験会を実施しました●参加者は10名。ドライビングシミュレーターのブースでは、参加者が体験していると、他の参加者も真剣な表情で画面を食い入るように見守っていました●ドライビングシミュレーターを体験した星正一さんは、「自分は70代だが、診断結果が33歳という年齢に驚いています。普段から集中して運転していることが要因なのかもしれません。自信につなげたい」と嬉しそうに話し、運転技能向上トレーニングアプリを体験した遠藤マツ子さんは「何より皆で楽しく集まったのが良かったです。また機会があれば参加したい」と話していました。



「ルバーブを味わえて良かった！」／小学生食育教室

8月18日、19日の両日、小学生食育教室を町中央公民館で開催しました。この食育教室は、小学1～6年生を対象に「食」への関心を高め、基本的な食の力を身につけることを目的に開催したものです●今回の食育教室は、まず始めに産業課より町でブランド化を目指している「ルバーブ」についてお話ししました。その後、実際に町内で収穫されたルバーブを使って、ジャムと給食でも提供されたルバーブソースを作りました●松ヶ浜小学校5年生の大山莉央さんは「新型コロナウイルスの状況下でも食育教室に参加できたことが嬉しい。給食で味わったルバーブ料理を自分で作ってもう一度味わえるのは良かったです」と感想を述べていました。



岩本正一さん、昨年の台風19号被災地へボランティア活動

令和元年東日本台風（台風第19号）被害から今年10月で1年となります。この台風は、昨年10月12日から13日にかけて宮城県に襲来。大雨による河川の氾濫により、丸森町などの宮城県内の市町村に被害をもたらしました●昨年10月から12月にかけて、遠山地区の岩本正一さんが令和元年東日本台風（台風第19号）の被害にあった宮城県内の被災地で土のうの運搬や汚泥の撤去などのボランティア活動をしました●「他人事ではない。被災されている方を思い活動した」という岩本正一さん。丸森町をはじめ、白石市、角田市、大崎市鹿島台をまわり、昨年12月26日までボランティア活動を行いました。岩本さんは、「熊本県など遠くからボランティア活動に来ている方々がいて、地元から来ている自分はより頑張らなければならないと思いました。被災者の皆さんの役に立つことができたのであれば嬉しいです」と話していました。



▲岩本正一さん

町内小学生同士仲深める セブンビーチアドベンチャースクール「七ヶ浜ここどこ？」

9月5日、セブンビーチアドベンチャースクール「七ヶ浜ここどこ？」を開催しました。このアドベンチャースクールは、様々な体験活動をおして参加者の自立心、探究心、地域での仲間づくり、学校外活動の推進を目的に実施しています●今回の内容は、自転車で町の名所を巡るもの。参加者は町内の小学生19名。当日は、オリエンテーションとして、町歴史資料館職員の説明のもと、今回の名所を周るうえで関係のある「大根明神のアワビ祭り」のアニメを鑑賞しました。その後、自転車に乗り、湊浜の薬師堂をはじめ、花瀨浜の鼻節神社まで、町職員による各所の説話を聞きながら周遊しました●参加者の高橋幸樹君は「いろんな友達と仲を深めることができればと思い、参加しました。今まで行ったことのない史跡に行き、伝統や歴史がつまっていたことを知れてすごく楽しかったです」と話していました。



▲モア・セブン

ボランティア団体が都市公園の除草活動実施

ボランティア団体の皆様によって、町が管理している都市公園の除草活動が今年から始まりました●除草活動を実施しているボランティア団体は、「菖蒲田グリーンキーパー」、「モア・セブン」の2団体。菖蒲田グリーンキーパーは菖蒲田浜の諏訪前緑地・林合公園・後田公園を除草し、モア・セブンが菖蒲田海浜公園の除草作業を6月に行いました。除草活動を実施した菖蒲田グリーンキーパーは「草刈りは大変だけれども、刈った後は皆スッキリした気持ちになりました」と話し、モア・セブンは「公園の景観も良くなり、参加した自分たちも良い運動になりました」と話していました●【建設課より】除草作業を行っていただいた2団体の皆様ありがとうございます。他の地区でもご自分の住む地区のためにと、除草ボランティアにご協力いただける方々がいらっしゃいましたら、ぜひ建設課までお問い合わせください。建設課管理係 ☎357-7441



▶菖蒲田グリーンキーパー

『免疫力アップで健康に！』

健康に！



新型コロナウイルス感染症に関する情報が、毎日飛び交っています。感染予防のために皆さんは、様々な工夫をされていると思いますが、自身でできる対策の一つとして『免疫力アップ』があげられます。

今回は、『免疫力を高める生活のポイント』についてお伝えします。

免疫力って何？

免疫力とは、外から体内に侵入してくるウイルスや病原菌を防いだり、体内に発生する異常な細胞を除去するなど、自分自身の体を守る力のことをいいます。免疫力が低下すると病気になるかかやすくなり、病気が悪化するリスクも増えてしまいます。免疫力が高い人は、感染症にかかっても軽症で治る場合があります。健康的な生活をおくるためには、日頃から免疫力を高める生活を心がけることが大切です。

免疫力を高めるために

① 1日3食バランスよく食べましょう
主食・主菜・副菜がそろった食事を中心にしましょう。

特に、タンパク質とビタミンE
ス(ビタミンA、ビタミンC、ビタミン

ンE)を摂りましょう。
免疫力を低下させないために、しっかりと栄養をとることが大切です。

② 適度な運動をしましょう

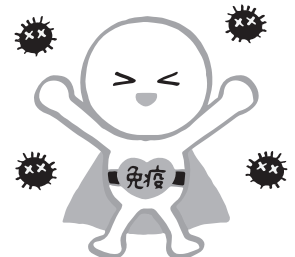
運動をすると血液循環がよくなり、体温と代謝が上がって免疫力もアップします。心肺の機能向上や体力維持にもつながります。家の中で出来る運動などを上手に取り入れましょう。

● 自宅でできる運動

- ・ 掃除や階段を利用した昇降運動
- ・ スクワット、ストレッチ体操、ラジオ体操
- ・ 家事や農作業などで体を動かす
- ・ オンライン教室や動画を活用した運動

● 外での運動は工夫して

- ・ 一人または少人数で実施しましょう





・すいている時間や場所を利用しましょう
 ・人との距離を確保し、マナーを守りましょう

③生活リズムを整えましょう

外出しない時間が増えると、日常生活が単調になったり、不規則になりがちです。目覚めの時間、就寝時間、食事の時間を決めて、規則正しく生活をする。自律神経のバランスが整い、免疫機能が保ちやすくなります。1日のスケジュールを立て、生活リズムが崩れないように心がけましょう。

④リラックスできる時間を大切に

自律神経には、交感神経と副交感神経があります。副交感神経は、身体の疲れを回復させ、内臓の機能を

高めたり、免疫機能を正常にし、リラックスしている時や休息時に優位に働きます。副交感神経を優位に保つておくことが免疫力アップには、良いと考えられています。

●腹式深呼吸：腹式深呼吸をすると、

横隔膜が大きく動き、肺の機能を高め、リラックスできるため、自律神経を整えて免疫力を高める作用があります。

●人とのつながり：親しい人との交

流で、心の緊張をほぐしましょう。外出の自粛のため、直接人と会う機会が減っていますが、電話や手紙、SNSなどで交流することにより、孤独を防ぎ、心と体の健康を保つことが大切です。

●笑いましょ：笑うことで体内の

免疫細胞の一つであるNK細胞（ナチュラルキラー細胞）を活性化させ

ることができ、免疫力の向上が期待できます。

他にリラックスできる方法として、入浴や読書、音楽を聞くなどがあります。日頃から、自分がゆつたりとリラックスできる方法を、いくつか見つけておくことをお勧めします。

⑤睡眠をしっかりとりましょう

睡眠は、日中に蓄積された疲労を回復させ、ウイルスに対する抵抗力を強める効果があります。睡眠中に増える「成長ホルモン」が、傷んだ細胞の修復と疲労回復に大きな役割

を果たしています。1日に必要な睡眠時間は、年齢や個人差もありません。質の良い睡眠と日々の睡眠リズムを確保することが重要です。

【参考資料】

厚生労働省 e・ヘルスネット
 『快眠と生活習慣』
 『新型コロナウイルス感染症流行下の身体活動不足・座りすぎ対策』
 厚生労働省 新型コロナウイルス感染症への対応について（高齢者の皆さまへ）

！ 快眠セミナーのご案内

- とき 11月7日(土)
 - ①午前10時～11時30分
 - ②午後1時30分～3時
 - ※①、②ともに同じ内容です。
- ところ 中央公民館 2階 大会議室
- 内容
 - (1)講演「今日からできる健康のための快眠法」
 ※快眠エクササイズを体験しましょう。
 講師 杏林大学医学部精神神経科学教室講師 高江洲 義和 氏
 - (2)睡眠セルフモニタリングについて
- 参加費 無料
- 定員 各回先着50名
 お申し込みはお早めに!!
- 申込締切 10月30日(金)
 ※当日、体調が優れない方や体温が37.5度以上の方には、セミナーの参加をお断りする場合がありますので、ご了承ください。

お申し込み、お問い合わせは、
 健康福祉課健康増進係まで
 ☎357-7449



第140回

「運動するときの食事」

アラカルト

健康で充実した毎日を送るためには、バランスの良い食生活を心がけることが大切ですが、毎日の食事に適度な運動が加わることで、より健康的な体を維持することができます。

運動時の体

運動すると体は、使われた筋肉細胞に傷がつき、貯えられていたエネルギーがなくなり、汗と一緒に流れることによって、ミネラルが不足した状態になります。運動前には、エネルギー不足を起ささないように食事をしっかりととりましょう。運動後には、疲れを残さないためにも不足した栄養素（特に、たんぱく質と炭水化物）を意識して補いましょう。

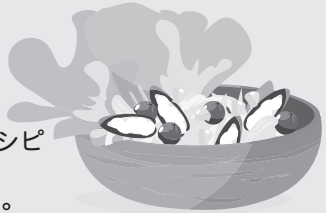
運動時にとりたい栄養素は？

- 炭水化物（糖質）…運動で消費したエネルギーを補給します。米やパン・めん類・果物・芋類などに多く含まれます。
- たんぱく質…傷ついた筋肉を修復します。肉・魚・卵・大豆及び大豆製品・乳製品などに多く含まれます。
- 電解質（ミネラル）…汗や体内で不足したものを補います。野菜・果物・海藻類・乳製品などに多く含まれます。

運動後のおすすめレシピ「大豆サラダ」

—<材 料 2人分>—	
とりささみ	60g
きゅうり	1/2本
水煮大豆	40g
ひじき	3g
梅干し	
大さじ1/2杯分	
オリーブ油	小さじ1
ポン酢	小さじ1
塩・こしょう・砂糖	各少々

- ①とりささみはゆでて、粗熱がとれたらほぐす。
- ②水煮大豆は水をきっておく。ひじきは水でもどす。きゅうりは細切りにする。
- ③梅干しは種を除いてきざみ、オリーブ油、ポン酢とよく混ぜ合わせる。
- ④①②③を合わせ、味をなじませる。塩・こしょう・砂糖で味をととのえる。



子育てポータルサイトに時間短縮レシピや簡単レシピを掲載しています。忙しい毎日の食事づくりに、ぜひお役立てください。

お問い合わせは、健康福祉課健康増進係まで ☎357-7449

● 陽の差して黒ずむ地面風流れ久方ぶりに
心かるやか
野中 由利

● 頑張れと頑張る母を叱咤して帰路ゆく吾
の心の重し
小貫 純子

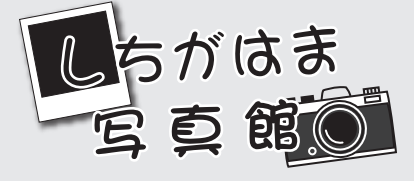
● 暮れなづむ中天にはや出でし月西への
あを澄む残照のなか
※鈴木 睦子
※旧かな使用

● 盆過ぎて日々なんとなくリズムミカル
齊藤 かおる

● ふるさとは堤防決壊
はんげしょう
梅澤 七生

● コロナ禍の塞翁が馬
自粛中
後藤 九尼克

俳句



七ヶ浜に関する写真なら
何でもOK!!
写真募集中!!

「ふれ愛くらぶ」では、人物、風景、ペット、その他七ヶ浜に関する写真を募集しています。応募の際は、写真とコメントを添えて、持参またはメールで下記宛先までお送りください。

【宛先】

広報しちがはま「ふれ愛くらぶ」
七ヶ浜町東宮浜字丑谷辺5-1
☎357-2117(直通)
✉kouhou@shichigahama.com



来年の夏は「すいか」まるごと食べたいなあ～

孫の笑顔を見るのが大好きです！元気に育ててね！！
笹山在住やさしいじいじより

図書センター 新刊 ブックガイド

☆一般図書☆

- いちねんかん はたけなか めぐみ 畠中 恵 著
- オフマイク こんの びん 今野 敏 著
- 美女ステイホーム はやし まりこ 林 真理子 著
- 野菜の栄養素まるごと便利帳 よしだ きよこ 吉田 企世子 監修
- 誰も知らない自衛隊のおしごと おかだ まり 岡田 真理 著

～特集「読書の秋」～

秋の夜長に是非どうぞ

「毒島刑事最後の事件」中山 七里

「コロナ黙示録」海堂 尊

「女だてら」諸田 玲子

「風を結う」あさの あつこ

「沢木耕太郎セッションズ①～④」沢木 耕太郎

☆子どもの本☆

- スイマー たかだ ゆきこ 高田 由紀子 著
- 魔女のうらないグミ くさの 草野 あきこ 作
- おおきなかぶとちいさなかぶ きしら まゆこ 作・絵
- かしたつもり×もらったつもり きたむら ゆうか 北村 裕花/かさい まりえ・さく
- 柴田 勝家 かく こうぞう 加来 耕三 企画・構成・監修

新刊図書はこの他にもございます。ぜひお越しになってご覧ください。

～ミニ展示コーナー～

10月のテーマは『ハロウィン』『おもいも』。楽しい絵本の展示を行います。ぜひお子さんとご利用ください。



10月・11月の行事

おはなしかい

10/15(木)、11/19(木) 午前10時30分～

- ところ 生涯学習センター内キッズルーム
- えほんのよみきかせ・手遊びのほか、紙芝居や英語のよみきかせをおこないます。どんなプログラムになるかは楽しみにしてください！親子で楽しいひとときをおすごしください。
- ※新型コロナウイルス感染症の状況に伴い中止となる場合があります。

10冊貸出を実施します

10/27(火)～11/8(日)の期間中は通常5冊のところ、どなたでも10冊まで借りることができます。



生涯学習センター内で貸出しを行っています！

生涯学習センター内で貸出しを行っています。また、他館から本を借りることも可能です。



- 場所 生涯学習センター1階
- 開館時間 午前9時～午後5時
- 10月・11月の休館日

10月5日(月)、12日(月)、19日(月)、
26日(月)、30日(金)
11月2日(月)、9日(月)、16日(月)、
24日(火)、27日(金)、30日(月)

※当面の期間、新型コロナウイルス感染拡大防止のため、学習室はご利用いただけません。また、センター内での長時間の滞在は、ご遠慮願います。ご協力のほどよろしくお願いいたします。

※お問い合わせは、図書センターまで ☎357-3302

図書カードをもらおう

クイズ

今月号の中からヒントを見つけよう！正解者の中から、500円分の図書カードをプレゼントします。

【応募方法】
答え、住所、氏名を明記の上、10月30日(金)まで「ふれ愛くらぶ」へご応募ください。

9月号の答えは、
(イ)8年間でした。



写真は、9月5日に開催したセブンビーチアドベンチャースクール「七ヶ浜ここドコ？」で自転車で移動している様子です。

さて、今回のセブンビーチアドベンチャースクールは何名参加したでしょうか。

- (ア) 10名
- (イ) 15名
- (ウ) 19名

※クイズの回答は、町内の方に限らせていただきます。

新型コロナウイルス感染症関連 七ヶ浜町で実施する住民や事業者への支援

個人向け支援

妊婦生活支援クーポン券支給事業

- 概要 新型コロナウイルス感染拡大の影響により外出に不安を抱える妊婦に対し、地域での買い物や飲食店のテイクアウト・配送に利用できるクーポン券を配布し、コロナ禍の妊婦のストレス軽減と経済的支援を図るとともに、冷え込んだ地域経済の活性化を図ります。
- 支援 妊婦1人当たりクーポン券20,000円
対象者には、個別に通知します。

問 子ども未来課子育て支援係 ☎357-7454

あかちゃん応援パッケージ支給事業

- 概要 特別定額給付金の対象外となっている令和2年4月28日以後に出生した新生児に対し給付金5万円を助成するほか、子育て応援(経済支援)及びコロナ禍における感染症予防対策・育児用品をパッケージとして支給します。
- 支援 給付金1人当たり50,000円、育児用品等
対象者には、個別に通知します。

問 子ども未来課子育て支援係 ☎357-7454

高齢者配食サービス事業

- 概要 新型コロナウイルス感染拡大の影響により買い物などの外出が困難な高齢者に対し、安否確認を兼ねた配食サービスを提供します。
- 対象者 75歳以上の単身世帯及び75歳以上のみで構成される世帯の世帯員(昭和21年4月1日以前に生まれた方で、令和2年7月1日現在で住民基本台帳に記録されている方)
- 期間 令和2年10月1日～令和3年3月31日
- 内容 配食サービスを月1回程度、計6回提供します。また、地場産品のお土産品を1回提供します。
- 実施事業者 社会福祉法人七ヶ浜町社会福祉協議会
問 長寿社会課地域福祉係 ☎357-7448
町社会福祉協議会 配食サービス担当 ☎349-7781

学生生活維持支援金事業

- 概要 新型コロナウイルス感染拡大の影響により学費等の支援が必要な学生(令和2年度で大学、短大、大学院、高等専門学校(4・5年生)、専修学校専門課程に在籍している学生)に対し支援金を支給します。
- 支援 学生1人当たり50,000円
詳しくは、P21をご覧ください。

問 教育総務課総務係 ☎357-7440

共通

上水道基本料金の免除

- 概要 令和2年9月請求分(8月検針分)から3か月間、上水道の基本料金を全額免除します。
- 対象者 町内の全ての水道使用者
※免除に関する申請手続きは不要です。

問 水道事業所上水道係 ☎357-7456

町税の徴収猶予「特例制度」

- 対象者 (①②いずれも満たす納税者・特別徴収義務者が対象となります)
- ①新型コロナウイルスの影響により、令和2年2月以降の任意の期間(1か月以上)において、事業等に係る収入が前年同期に比べて概ね20%以上減少していること。
- ②一時的に納付し、または納付を行うことが困難であること。

問 町税等徴収特別対策室 ☎357-7453

事業者向け支援

事業継続地域支援事業

- 交付要件
- ①令和2年1月以降、新型コロナウイルス感染拡大の影響によって、前年同月比の売上が20%以上減った月がある方。
- ②「休業要請協力金」、国の「持続化給付金」との重複申請可能。
- 支給額
1事業者あたり200,000円
- 受付期間
令和3年1月15日まで

問 産業課水産商工係 ☎357-7443

移動販売事業者継続支援事業

- 概要 新型コロナウイルス感染拡大の影響により、買い物に行くことが困難となっている高齢者等に対し、生活に必要な食料品及び日用雑貨品等の販売を町内の地域において継続的に提供している事業者へ奨励金を支給します。
- 奨励金
1事業者当たり300,000円

問 復興推進課復興推進係 ☎357-7439

広域行政内企業高校生就職支援事業

- 概要 新型コロナウイルス感染拡大の影響を受けている高校生への就職活動支援。塩釜地区広域行政連絡協議会として、同地区内の高校卒業生(令和3年3月卒業)を採用する同区域内の事業者を奨励します。

問 政策課まちづくり推進係 ☎357-2117

新型コロナウイルス感染症関連 七ヶ浜町からのお知らせ

中小企業者等が所有する償却資産及び 事業用家屋に係る令和3年度固定資産 税等の軽減制度

新型コロナウイルス感染症の影響を受けた中小企業者等が所有する償却資産及び事業用家屋に対して課する固定資産税等について、令和3年度の固定資産税等に限り、ゼロまたは2分の1に軽減されます。

●対象となる事業者の要件

中小企業者・小規模事業者で令和2年2月～10月までの任意の連続する3か月間の売上高が、前年の同期間と比べて30%以上減少していること。

●軽減する割合

①売上高の減少割合が30%以上50%未満減少している場合…2分の1

②売上高の減少割合が50%以上減少している場合…全額

●町への申告について

固定資産税及び都市計画税の軽減を受けようとする場合は、認定経営革新等支援機関等の確認を受けた上で、町税務課固定資産税係に対して、申告書をご提出いただくこととなります。

また、申告の受付は令和3年1月上旬から1月末までとなります。

問 税務課固定資産税係 ☎357-7451

新型コロナウイルス感染症に関する 問い合わせ先

■宮城県相談窓口(コールセンター)

●電話番号 022-211-3883

022-211-2882

●受付時間 24時間

●聴覚や言語に障害のある方専用に必要な方法でも受付しております。

FAX 022-211-3192(24時間)

E-mail sodan-corona@pref.miyagi.lg.jp

(平日午前8時30分～午後5時15分)

公共施設に検温カメラを設置

町では、新型コロナウイルス感染症の感染拡大防止を目的に、公共施設の入口付近に非接触型検温AIカメラを設置し、来場者の検温を行います。検温の際、37.5度以上の発熱がある場合には、施設の入場及び利用をご遠慮いただく場合がございますので、あらかじめご了承ください。併せて、マスクの着用、アルコール消毒のご協力をお願いいたします。

当面の間、お手数とご迷惑をおかけしますが、町民の皆さまの安全を最優先に、新型コロナウイルス感染症の感染拡大防止に努めてまいりますので、ご理解とご協力をお願いいたします。

●設置施設

役場庁舎、水道事業所、生涯学習センター、アクアリーナ、歴史資料館、国際村、遠山保育所

●来庁者及び設置施設利用者へのお願い

発熱、せき、倦怠感、呼吸が困難などの症状がある方は、来庁及び施設の利用をご遠慮いただくようお願いいたします。

●検温の方法

(1) 役場庁舎及び設置施設入口に、タブレット画面に自身の顔が映るように立ちますと、約1秒で検温し、体温が表示され、音声流れます。

(2) 37.5度以上の発熱がある方は、職員の指示に従ってください。



役場庁舎1階受付

問 総務課総務係 ☎357-7436

イベントの中止

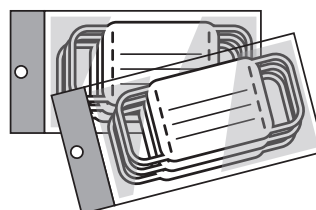
新型コロナウイルス感染拡大防止のため、下記のイベントは、中止となります。

イベント【開催を予定していた日】	問い合わせ先
第14回スポーツフェスタin七ヶ浜【10月11日(日)】	中央公民館 ☎357-3302
ドッジボール大会【11月3日(火・祝)】	
第35回町民綱引き大会【11月29日(日)】	
第23回ふれあい広場あさひ園祭り【10月18日(日)】	あさひ園 ☎357-4796
産業まつり【11月8日(日)】	七ヶ浜町産業まつり実行委員会 (商工会七ヶ浜事務所) ☎357-3912

マスクの寄附

次の方よりマスクの寄附をいただきました。

・有限会社スギハラ様





お知らせ

10月の納税 (納期限11月2日)

今月は、町県民税(普通徴収)の3期、国民健康保険税、介護保険料、後期高齢者医療保険料の4期で、納期限は11月2日(月)です。納期限まで納付されない場合、督促手数料および延滞金が増加されます。

*お問い合わせは、町税等徴収特別対策室まで
☎7453

新築家屋などの評価調査

令和2年中に完成する新築、増築家屋を対象に評価調査を行っており、税務課職員がお伺いしますので、ご協力をお願いします。

調査に該当する方には、順次ご案内を送付させていただきます。早期の調査を希望される方や日中不在がちな方は、税務課固定資産税係までご連絡いただけますようお願いいたします。

*お問い合わせは、税務課固定資産税係まで
☎7451

年金に関するご相談・お手続きはご予約を!

年金事務所では年金相談の予約制を実施しています。事前に予約いただくことで、ご相談やお手続きがスムーズに行えます。

予約受付は平日午前8時30分から午後5時15分まで。相談希望日の1か月前から受付可能です。

予約の際には、「基礎年金番号」が分かるものをお手元に準備願います。

●相談、手続きの予約は「予約受付専用ダイヤル」まで
☎0570・05・4890

*お問い合わせは、仙台東年金事務所まで
☎6111

交通事故等にあつた時の届出

国民健康保険被保険者が交通事故や暴力行為など、第三者(加害者)の行為によるケガや病気の治療に保険証を使う場合は、役場への届出が義務づけられています。

本来、被害者に過失がない限り、加害者が医療費の全額を負担することになります。が、保険証を使うことにより、医療機関から町に医療費の請求がきます。その場合は、町が立て替えて支払い、後日、加害者に請求する仕組みになっています。交通事故等にあつた時は、速やかに役場町民生活課

へご連絡ください。

●注意

すでに加害者から治療費を受け取っている場合は、国民健康保険を使うことはできません。

・自転車やバイクでの事故も必ず届出をお願いします。

・自損事故や自殺未遂などは第三者の行為ではありませんが、保険給付を受けるためには届出が必要です。

●次の場合は、国民健康保険が使えません
・雇用者が負担すべきもので、労災対象の事故

・犯罪行為や故意の事故

・飲酒運転や無免許運転など法令違反の事故

*お問い合わせは、町民生活課国保年金係まで
☎7446

生ごみ処理容器等購入費補助金

町では、ごみ減量化の取組みとして、生ごみ処理容器等の購入費の一部補助を行っております。

補助を受ける場合は、購入前に役場の交付手続きが必要になります。

●対象処理容器及び補助金額

①簡易生ごみ処理容器(バケツ式)
1 容器補助上限金額3,000円
1 世帯につき2容器まで

②電気式生ごみ処理機
1 処理機補助上限金額25,000円
1 世帯につき1機まで

※①②とも購入費の2分の1を補助します(100円未満切り捨て)。

●補助金交付の流れ
①生ごみ処理容器等の購入前に、町民

暮らしの相談、お待ちしております

■行政・人権・生活相談日

とき 10月13日(火)、11月10日(火)
午前10時~午後3時
水道庁舎2階

①行政相談

行政(国・県・町)に関する相談

●相談委員
瀬戸 源市(東)

相澤 まり子(笹)

②人権相談

人権問題に関する相談は、仙台法務局塩竈支局で随時受け付けています。

●相談委員
伊藤 せい子(代) 鎌田 陽子(花)

引地 淑子(笹) 原田 武(要)

米 勝次(汐南)

仙台法務局塩竈支局 ☎2338

③生活相談

生活上の心配事に関する相談

●相談委員 各地区の民生委員

■無料法律相談(弁護士が相談に応じます)

とき 11月12日(木)

午後1時30分~4時30分(入30分)

ところ 水道庁舎2階

※事前に予約が必要です(先着順)。

ご予約は総務課まで ☎7436

■消費生活相談

消費生活や多重債務に関する相談

※事前に予約が必要です。

ご予約は産業課まで ☎7443



- 生活課窓口にて交付申請書を提出します。
- ②後日、町から交付決定通知書が届きます。
- ③交付決定通知書を店舗に持参することで、補助金分を控除した金額で購入できます。

*お問い合わせは、町民生活課環境生活係まで
☎357-7446

野外焼却(野焼き)は禁止されています

野外焼却はダイオキシン発生のおそれがあるため、一部の例外となるやむを得ない場合を除き、法律で禁止されています。違反した場合は「5年以下の懲役、1,000万円以下の罰則又はこの併科」が科せられます。

一部の例外とは、次の場合などが該当します。

- ・河川管理者が行う伐採した草木の焼却
- ・農業を営むための稲わらの焼却
- ・「どんと焼き」などの地域の行事

ただし例外に該当する場合でも、容易に代わりの方法がとれるものは、やむを得ないものにはあたりません。また、やむを得ない焼却であっても、悪臭や煙等で近隣住民の健康または生活環境に支障をきたす場合や、苦情が生じた場合は焼却を止めていただくことがありますので、できるだけ最小



限の焼却にとどめるようお願いいたします。

*お問い合わせは、町民生活課環境生活係まで
☎357-7446

標準営業約款制度(Sマーク)をご存じですか?

標準営業約款制度は、法律で定められた消費者(利用者)擁護に資するための制度です。

厚生労働大臣認可の約款に従って営業することを登録した、「理容店」、「美容店」、「クリーニング店」、「めん類飲食店」では、店頭でSマークを掲げています。登録店は、安心・安全・衛生を約束する信頼できるお店です。



*お問い合わせは、(公財)宮城県生活衛生営業指導センターまで
☎341-8763

HIV抗体検査・クラミジア抗体検査・梅毒検査・肝炎検査・骨髄バンク登録受付の実施

- 実施日(要予約)
- ・10月14日(水)、28日(水)、11月11日(水)、25日(水)、12月9日(水)、23日(水)
- ・午前9時〜11時30分

●予約受付日・時間

・平日午前8時30分〜午後5時15分(祝祭日除く)

●検査実施日の前々日までに予約をお願いします。

●検査会場 塩釜保健所 塩竈市北浜4丁目8-15

●その他 検査は原則無料です

*ご予約、お問い合わせは、塩釜保健所疾病対策班まで
☎363-5504

「行政相談週間」は行政に関する困りごとはありませんか?

10月19日(月)〜10月25日(日)は「行政相談週間」です。

総務省では、行政相談制度の利用をより一層促進するため、この一週間で「行政相談週間」と定め、全国一斉に各種の行事を実施します。

行政相談は、国の仕事やサービス、各種制度の手続などに関し、困っていること、要望したいことについて相談に応じ、その解決の促進を図るものです。

行政相談委員は、身近な相談相手として、懇切丁寧に御相談をお聞きするほか、この週間にちなみ、次のところでも行政相談所を開設しますので、お気軽にご利用ください。

相談は無料で、秘密は厳守します。

●とき 10月20日(火)、22日(木)、23日(金) 午前10時〜午後3時

●ところ 水道庁舎2階 第1会議室

*お問い合わせは、総務課まで
☎357-7436

公共機関等電話番号

役場代表番号 ☎357-2111	産業課(水産商工係) ☎357-7443	町税等徴収特別対策室 ☎357-7453	観光交流センター ☎766-8205
議会事務局 ☎357-7435	(農政係) ☎357-7444	子ども未来課 ☎357-7454	アクアゆめクラブ ☎357-7920
総務課 ☎357-7436	町民生活課(戸籍住民係) ☎357-7445	子育て支援センター ☎362-7731	町民プール ☎357-5031
防災対策室 ☎357-7437	(国民年金係・環境生活係) ☎357-7446	水道事業所(上水道係) ☎357-7456	給食センター ☎361-5911
財政課(財政係) ☎357-2115	地域包括支援センター ☎357-7447	(下水道係) ☎357-7457	遠山保育所 ☎366-0444
(管財係) ☎357-7438	長寿社会課(介護保険係) ☎357-7448	(施設係) ☎357-7458	まつぼっくり広場 ☎366-6141
政策課 ☎357-2117	(地域福祉係) ☎357-7448	生涯学習センター ☎357-3302	あさひ園 ☎357-4796
復興推進課(復興推進係) ☎357-7439	健康福祉課 ☎357-7449	老人福祉センター「浜風」 ☎357-4976	社会福祉協議会 ☎349-7781
(復興土地企画整理係) ☎357-7455	会計課 ☎357-7450	歴史資料館 ☎365-5567	シルバー人材センター ☎357-6039
教育総務課 ☎357-7440	税務課(固定資産税係) ☎357-7451	七ヶ浜国際村 ☎357-5931	七ヶ浜交番 ☎357-2216
建設課(管理係) ☎357-7441	(住民税係) ☎357-7452	アクアリーナ ☎357-7890	七ヶ浜消防署 ☎357-4349
(建設係) ☎357-7442			防災無線確認番号 ☎349-6016

※お電話をお掛けになる際は、掛け間違いのないようお願いします。

高齢者マスク及び敬老会記念品の配布時期

高齢者マスク及び敬老会記念品の在庫の確保が遅れており、現在、11月中に発送できるよう調整中です。大変ご迷惑をおかけしていますが、発送まで今しばらくお待ちください。お問い合わせは、長寿社会課地域福祉係まで ☎357-7448

心身障害者医療費助成の手続きはお済みですか？

障害者（児）の方の医療費の自己負担額を助成します。助成を受けるにはあらかじめ「受給者証」の登録が必要です。まだ登録がお済みでない方は手続きをお願いします。

●対象者 身体障害者手帳1級、2級及び3級（内部障害）、療育手帳A、精神保健福祉手帳1級をお持ちの方、特別児童扶養手当1級に該当する方等

●所得制限 本人、保護者等の所得が一定額以上の場合、助成を受けられませんのでご注意ください。

●お問い合わせは、健康福祉課障がい福祉係まで ☎357-7449

高齢者インフルエンザ予防接種

インフルエンザ予防接種を実施いたします。65歳以上の方全員に予防票を郵送しておりますが、接種については義務ではありません。ご自身の体調を考慮し、かかりつけ医等とご相談の上、接種されますようお願いいたします。また、ワクチンが不足する場合がありますので、お早めに接種を受けましょう。



●対象者

①65歳以上の町民（接種日に満65歳以上である方）

地域包括支援センターだより

◆こんにちは地域包括支援センターです◆

地域包括支援センターは、住み慣れた地域でその人らしい生活を継続することが出来るよう、様々な方面から皆さんを支える機関です。わからないこと、不安なこと、困っていることなどがあったら、お気軽にご相談ください。

◆家族会カフェ◆

七ヶ浜町介護者家族の会では、介護をしているご家族の方が気楽に話し合える場を設けています。介護をしているご家族の皆さんや介護を経験された方など、どなたでもお気軽にご参加ください。

- とき 10月14日(水)午後1時30分～3時30分
- 内容 高齢者の食事について
- ところ 七ヶ浜町老人福祉センター『浜風』内『元気茶屋』
- 参加費 無料

◆認知症の症状やケアについてのご相談◆

地域包括支援センターでは、認知症の人とご家族が「その人らしく」安心して暮らしていくために、認知症疾患医療センターの認知症専門医・認知症認定看護師など専門スタッフと連携して相談を行っております。

認知症のケアなどについてお問い合わせご相談ください。

*お問い合わせは、長寿社会課地域包括支援センター、またはグループホーム「七ヶ浜桜の家」赤間まで ☎253-6624



◆お気軽にご参加ください！各地区介護予防教室◆

各地区避難所や公民分館で、おおむね65歳以上の方や介護予防に関心のある方が参加できる『介護予防教室』を行っています。玄米二ギニギダンベル体操やストレッチ、レクリエーション等を楽しんでいますので、皆さん是非ご参加ください。

●時間 午前10時～正午



各地区介護予防教室 10月の日程

湊)ひまわりの会	14日、28日(水)	湊浜地区避難所
松)はまぎく会	1日、15日(木)、21日(水)	松ヶ浜地区避難所
菖)花菖蒲の会	13日、20日、27日(火)	菖蒲田浜地区避難所
花)はなぶしまじゃらいん会	8日、15日、22日、29日(木)	花湊浜地区避難所
吉)さくらの会	5日、19日(月)	吉田浜公民分館
代)元気よがさきの会	14日、28日(水)	代ヶ崎浜地区避難所
東)すこやか明神会	7日、21日、28日(水)	東宮浜地区交流センター
遠)あんしんウォーク	5日、12日、19日(月)	遠山地区避難所
要・御)さわやかにぎにぎクラブ	12日、19日、26日(月)	要害・御林地区避難所
境)浜楽会	6日、13日、20日(火)	境山公民分館
遠)かぶとむしの会	9日、23日(金)	遠山地区避難所
汐)悠々クラブ	9日、23日(金)	汐見台第2公民分館
汐南)しおさい南クラブ	16日、30日(金)	汐見台南第1集会所
亦)亦来会	8日、22日(木)	亦楽公民分館
笹)やまぼうしの会	8日、15日、22日(木)	笹山地区避難所

お問い合わせは、長寿社会課地域包括支援センターまで ☎357-7447

②60歳から64歳の町民で心臓や腎臓、呼吸器の機能または、ヒト免疫不全ウイルスによる免疫の機能に障害がある方（予診票発行の際に医師の診断書または、身体障害者手帳（概ね1級に相当）の写し等の提出が必要となりますので、健康福祉課へお問い合わせください。）

令和3年度一般成人各種健（検）診申込書

令和3年度一般成人各種健（検）診申込書を10月下旬より順次、各家庭に送付しますので、11月20日（金）まで同封の返信用封筒でご返送ください。

令和3年度一般成人各種健（検）診申込書

令和3年度一般成人各種健（検）診申込書

令和3年度一般成人各種健（検）診申込書

●その他

①生活保護世帯の方は、無料で接種が受けられます。接種の際は、予診票と生活保護受給者証を医療機関にご持参ください。

②公費負担が受けられるのは、実施期間中一人につき1回限りです。

※お問い合わせは、健康福祉課健康増進係まで

令和3年度一般成人各種健（検）診申込書

令和3年度一般成人各種健（検）診申込書を10月下旬より順次、各家庭に送付しますので、11月20日（金）まで同封の返信用封筒でご返送ください。

※お問い合わせは、健康福祉課健康増進係まで

☎357-7449

生活保護の相談

宮城県仙台保健福祉事務所の相談員が、役場にて相談をお受けします。

●とき 10月14日（水）及び28日（水）

午前10時～午後3時

●ところ 長寿社会課窓口

※相談希望の方は、あらかじめ電話にてご連絡をお願いします。

※お問い合わせは、長寿社会課地域福祉係まで

☎357-7448

児童手当の支給

児童手当は、中学校卒業までの児童を養育している方に支給されます。出生や転入等により受給資格が生じた場合は、請求手続きが必要です。

令和2年度の支給予定日は次のとおりです。

●6月～9月分

令和2年10月9日（金）

●10月～11月分

令和3年2月10日（水）

●2月～5月分

令和3年6月11日（金）

なお、令和2年6月に案内している現況届の提出が無い方は、今以降の支払いが一時差し止めとなりますので、お早めにご提出ください（※2年間提出の無い場合は受給資格が消滅します）。

※お問い合わせは、子ども未来課児童福祉係まで

☎357-7454



令和2年度胃がん検診追加検診のお知らせ

8月に実施した胃がん検診を受診できなかった方に対し、町民の皆様の健康増進を図るため、下記により胃がん検診の追加検診を実施します。

- 対象者 本町に住所を有する今年度35歳以上の方で8月の胃がん検診を受診できなかった方
- とき 10月17日（土）
- 受付時間 午前7時～9時
- ところ 母子健康センター
- 持ち物 受診票、健康保険証、自己負担金（金額は配布した受診票で確認してください。）
- 申し込みされた方で8月の検診を受けられなかった方には未受診勧奨通知を送付しております。
- 新型コロナウイルス感染拡大防止のため以下のことを必ずご確認の上、会場にお越しください。

①当日朝の体温を受診票に記入。

※記入されていない方は受診をお断りします。また、当日、37.5℃以上の熱がある方は期間中の受診をお断りいたします。

②健診会場でのマスク持参・着用

③以下の6項目に該当する方は受診をお断りする場合があります。

- 1) 感冒症状・発熱がある方
- 2) 強い倦怠感・息苦しさがある方
- 3) 味覚、嗅覚に異常のある方
- 4) 4、5日続く下痢等の消化器症状のある方
- 5) 2週間以内に新型コロナウイルス感染者や感染疑いのある者と濃厚接触した方
- 6) 2週間以内に海外への渡航歴のある方



お問い合わせは、健康福祉課健康増進係まで ☎357-7449

各種医療費助成の手続きはお済みですか？

各種医療費助成を受けるにはあらかじめ「受給者証」の登録が必要です。まだ登録がお済みでない方は申請の手続きをお願いします。

子ども医療費

入通院ともに0歳児から高校修了時(18歳の年度末)までの方に医療費の自己負担額(医療機関の窓口負担分)を助成します。

※本年10月1日より所得制限がなくなりしました。

母子・父子家庭医療費

母子・父子家庭の児童(18歳の年度末まで)及びその児童を扶養する母、父に医療費の自己負担額(医療機関の窓口負担分)から1レセプトごとに通院の場合1,000円、入院の場合2,000円を控除した額を助成します。

※ただし所得制限があります。保護者等の所得が一定額以上の場合には助成を受けられませんのでご注意ください。

*お問い合わせは、子ども未来課児童福祉係まで
☎7454

奨学資金の貸付

町では、学校教育法に規定する高等学校、高等専門学校、大学に在籍し、経済的理由により就学が困難な方に対し奨学資金の貸し付けを行っています。詳しくは、教育総務課までお問い合わせいただくか、七ヶ浜町ウェブサイトをご覧ください。

*お問い合わせは、教育総務課まで
☎7440

就学援助制度

経済的理由により、小学校、中学校への就学が困難と認められる児童生徒の保護者で援助を希望する方(町の援助要綱に該当される方が対象です)に対して、学用品費、給食費等の一部を町が助成する制度です。詳しくは、教育総務課までお問い合わせいただくか、七ヶ浜町ウェブサイトをご覧ください。

*お問い合わせは、教育総務課まで
☎7440

ひとり親家庭等就業支援講習会「パソコン講習エクセル2013 日曜コース」

●とき 令和2年11月8日(令和3年2月14日(令和3年1月3日は休講)(各日曜14回)午前9時〜午後5時)

●ところ 宮城県母子・父子福祉センター(仙台市宮城野区安養寺三丁目7-3)

●対象 宮城県在住のひとり親家庭の親又寡婦で、全日程受講できる方

●定員 10名程度

●費用 受講料無料、教材費・検定料16,000円程度

●託児 無料 3歳〜小学3年生

●申込期間 10月1日(木)〜10月21日(水)

●申込方法 官製ハガキまたはFA Xに講習名・住所・氏名・電話番号・

託児の有無(年齢)を記入して、10月21日(水)「必着」までに、宮城県母子・父子福祉センターへお申込みください。

※定員を超えた場合は選考となります。

*お申し込み、お問い合わせは、(公財)宮城県母子福祉連合会(宮城県母子・父子福祉センター内)まで
☎6512 FAX 6512

くらしのなんでも相談会

●とき 10月17日(土) 午前10時〜午後4時

●ところ イオンモール利府2階 未来屋書店前

●費用 無料

●概要 土業、専門家が連携し、生活に関連する悩みを解決するためのワンストップの相談会を開催します。

●参加予定専門家 弁護士、税理士、行政書士、土地家屋調査士、建築士、解体工事業者、社会保険労務士、公証人、宅地建物取引士、社会福祉士など

●その他 原則として予約制

*お問い合わせは、宮城県行政書士会 佐藤正昭まで
☎6768 ☎3307

令和3年成人式開催

●とき 令和3年1月10日(日) 受付 午前9時45分〜 式典 午前10時30分

※新型コロナウイルスの感染状況に係る

より変更になる場合があります。

●ところ 国際村ホール

●対象者 平成12年4月2日〜平成13年4月1日出生で、次のいずれかに該当する方。

①七ヶ浜町に住所を有する方(令和2年11月30日時点)

②過去に七ヶ浜町に住所を有した方

③令和2年12月1日以降に転入した方

●その他 ①の方には、12月中旬ごろ案内状を送付します。

②③の方で参加を希望なさる方は、12月8日(火)までに中央公民館にご連絡ください。

*お問い合わせは、中央公民館まで
☎3302

大雨時には節水のご協力を願います

台風などの大雨により、マンホールや下水道管の隙間から本来は流れ込まない大量の雨水が流入すると、マンホールから下水があふれるおそれがあります。

また、当町も利用している「仙塩浄化センター」に処理能力を超える下水が流入することにより、一時的にトイレ排水などの汚水の流れが悪くなる場合があります。

大雨の際は、被害を避けるためにも一度に多くの水を流さないなど、利用者みなさまには無理のない節水を心掛けていただくよう、ご協力をお願いいたします。

*お問い合わせは、水道事業所下水道係まで
☎7457

子育て支援センター事業案内

◆英語でDancing◆

国際交流員と一緒に英語の歌やダンスなどして親子であそびましょう。英語に身近に触れることで子ども達の英語耳を育てます。お父さん、お母さんも自己研磨にいかがですか。参加は0歳児からOKです。

- とき 10月5日(月)、19日(月)
午前10時30分～11時
- ※時間内であればフリーで参加できます。

◆国際交流員とあそぼう◆

幼稚園児、小学校低学年を対象に、国際交流員と英語を使ったゲームやダンス等を行います。

- とき 10月9日(金)、23日(金)
午後3時30分～4時30分
- ※時間内であればフリーで参加できます。

◆焼き芋会◆

園庭で火をおこし、焼き芋をつくります。

- とき 10月13日(火)午前10時15分～11時

◆ぼかぼかほっけりの会◆

昔から伝わるわらべ歌をお母さんのやさしい声で子どもに伝えていきましょう。

- とき 10月15日(木)午前10時30分～11時

◆アロマの小部屋◆

子育てにお疲れのママ達への、癒しのひと時です。ハンドマッサージの他、アロマクラフト作りも楽しめます。

- とき 10月19日(月)午前10時30分～正午

◆ママお茶会◆

その場でたてた抹茶と和菓子で、お茶タイムをしましょう。先着10組。

- とき 10月21日(水)午前10時～11時

◆つかってくだサイクル◆

お家で眠っている子供用品(服、玩具等)を持ち寄り、交換する会です。時間内に自由に持ち込み・持ち帰りしてください。持ち込みは、再利用可能なものでお願いします。

- とき 10月28日(水)午前10時～午後4時

◆みんなで遊べる「すまいる広場」◆

子育て支援センターを開放します。お子さんと一緒に、自由に遊べる広場で、お母さん同士の情報交換、仲間作りの場にもなっています。また、保育士が子育ての相談に応じています。おじいちゃん、おばあちゃん、地域の方々も気軽に遊びに来てくださいね。

- とき 平日午前9時～午後5時

※新型コロナウイルス感染拡大防止のため、行事を中止する場合がありますので、事前にお問い合わせください。

子育てヒント帳

心の育ちからみた食育

子どもの食育で大切なのは、規則正しい食生活、栄養バランス、食事のマナーなどいろいろありますが、今回は、心の育ちという視点から考えてみましょう。



- ①離乳食。赤ちゃんにとっては、ミルク以外の食べ物との出逢いの時。世の中にはたくさん美味しいものがある。それを大好きな人と食べること(食事)は楽しいということ伝えてあげましょう。
- ②自分で食べる。子どもはスプーンがうまく使えないと、手づかみで食べます。手づかみとはいえ、自分で食べることは主体的な行動で、食への意欲につながります。また、指を使うことで器用さが増し、スプーンが上手に使えるようになります。ともすると遊び食いになりがちですが、ある程度は目をつむり見守りましょう。
- ③好き嫌い、偏食。これで悩んでいるお父さんやお母さんは多いと思います。苦手なものを食べさせようと工夫しても、そっぽを向かれあえなく終了なんてこともありますよね。お父さんやお母さんが一生懸命になればなるほど、成果が得られなかった時のダメージは大きく、つい、無理強いすることも。こんな時は、いつかは食べるようになるかな?くらいの気持ちに切り替えましょう。但し、食べなくても食卓に並べ、大人がおいしい顔で食べてみせることが大事です。

食事は楽しいのが何よりのごちそうです。大好きな人と大好きなものを食べる食事の時間が、心の栄養になります。食育で目指すものは何なのか、見つめ直してみませんか。

お問い合わせ・参加予約等は、子育て支援センターまで ☎362-7731

子ども未来課からのお知らせ

保育所、幼稚園、認定こども園、一時保育、放課後児童クラブに関することは、子ども未来課にて受け付けています。

◆一時保育の案内◆

遠山保育所内かきのみ組で1歳以上就学前児童の一時保育を行っています。急用等でお子さんの保育に困った時、お父さんやお母さんリフレッシュの時などにご利用ください。

◆託児サポート事業の案内◆

「子育ての援助を受けたい方(利用会員)」と「子育ての援助を行うことができる方(託児サポート協力員)」が会員登録し、仕事で遅くなる時など保育所や放課後児童クラブのお迎えに行ったり、用事があるので預かってもらったりなど、託児サポート協力員が有償で育児の援助活動を行う事業です。

*利用のお申し込みは、町社会福祉協議会まで ☎349-7781

お問い合わせは、子ども未来課まで ☎357-7454

住宅再建支援事業（二重ローン対策）のお知らせ

県では、東日本震災により自ら居住していた住宅に被害を受け、その被災した住宅にローンを有する方が、新たな住宅ローンを組んで住宅を再建する場合の負担を軽減するため、既存の住宅ローンに係る5年間の利子相当額（上限50万円）を補助します。

詳しくは、Webで「宮城県住宅課」を検索してください。

*お問い合わせは、宮城県土木部住宅課まで
☎011-3256

民有地の樹木枝の剪定・雑草の除去

所有（管理）している土地から樹木の枝や雑草が道路敷地に張り出していませんか。



道路に張り出ていると、交通安全上（歩行・走行時に）支障になりますので、所有（管理）地の樹木枝の剪定・雑草の除去を行ない、適切に管理されるようお願いいたします。

*お問い合わせは、建設課まで

☎057-7441

中退共退職金制度

中小企業退職金共済（略称 中退共）の退職金制度は、中小企業で働く従業

員のための国の退職金制度です。

中退共制度をご利用になれば、掛金に国の助成を受けることができます。しかも管理が簡単な退職金制度が手軽に作れます。

詳しくは中退共のホームページをご覧ください。

加入範囲が広がっておりますのでお気軽にご相談ください。

*お問い合わせは、独立行政法人中小企業退職金共済事業部まで

☎03-6907-1234

工事前に文化財の確認をお願いします

町内で建物の新築や建替えなどの現状を変える工事を計画されている方は、計画地が埋蔵文化財（遺跡や貝塚）、特別名勝松島の指定地内であるかどうかの確認が事前に必要です。

工事計画地がこれらの指定地内である場合は、事前に文化財関係の申請手続きや現地調査などが必要になります。申請手続きには1か月以上要する場合がありますので、お早めに歴史資料館へご相談ください。

*お問い合わせは、歴史資料館（月曜休館）まで

☎055567

松島湾三町文化財展 利府町・松島町出張展示

七ヶ浜町・松島町・利府町の三町で収蔵している文化財を各町で紹介

令和3年度保育所及び認定こども園入所（園） 児童募集【新規入所（園）】

令和3年4月より入所（園）を希望される児童の入所（園）申込に関する資料を配布します。

- 対象児童 平成27年4月2日から令和2年10月1日までの間に生まれた児童
- 申込要件 児童の保護者が就労等（町が定める基準）により保育が困難な場合
- 施設

内容	遠山保育所	認定こども園 遠山保育園	認定こども園 汐見台保育園
申込書等配布	11月2日(月)～	10月1日(木)～	10月1日(木)～
申込受付期間 ※土、日、祝日 を除く	11月24日(火) ～ 12月11日(金)	11月2日(月) ～ 11月30日(月)	11月2日(月) ～ 11月30日(月)
場所※1	七ヶ浜町 子ども未来課	認定こども園 遠山保育園	認定こども園 汐見台保育園
募集人数※2	15名程度	12名程度	15名程度

※1 重複してお申し込みすることはできませんのでご了承ください。

※2 各施設クラス年齢に定員があります。

お問い合わせは、①子ども未来課児童福祉係 ☎357-7454

②認定こども園遠山保育園 ☎385-5090

③認定こども園汐見台保育園 ☎762-7420

令和3年度七ヶ浜町放課後児童クラブ使用申請

令和3年度に七ヶ浜町放課後児童クラブを使用する申請を受付します。

- ①令和3年4月1日より利用を希望する方
 - ②夏休み等、学校休業期間に利用を希望する方
- ※申込みは毎年必要です。現在放課後児童クラブを利用している児童も申込みが無い場合は令和3年4月1日から利用できなくなりますので、利用を希望する場合は必ず手続きを行ってください。

●対象要件

町内の小学1年生～6年生の児童のうち、下校後保護者などが家庭にいない世帯の児童

●申請受付をする放課後児童クラブ

- ①はまぎく放課後児童クラブ（汐見小学校）
- ②さくら放課後児童クラブ（亦楽小学校）
- ③まつかぜ放課後児童クラブ（松ヶ浜小学校）

●申請方法

所定の申込用紙に勤務証明書などの必要書類を添えて保護者がお申し込みください。

なお、申込用紙等は役場子ども未来課で配布しておりますので、ご記入の上、受付期間内に提出してください。

- 受付期間 11月24日(火)～12月11日(金)

お問い合わせは、子ども未来課児童福祉係まで
☎357-7454

します。七ヶ浜会場では利府町と松島町の資料を展示します。

●とき 10月10日(土)～11月29日(日)午前9時～午後4時

●ところ 歴史資料館 展示室

●入館料 無料

●展示資料

松島町：瑞巖寺境内遺跡出土木製品
利府町：熊野堂遺跡出土資料



*お問い合わせは、歴史資料館(月曜休館)まで ☎357-5567

縄文見る・知る講座2 土偶作り

実物を見る、触れる、体験することを通じて縄文時代について学ぶ歴史講座です。2回目は縄文時代の人形である土偶について学び、粘土を使って土偶を作ります。

●とき 10月24日(土)午前10時～正午

●ところ 生涯学習センター 第1・2研修室

●対象・募集人数 小学4年～中学3年生 10名

●持ち物 タオル1枚、汚れてもいい服装

※保護者と一緒の参加、お子さんのみの参加、いずれも可能です

※当日は必ずマスク着用の上、ご参加ください。

●参加費 300円

●募集期間 10月18日(日)まで

●申込方法 歴史資料館にお電話でお申し込みください。



*お申し込み、お問い合わせは、歴史資料館(月曜休館)まで ☎357-5567

第34回七ヶ浜町文化協会文化祭中止のお知らせ

ライフカレンダーでお知らせしていましたが10月25日(日)開催予定の文化祭は、新型コロナウイルス感染拡大防止のため、中止となります。

*お問い合わせは、七ヶ浜町文化協会事務局 金森まで ☎357-2682

町民バス「ぐるりんこ」定期券(フリーパス)を販売しています

町民バス「ぐるりんこ」は、どこから乗っても降りても同一料金のフリーパス方式の定期券を発行しています。

●定期券(フリーパス)料金(税込)

区分	3か月	1か月
大人	19,700円	7,300円
学生	16,500円	6,100円

学生の定義(次に当てはまる方)

- 1) 中学校、高等学校、中等教育学校、特別支援学校、大学及び専門学校(学校教育法第一条に規定する学校)
- 2) 通信制の高校・大学、専修学校、そのほか町が認める各種学校

●定期券利用上の注意

- ①定期券の期間は、1か月定期と3か月定期の2種類あります。なお、期間の設定は、購入日からの期間ではなく、予め設定された期間となりますので、ご了承願います。詳しくは、(株)ジャパン交通にお問い合わせください。
- ②学生の定期券購入の際は、学生証の提示をお願いします。
- ③定期券は、本人限り利用できます。第三者への貸し出しによる利用はできません。
- ④身体障害者手帳、療育手帳、精神障害者保健福祉手帳(写真添付のあるもの)の交付を受けている方は、定期券の額の半額となります。(株)ジャパン交通のみの販売取扱いとなりますので、予め電話にてお問い合わせください。

●定期券販売場所

定期券は、ぐるりんこ車内のほか、(株)ジャパン交通で販売します。

●その他

町民バス「ぐるりんこ」では、定期券のほか、利用回数券5,000円券(5,500円分)と3,000円(3,250円分)の割増付利用回数券も販売しています。バス車内でお買い求めいただけます。

※詳しくは、(株)ジャパン交通(塩竈市新浜町1-15-24)まで ☎022-366-2511



お問い合わせは、政策課まちづくり推進係まで ☎357-2117

コミュニティ助成事業で 安全帽、テントを整備

町消防団では、宝くじの社会貢献広報事業として、宝くじの受託事業収入を財源に実施しているコミュニティ助成事業(宝くじの助成金)により、風水害等の災害現場での活動時の安全確保並びに消防団活動の円滑な実施を図るため、安全帽(ヘルメット)、テントを整備しました。



*お問い合わせは、防災対策室まで

☎357-4337

七ヶ浜町の気象観測データのご紹介

今年の6月10日より、七ヶ浜町役場屋上と菖蒲田海水浴場で気象観測を実施しています。これまで、七ヶ浜町では気象庁の公式な地上気象観測(アメダス)を実施していません。このため、東北大学・災害研究拠点では、研究活動の一環として、七ヶ浜の気象・気候を理解するために、1〜2年の期間限定で気象観測を実施することになりました。この調査結果は町民の皆様に報告する予定です。

七ヶ浜の気象観測データの実況は、周囲のアメダスも含め、どなたでも左記URLから自由にご覧できますので、積極的にご利用ください。さらに、利用者登録をしていただければ、観測開始以降の過去の観測データもご利用できます。ただし、利用者登録については運営会社によるアクセス制限があるため、ご希望に沿えない場合があります。詳しくは左記URLをご覧ください。

- スマートフォンアプリの取得
<https://www.meisei.jp/poteka/smartphone/>
- 気象データ閲覧用ホームページ
<http://www.potekanet.com/>
- 七ヶ浜気象観測のご案内と過去データの閲覧申し込み
<http://wind.gp.tohoku.ac.jp/shichigahama/shichigahama.pdf>

*お問い合わせは、東北大学大学院理学研究科 岩崎俊樹まで
shichigahamamet@grp.tohoku.ac.jp

統計調査の登録調査員を 募集しています

町では、国が実施する統計調査の登録調査員を募集しています。

●応募資格

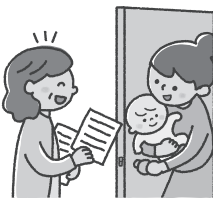
- ・年齢が満20歳以上で、責任をもって最後まで調査事務を遂行できる方
- ・調査内容の秘密を厳守できる方



●業務の内容

調査対象である一般家庭や事業所を訪問し、調査票を配布します。

その後、記入された調査票を回収し、自宅で点検・整理し、町へ提出します。



●仕事の周期

登録していただいた方には、調査があるごとに電話等でご連絡いたします。

年度によって調査の回数や規模が異なりますので、登録されても仕事の依頼がない場合もあります。



お申し込み、お問い合わせは、
政策課まちづくり推進係まで ☎357-2117

国勢調査2020

新型コロナウイルス感染防止のためお願い

みなさまと調査員の安心・安全のため、
できる限り
**インターネットで
ご回答ください。**

(郵送での回答も可能です)



回答期日

10月7日(水)まで

※役場でもインターネット回答可能です。ご自宅にインターネット環境がない方や操作に不安がある方など、ぜひお越しください。場所は、七ヶ浜町役場第6会議室です。

お問い合わせは、
政策課まちづくり推進係まで ☎357-2117

学生生活維持支援金

新型コロナウイルス感染症の影響で学費等の支援が必要な学生（令和2年度で大学、短大、大学院（修士・博士課程）、高等専門学校（4・5年生）、専修学校専門課程に在籍している学生）に対し、学生1人あたり50,000円を支給します。

- 対象 「令和2年7月1日現在で町内に住所を有する学生」または「高校生まで町内に住所を有していた者で、令和2年7月1日現在修学のために町外に住所を有する学生のうち、その保護者が令和2年7月1日現在町内に住所を有する者」。但し、既に会社等の正社員として就職している、給料等の支給を受けながら夜間の当該学校に在籍している場合は、対象となりません。
- 受付期間 12月28日（月）まで
- 申請書類 ①申請書 ②在学証明書 ③学生本人の振込先口座番号がわかる通帳等の写し
- ※申請書は教育総務課、または七ヶ浜町ウェブサイトよりダウンロードしてください。
- 申請方法 郵送申請を基本とします
- ※詳しくは、教育総務課までお問い合わせください。

※お問い合わせは、教育総務課まで
☎357-7440



令和3年度訓練生募集

職業訓練校では令和3年度訓練生を募集しています。働きながら、基礎的・基本的な技術・技能と幅広い知識を習得し、2級技能士や2級建築士受験の基礎づくりも行います。

- 募集内容
- 訓練科 建築施工系木造建築科（普通職業訓練 長期3年）
- 訓練期間 令和3年4月～令和6年3月（3か年）
- 訓練日 水曜日（集合訓練）
- 入校資格
- ①中学校卒業以上で、建築科の職業訓練指導員の免許保持者がいる事業所に雇用されている方、または雇用される見込みのある方。
- ②雇用保険被保険者
- 募集人員 5名程度
- 募集期間（申込受付期間） 令和2年9月1日（火）～令和3年3月12日（金）
- ※校納金について《全額事業主負担》
- 訓練生1名分 入校金20,000円、受講料月額7,000円（教科書・教材・他経費）

※お問い合わせは、職業訓練法人塩釜建設技能者訓練協会 高等職業訓練校まで
☎357-7612

声の広報利用者募集

視覚障害のある方を対象に、広報しちがはまの内容を録音したCDを毎月送付しています。利用希望の方は、左記までお問い合わせください。

※お問い合わせは、政策課情報政策係まで
☎357-2117

七ヶ浜町における放射線量等の調査状況

空間放射線モニタリング状況
(1) 役場駐車場

測定月日	8月25日
天候	晴れ
測定時間	午後1時30分
測定結果 地上1m	0.04
測定結果 地上0.5m	0.04

※平成23年6月30日から令和2年8月25日現在まで、計1,711回測定。
(2) 町立小中学校・保育所・私立幼稚園（校庭・園庭）

- 測定月日 8月25日（火）
- 天候 晴れ
- ※平成23年6月30日から令和2年8月25日現在まで、計532回測定。
- ※除染の基準とされている毎時0.23マイクログロシーベルトを大きく下回っています。

	測定施設	測定時刻	測定場所	高さ1m	高さ0.5m
1	亦楽小学校	午後1時45分	校庭	0.03	0.04
2	松ヶ浜小学校	午後2時40分	校庭	0.03	0.04
3	汐見小学校	午後4時15分	校庭	0.04	0.04
4	七ヶ浜中学校	午後1時47分	校庭	0.04	0.04
5	向洋中学校	午後3時00分	校庭	0.03	0.03
6	遠山保育所	午後3時30分	園庭	0.03	0.03
7	和光幼稚園	午後2時15分	園庭	0.03	0.03
8	遠山幼稚園	午後3時15分	園庭	0.04	0.04
9	汐見台幼稚園	午後4時00分	園庭	0.04	0.04
10	第二柏幼稚園	午後4時45分	園庭	0.04	0.04

※お問い合わせは、町民生活課環境生活係まで
☎357-7446

食品の放射能測定器を設置しています。

- 対象者 七ヶ浜町民
- 測定品目 自家消費するために栽培・採取したものに限り、販売品や販売目的のものは対象外です。
- 測定の予約 予約制で、町民生活課に直接、または電話にて申し込みください。1回申し込みにつき、1品目の測定になります。予約された測定が終了次第、次の予約を受付けます。
- 測定料金 無料
- ※町が無料で実施する測定は簡易測定のため、あくまでも「参考値」です。
- ※測定結果はすべて公表させていただきます（個人情報を除く）。
- ※持ち込みの際は、材料は1センチ程度に細かく刻み、多めに（500g以上）準備ください。

お問い合わせは、町民生活課環境生活係まで ☎357-7446



Tiffany & Santiago's

CULTURE CORNER

American Summer Fall Festival



ティファニー・スン
1996年アメリカ合衆国生まれ。
ニュージャージー州テナフライ
出身。MA州ウィリアムズ大卒。

サンティアゴ・ラベロ
1996年アメリカ合衆国生まれ。
ニューメキシコ州アルバカーキ市出身。
オレゴン州立ポートランド大卒。

ティファニー: サンちゃん、子どものころの思い出と言ったら何を思い出す？

サンティ: そうだなあ。小学生の夏休みに子どもたちが集まるキャンプがあって、みんなでタイダイ染めやランヤード作りをしたことかな。楽しかったよ！

ティファニー: タイダイ染めやランヤード作りはアメリカの子どもたちに人気だよね！これからの時期だと、ハロウィンも楽しいよね！

サンティ: そうだ！夏と秋のイベントを開催して、日本のみんなにもアメリカンキッズが大好きなワークショップを体験してもらおう！

アメリカン・サマー・フォール・フェスティバル American Summer Fall Festival

～国際村で、アメリカンな夏と秋を祝おう！～

- と き 10月25日(日) 午後1時～4時
- ところ 七ヶ浜国際村の屋外(雨の場合は、セミナー室等で開催します)
- 内 容 タイダイ(バンダナのサイズ)、ランヤード作り、パンプキンランタン作り、トリックオアトリート、チョークアート等
- 参加費 無料ですが、ワークショップは体験料が必要となります。なお、フェスティバルの参加には事前にお申し込みが必要となります。
- ワークショップ体験料
タイダイ①午後1時15分～ ②午後2時15分～ ③午後3時15分～ 各回10人 300円
ランヤード作り 100円 パンプキンランタン作り 100円
- 募集期間 10月7日(水)～10月19日(月)
- 募集人数 25組50人程度(小学3年生までは親子で参加してください)
- 申込方法 参加人数と体験するワークショップを国際村にお電話でお申し込みください。詳しくは国際村のウェブサイトをご覧ください。

★国際交流員と一緒に、英語で Dancing!★

みんな一緒に海外の有名な歌やダンスをします。サンティとティファニーと思いきり遊ぼう！

- 対象年齢 未就学児を主な対象としますが、お兄ちゃん、お姉ちゃんの参加も大歓迎です！
- ※開催日、開催時間など詳しくはP17の子育て支援センター事業案内をご覧ください。

★放課後に、国際交流員とあそぼう!★

国際村のサンティとティファニーが、英語のゲームや歌、踊りなど、英語に触れ、英語の楽しさを伝える遊びを企画し子育て支援センターでお待ちしています！予約制ではありませんので、気軽に遊びにきてね！

- 対象年齢 幼稚園児、小学校低学年を主な対象とします。
- ※開催日、開催時間など詳しくはP17の子育て支援センター事業案内をご覧ください。

※新型コロナウイルス感染拡大防止に伴い、事業が中止または延期になる場合があります。新型コロナウイルス感染拡大防止に伴う町からのお知らせは、町ウェブサイトにて随時掲載しますので、ご確認ください。

健康カレンダー

※お子さんの健康診査・健康相談・予防接種を受ける際には、必ず母子健康手帳をご持参ください。
※当日ご都合の悪い方は、事前にご連絡ください。

とき	行事名	ところ	受付時間	対象・内容
10/13	母子健康手帳交付	母子健康センター	9:30～10:30	妊娠届とマイナンバーが確認できるもの(注1)をお持ちください。
14	3歳児健康診査	"	個別にお知らせします	H28.12.29～H29.2.6生まれのお子さん。
	2歳6か月児健康診査	"	—	新型コロナウイルス感染症の影響により中止します。
16	BCG	"	11:00～11:15	R2.2.17～R2.5.16生まれのお子さん。
22	1歳6か月児健康診査	"	個別にお知らせします	H31.2.24～H31.2.27生まれのお子さん。
27	母子健康手帳交付	"	9:30～10:30	妊娠届とマイナンバーが確認できるもの(注1)をお持ちください。
	すこやか健康相談 (マタニティ・キッズ)	"	10:30～11:30	母子健康手帳をお持ちください。
11/10	母子健康手帳交付	"	9:30～10:30	妊娠届とマイナンバーが確認できるもの(注1)をお持ちください。
11	1歳児健康相談	"	—	新型コロナウイルス感染症の影響により中止します。
12	乳児健康診査	"	—	新型コロナウイルス感染症の影響により中止します。
	1歳6か月児健康診査	"	個別にお知らせします	H31.2.28～H31.3.27生まれのお子さん。

(注1) マイナンバーカードもしくは、通知カード(記載事項に訂正がないもの)や住民票(マイナンバー記載のもの)と顔写真つき公的証明書。

(注2) 新型コロナウイルス感染症の影響により、対象者や日程が変更となる場合があります。対象者には個別にお知らせします。

*お問い合わせは、子ども未来課まで ☎357-7454

「七の市」を花洲浜多目的広場で開催します

新鮮な旬の食材を取り揃え、楽しいイベントと特設コーナーを設置し開催いたします。

●とき 10月25日(日) 午前8時～正午

●ところ 花洲浜多目的広場

※新型コロナウイルス感染拡大防止のため、中止になる場合があります。

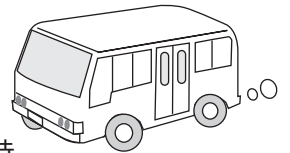
お問い合わせは、七の市実行委員会まで
☎070-5099-7337



浜風

利用者

バス送迎



開館時間 午前9時～午後4時

入浴時間 午前10時～正午

※土・日・祝日と休館日は入浴できません。

休館日 月曜日(祝日の場合は翌日休館)

持参する物 浴用タオル、昼食

◆バス時刻表(休館日を除く火～金に送迎を行います)

火曜日・木曜日		水曜日・金曜日	
9:29	立花地区高台住宅団地入口	9:24	汐見台南2丁目ロータリー
9:31	公園墓地蓮沼苑入口	9:29	湊浜2丁目バス停
9:34	東宮浜公民分館前	9:32	西原地区高台住宅団地入口
9:36	要害バス停	9:37	J A 七ヶ浜農協前
9:41	新仙台湾鈴木診療所前	9:42	笹山地区高台住宅団地入口
9:44	遠山地区避難所前	9:45	花洲浜割山
9:46	向洋中学校入口	9:48	花洲バス停
9:48	汐見台3丁目バス停	9:51	吉田浜消防ポンプ置き場前
9:51	汐見台5丁目T字路前	9:55	吉田浜公民分館入り口前

お問い合わせは、老人福祉センター「浜風」まで ☎357-4976

飼えなくなった犬や猫の相談

飼えなくなった犬や猫の引き取りの相談を塩釜保健所で行っています。相談については、塩釜保健所までお問い合わせください。



※お問い合わせは、塩釜保健所まで ☎363-5505

七ヶ浜消防署からのお知らせ

住宅用火災警報器は、消防法で設置が義務付けられています。

実際に火災が起きた時に備え、設置・点検をお願いします。



お問い合わせは、七ヶ浜消防署まで ☎357-4349

休日の救急歯科 受付／午前9時～午後3時

10/4	汐見台歯科医院	七ヶ浜町菖蒲田浜字林合55-1	☎357-5603
11	松島医療生協松島海岸診療所(歯科)	松島町松島字普賢堂2-11	☎353-2717
18	鈴木歯科医院	利府町加瀬字十三塚107-1	☎356-5420
25	大平デンタルクリニック	塩竈市宮町3-19	☎366-7425
11/1	浮島歯科クリニック	多賀城市浮島1-12-10	☎368-2201
3	刀根歯科医院	利府町青葉台3-1-85	☎356-7555
8	泉沢歯科医院	塩竈市泉沢町17-15	☎363-2306
15	川村歯科医院	塩竈市港町2-5-12	☎362-1516
22	広沢歯科	利府町しらかし台2-12-2	☎356-5127
23	郷家第三歯科医院	塩竈市南町5-10	☎362-4571

9月1日現在の人口(前月比) ※外国人含む

世帯数	6,751 (-3)	転入	29
男	9,243 (-5)	転出	50
女	9,249 (-25)	出生	7
計	18,492 (-30)	死亡	16

町の面積 13.19km² (H26.10.1国土地理院より)

町木 クロマツ 町花 ハマギク

姉妹都市 アメリカ・マサチューセッツ州プリマス

友好の町 山形県朝日町

パートナーシティ 神奈川県鎌倉市



あなたは何歳？ 運転技能・運転脳年齢チェック！！

町では、町民の運転技術の向上、高齢者の運転寿命の延伸を目的に、今年度ドライビングシミュレーターを導入しました。

このドライビングシミュレーターでは、運転技能と運転脳年齢を診断することができます。体験時間は20～30分程度です。

7月、8月の土日祝日は国際村で体験会を実施しましたが、今月は中央公民館で開催します。是非この機会に診断してみませんか？



ドライビングシミュレーター体験会

- 開催日 **10月毎週火曜日**
10月 6日(火)
13日(火)
20日(火)
27日(火)
- 受付時間 午前10時～午後4時
- ところ 中央公民館 1階 ロビー
- 体験料 無料

お問い合わせは、防災対策室まで ☎357-7437

七ヶ浜国際村インターナショナルデイズ2021 プレ企画



『アメリカの故郷プリマス』



七ヶ浜町と姉妹都市であるプリマスの400周年記念として『アメリカの故郷プリマス』展を開催中！
また、多様な文化を生んできたアメリカの歴史の一つとも言われるソフトダーツの起源と現在のダーツマシンをご紹介します！

●期間(※)

- ①展示 9月16日(水)～11月15日(日)
各日午前10時～午後5時 (定休日：毎週火曜日(火曜日が祝日の場合はその翌日))

②ダーツ体験

- 10月10日(土) 午前10時～午後5時
- 10月25日(日) 午前10時～午後1時

●会場 七ヶ浜国際村エントランスホール

●入場料 展示・体験ともに無料

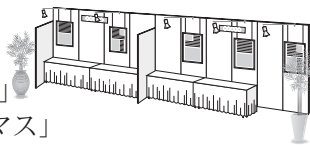
●展示内容

①パネル展示

- 「多民族の国、アメリカ」
- 「アメリカの故郷プリマス」
- 「ダーツの歴史」

②ダーツマシン展示

●主催 七ヶ浜国際村事業協会、七ヶ浜町



●協力 セガサミーグループ、株式会社ダーツライズ、株式会社ハイブクリエイション

●新型コロナウイルス感染拡大防止対策について

- ・ご来場の際はマスクの着用・入口に設置のアルコール消毒液による手指消毒・検温へのご協力をお願いします。
- ・感染拡大の状況によりイベントの一部を変更または中止とする場合がございますので、予めご了承ください。

※展示期間や体験会日時は変更となる場合がございます。最新情報は七ヶ浜国際村HPもしくは七ヶ浜国際村事業協会の Facebook ページでご確認ください。

- ・七ヶ浜国際村HP
<https://www.shichigahama.com/kokusai/>
- ・七ヶ浜国際村事業協会 Facebook (Webで「七ヶ浜国際村事業協会 Facebook」と検索)

お問い合わせは、七ヶ浜国際村まで ☎357-5931

【七ヶ浜町ウェブサイトの偽サイトにご注意ください】

現在、日本の公的機関や民間企業を真似た多数のホームページが確認されております。アクセスをすると被害を受ける恐れがありますので、ご注意ください。七ヶ浜町では現在、偽サイトは確認されていませんが、七ヶ浜町ウェブサイトへアクセスの際には、ブラウザのアドレス欄に表示されたアドレス(URL)を必ずご確認ください。七ヶ浜町ウェブサイト <https://www.shichigahama.com/>



環境に優しい大豆油インキを使用しています