

# 七ヶ浜町統計書

平成22年版

平成23年4月1日

七ヶ浜町

## 利用にあたって

1. この統計書は、本町の町勢各分野にわたり重要で基礎的な統計資料を集録したものです。
2. 資料はできるだけ最近の調査を掲載したのですが、比較対照の便を考慮して必要なものについては、それ以前のものも掲載してあります。
3. 資料の出所は各表の脚注として表示しました。
4. 表中の「年」とあるのは暦年（1月～12月）で、「年度」とあるのは会計年度（4月～翌年3月）であり、それ以外は右下端に調査現在日を示しました。
5. 表示単位は各表の左上端に示しましたが、一見してあきらかなものは省略しました。また、数字の単位未満は四捨五入することを原則としました。したがって、合計の数字と内訳の計が一致しないこともあります。
6. 統計表中の符号の用法は次のとおりです。
  - 「0」……単位未満
  - 「-」……皆無または該当数字なし
  - 「×」……該当数字があるが発表にさしつかえあるもの
  - 「 」……マイナス（負数）
7. 各調査により、調査頻度、調査年度が異なるため、最新データが古いものになっていることがあります。

# 目 次

第1章 七ヶ浜町の現況	ページ
1. <u>自然・歴史等</u>	
(1) <u>位置と地勢</u> . . . . .	1
(2) <u>気候</u> . . . . .	1
(3) <u>土地利用</u> . . . . .	2
(4) <u>文化財・史跡</u> . . . . .	3
2. <u>人口の推移</u>	
(1) <u>人口と世帯数</u> . . . . .	4
(2) <u>人口の自然動態及び社会動向</u> . . . . .	5
(3) <u>地区別人口世帯数の推移</u> . . . . .	6
(4) <u>国勢調査人口・世帯数の推移</u> . . . . .	8
(5) <u>年齢5歳階級人口の推移</u> . . . . .	9
(6) <u>従業地・通学地による年齢5歳階級人口</u> . . . . .	10
3. <u>産業・経済の推移</u>	
(1) <u>産業別就業人口</u> . . . . .	11
(2) <u>事業所数及び従業者数の推移</u> . . . . .	12
(3) <u>町内総生産の推移</u> . . . . .	13
(4) <u>農業</u>	
<u>農家構造</u> . . . . .	15
<u>農用地面積</u> . . . . .	16
<u>収穫面積</u> . . . . .	17
<u>年齢別農家世帯員数の推移</u> . . . . .	18
<u>農業産出額と生産農業所得の推移</u> . . . . .	19
(5) <u>漁業</u>	
<u>漁業経営体</u> . . . . .	21
(6) <u>商業</u>	
<u>産業別商店数、従業者数及び年間商品販売額の推移</u> . . . . .	24
(7) <u>工業</u>	
<u>事業所数、従業者数等の推移</u> . . . . .	25
(8) <u>観光</u>	
<u>海水浴場入込数の推移</u> . . . . .	26
<u>観光客入込数</u> . . . . .	26

4 . <u>生活環境</u>		
( 1 ) <u>町民所得の推移</u>	.....	2 7
( 2 ) <u>教育</u>		
<u>児童・生徒数及び教員数の推移</u>	.....	2 8
<u>学年別児童生徒数</u>	.....	2 9
( 3 ) <u>公共施設状況</u>	.....	3 0
( 4 ) <u>道路の延長及び面積</u>	.....	3 2
( 5 ) <u>水道普及状況</u>	.....	3 2
( 6 ) <u>し尿・ごみ処理</u>		
<u>し尿処理</u>	.....	3 3
<u>ごみ処理</u>	.....	3 4
5 . <u>住民生活</u>		
( 1 ) <u>保健・福祉・医療</u>		
<u>国民健康保険</u>	.....	3 5
<u>健康診査</u>	.....	3 5
<u>死因別死亡順位</u>	.....	3 6
<u>高齢者福祉</u>	.....	3 7
<u>障害者福祉</u>	.....	3 8
<u>児童福祉</u>	.....	3 8
6 . <u>公共施設利用状況</u>		
<u>生涯学習センター</u>	.....	3 9
<u>図書センター</u>	.....	3 9
<u>アクアリーナ</u>	.....	4 0
<u>七ヶ浜国際村</u>	.....	4 0
7 . <u>普通会計の決算と財政指標等</u>	.....	4 1

## 第1章 七ヶ浜町の現況

### 1. 自然・歴史等

#### (1) 位置と地勢

本町は、宮城県の中心部仙台市の東側に位置し、周囲27.8kmで、南は太平洋、西は塩竈市、多賀城市、仙台市と接し、三方が海に面した方形に近い半島状の町である。

面積は、13.27km<sup>2</sup>で県内最小の町ですが、東に遠く金華山の霊峰を望み、北東には日本三景「松島」の景勝を誇る四大観の一つに数えられる多聞山がある。

#### (2) 気 候

大部分の地域が海に望み海洋性気候のため、仙台市と比較し夏は2～3度涼しく、冬は暖かい。また、降水(雪)量が少なく、大変住みやすい気候となっている。



### (3) 土地利用

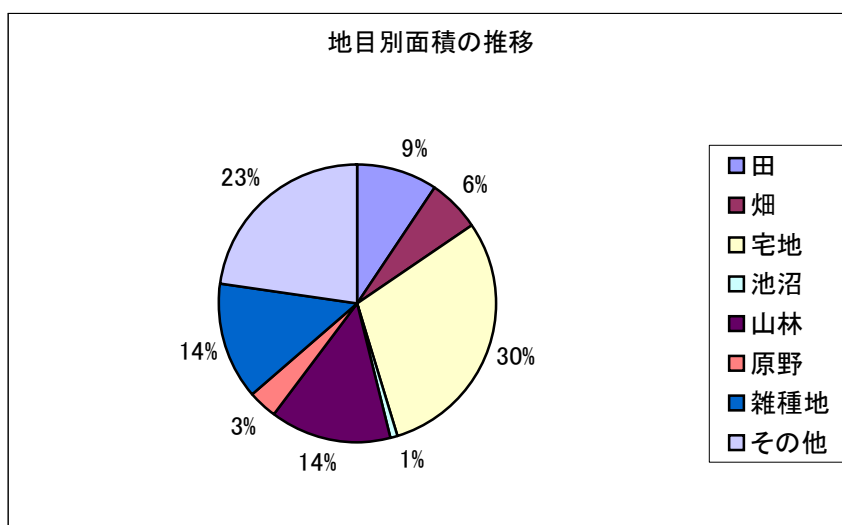
平成22年の地目別割合をみると、宅地が30%と最も多く、次いで学校用地等のその他が23%を占めている。

#### 地目別面積の推移

単位：ha

年	総面積	田	畑	宅地	池沼	山林	原野	雑種地	その他
平成5年	1,327	148	170	369	13	178	7	143	298
6	1,327	132	95	370	14	207	38	170	302
7	1,327	131	95	377	13	201	38	169	303
8	1,327	131	94	378	13	201	37	169	304
9	1,327	131	94	380	13	200	37	170	302
10	1,327	131	91	382	13	200	36	169	305
11	1,327	128	82	390	13	202	48	162	302
12	1,327	127	79	388	13	198	43	177	302
13	1,327	126	80	388	13	198	43	176	303
14	1,327	125	80	389	13	198	43	176	303
15	1,327	125	81	391	13	193	42	178	304
16	1,327	125	81	391	13	193	42	178	304
17	1,327	125	81	392	13	192	42	179	303
18	1,327	125	80	391	13	191	42	182	303
19	1,327	125	80	392	12	191	42	182	303
20	1,327	125	80	392	12	191	42	181	303
21	1,327	125	80	394	13	189	42	181	303
22	1,327	124	80	395	13	189	42	181	303

税務課「概要調査」第2表 各年1月1日



(平成22年データのグラフ化)

#### (4) 文化財・史跡

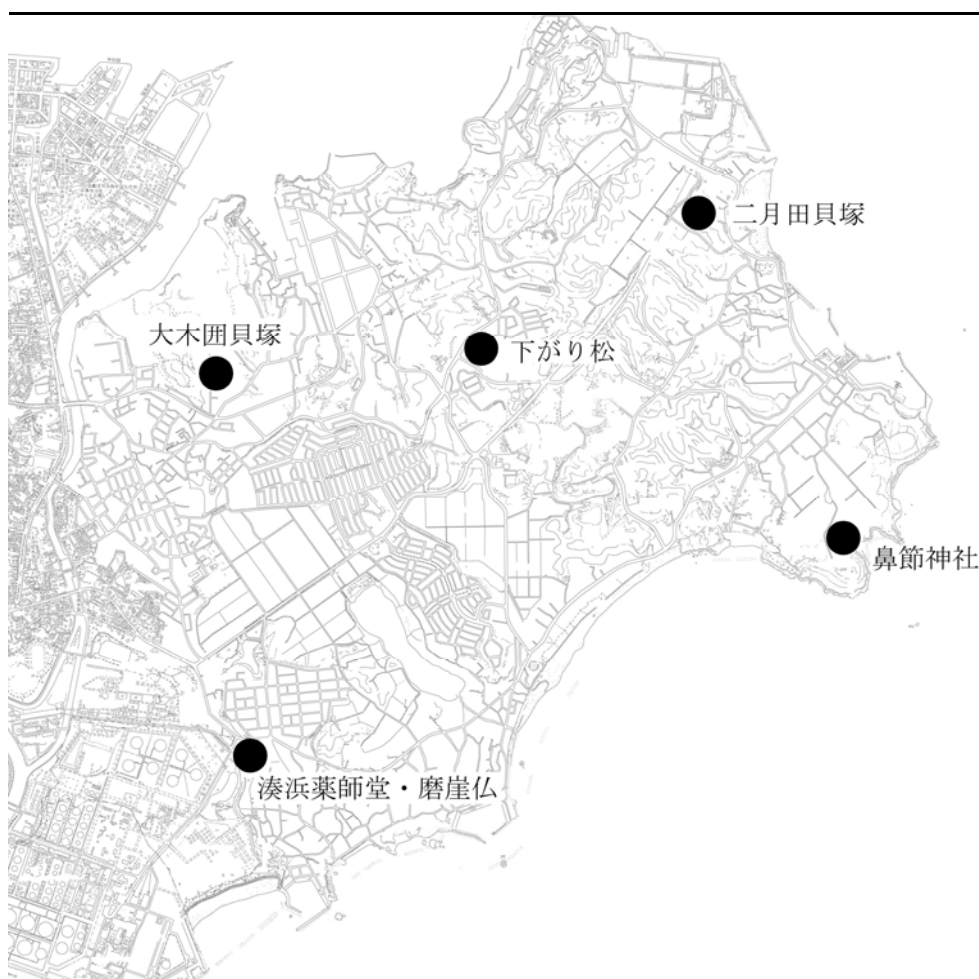
町内には、縄文早期からの貝塚・遺跡が40数ヶ所もある。なかでも大木囲貝塚は、19万㎡(東京ドーム約4個分)と日本一の広さを誇り、昭和43年には国の重要文化財にも指定されている。

後醍醐天皇の代に名神社の一つに数えられたという鼻節神社は、多賀城を国府としていた頃に使われていた国府厨印が発見されたところである。また平安時代に創建された薬師堂内にある磨崖仏座像(薬師座像)は、慈覚大師が海上安全を祈願するために一夜にして彫ったと伝えられている。

##### 町の主要な文化財

種別	名称	指定	指定年月日
史跡	大木囲貝塚	国	昭和42年 3月 18日
	湊浜薬師堂・磨崖仏	町	昭和56年 10月 1日
	鼻節神社	町	平成 2年 3月 31日
	二月田貝塚	町	
天然記念物	下がり松	町	平成 2年 3月 31日
美術工芸	「国府厨印」	町	昭和46年
古文書	建治三年銘古碑	町	昭和 2年 3月 31日

##### 指定史跡・天然記念物位置図



## 2. 人口の推移

### (1) 人口と世帯数

本町の人口は、平成17年をピークに減少傾向にあり、平成23年1月1日現在20,897人と、昨年より141人減少した。一方で世帯数は6,569世帯と、昨年より29世帯増加していることから益々核家族化が進んでいると推測される。

人口と世帯数の推移

年次	世帯数	人口			一世帯当りの人員
		総数	男	女	
平成5年	5,482	20,313	10,146	10,167	3.71
6	5,650	20,522	10,259	10,263	3.63
7	5,824	20,792	10,406	10,386	3.57
8	5,941	21,003	10,502	10,501	3.54
9	6,030	21,265	10,638	10,627	3.53
10	6,115	21,386	10,723	10,663	3.50
11	6,193	21,509	10,788	10,721	3.47
12	6,226	21,524	10,793	10,731	3.46
13	6,278	21,586	10,816	10,770	3.44
14	6,348	21,599	10,774	10,825	3.40
15	6,365	21,532	10,723	10,809	3.38
16	6,405	21,643	10,776	10,867	3.38
17	6,461	21,661	10,763	10,898	3.35
18	6,387	21,441	10,643	10,798	3.36
19	6,391	21,266	10,510	10,756	3.33
20	6,461	21,304	10,540	10,764	3.30
21	6,497	21,198	10,511	10,687	3.26
22	6,540	21,038	10,435	10,603	3.22
23	6,569	20,897	10,362	10,535	3.18

住民基本台帳 各年1月1日

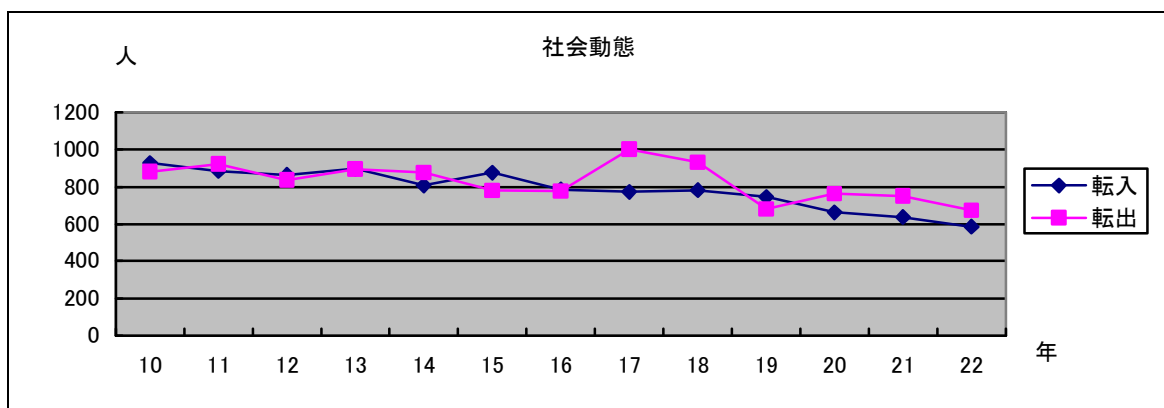
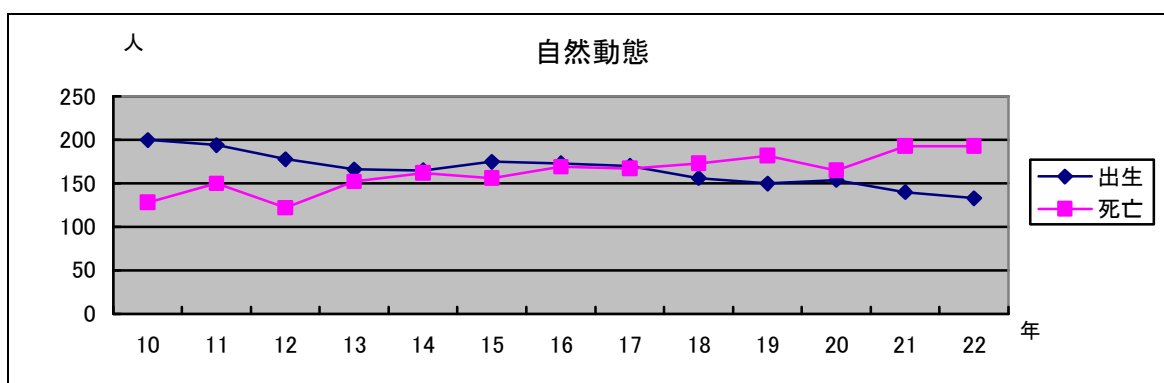
## (2) 人口の自然動態及び社会動向

本町の平成22年中の出生数は133名と減少傾向にあり、5年連続で死亡数が出生数を上回っている。社会動態は3年連続で、転出超過の傾向にある。

単位：人

年次	自然動態			社会動態			その他 (職権等)	年間の 人口増減
	出生	死亡	増減	転入	転出	増減		
7	194	131	63	1,066	918	148		211
8	212	131	81	1,009	831	178	3	262
9	190	126	64	914	852	62	5	121
10	200	128	72	929	882	47	4	123
11	194	150	44	886	923	37	8	15
12	178	122	56	864	838	26	20	62
13	166	152	14	897	895	2	4	12
14	165	162	3	808	876	68	3	62
15	175	156	19	877	780	97	5	111
16	173	169	4	785	777	8	7	5
17	170	167	3	773	1,003	230	7	220
18	156	173	17	782	931	149	9	175
19	150	182	32	746	681	65	5	38
20	154	165	11	663	764	101	6	106
21	140	193	53	637	752	115	8	160
22	133	193	60	586	674	88	7	141

住民基本台帳 各年1月1日



### (3) 地区別人口世帯数の推移

各地区の人口の推移をみると、平成22年中最も増加したのは汐見台南地区の38人、次いで御林地区の37人、他の地区については横這いないし徐々に減少しつつある。また減少幅が大きかったのは、汐見台地区の63人、次いで遠山地区の36人となっている。

#### 地区別人口

単位：人

地区名	人 口					
	平成18年	平成19年	平成20年	平成21年	平成22年	平成23年
湊 浜	756	735	723	697	701	676
松ヶ浜	1,964	1,968	1,981	1,937	1,932	1,923
菖蒲田浜	1,707	1,678	1,690	1,667	1,662	1,633
花淵浜	1,537	1,494	1,480	1,446	1,426	1,422
吉田浜	996	983	963	948	921	901
代ヶ崎浜	906	898	885	884	851	827
東宮浜	951	927	916	900	869	855
要 害	764	749	735	722	702	677
境 山	1,932	1,916	1,919	1,919	1,872	1,892
遠 山	3,477	3,458	3,513	3,519	3,469	3,433
亦 楽	814	834	835	828	830	837
火 力	16	19	26	28	36	42
御 林	432	254	250	247	272	309
汐見台	3,365	3,336	3,296	3,274	3,213	3,150
汐見台南	1,824	2,017	2,092	2,182	2,282	2,320
合 計	21,441	21,266	21,304	21,198	21,038	20,897

住民基本台帳 各年1月1日

## 地区別世帯数

単位：世帯

地区名	世 帯					
	平成 18 年	平成 19 年	平成 20 年	平成 21 年	平成 22 年	平成 23 年
湊 浜	219	216	214	214	217	214
松ヶ浜	602	619	623	620	629	634
菖蒲田浜	479	476	487	481	487	489
花淵浜	442	441	442	445	442	440
吉田浜	276	276	275	274	272	269
代ヶ崎浜	244	238	243	242	240	234
東宮浜	258	258	256	255	256	259
要 害	206	205	202	202	203	200
境 山	652	653	659	659	638	647
遠 山	1,073	1,085	1,111	1,115	1,117	1,121
亦 楽	234	234	232	231	233	239
火 力	10	11	13	13	15	16
御 林	157	87	87	87	100	110
汐見台	1,019	1,027	1023	1,035	1,033	1,029
汐見台南	516	565	594	624	658	668
合 計	6,387	6,391	6,491	6,497	6,540	6,569

住民基本台帳 各年 1月 1日

( 4 ) 国勢調査人口・世帯数の推移

年 次	世帯数 (世帯)	人 口			一世帯当 り人口	人口密度 (人 / k m <sup>2</sup> )	面積 (k m <sup>2</sup> )
		総 数	男	女			
昭和 15 年	1,407	9,278	4,783	4,495	6.59	740	12.54
昭和 22 年	1,758	10,599	5,034	5,565	6.03	845	12.54
昭和 25 年	1,808	11,618	5,727	5,891	6.43	926	12.54
昭和 30 年	1,890	11,953	5,918	6,035	6.32	932	12.82
昭和 35 年	2,270	13,054	6,574	6,480	5.75	1,018	12.82
昭和 40 年	2,500	13,322	6,664	6,658	5.33	1,039	12.82
昭和 45 年	2,940	14,204	7,147	7,057	4.83	1,090	13.03
昭和 50 年	3,662	16,164	8,141	8,023	4.41	1,224	13.21
昭和 55 年	3,914	16,393	8,247	8,146	4.19	1,239	13.23
昭和 60 年	4,691	18,106	9,131	8,975	3.86	1,365	13.26
平成 2 年	5,169	19,523	9,730	9,793	3.78	1,472	13.26
平成 7 年	5,840	20,668	10,328	10,340	3.54	1,557	13.27
平成 12 年	6,132	21,131	10,576	10,555	3.45	1,592	13.27
平成 17 年	6,333	21,068	10,431	10,637	3.33	1,588	13.27

国勢調査 各年 10月1日

### ( 5 ) 年齢 5 歳階級人口の推移

平成 7 年から平成 1 7 年にかけての年齢別人口を見てみると、5 0 歳未満の全ての年齢層で人口が減少し、逆に 5 0 歳以上は全て増加している。又、2 0 歳未満の人口を比較すると 8 7 7 名減少しており、本町においても確実に少子高齢化が進んでいることが分る。

単位：人

年齢	平成 7 年			平成 1 2 年			平成 1 7 年		
	男	女	計	男	女	計	男	女	計
0 ~ 4	610	533	1,143	538	454	992	460	460	920
5 ~ 9	689	626	1,315	690	580	1,270	571	502	1,073
1 0 ~ 1 4	798	761	1,559	733	665	1,398	704	596	1,300
1 5 ~ 1 9	732	731	1,463	764	733	1,497	669	641	1,310
2 0 ~ 2 4	724	639	1,363	672	588	1,260	610	618	1,228
2 5 ~ 2 9	695	608	1,303	693	610	1,303	607	553	1,160
3 0 ~ 3 4	683	685	1,368	651	629	1,280	676	618	1,294
3 5 ~ 3 9	754	756	1,510	672	738	1,410	662	682	1,344
4 0 ~ 4 4	907	794	1,701	775	770	1,545	693	737	1,430
4 5 ~ 4 9	873	774	1,647	907	791	1,698	767	755	1,522
5 0 ~ 5 4	631	711	1,342	839	780	1,619	878	789	1,667
5 5 ~ 5 9	660	651	1,311	642	733	1,375	842	784	1,626
6 0 ~ 6 4	563	563	1,126	628	664	1,292	628	719	1,347
6 5 ~ 6 9	416	514	930	543	546	1,089	602	652	1,254
7 0 ~ 7 4	274	383	657	390	507	897	485	534	1,019
7 5 ~ 7 9	168	296	464	227	348	575	323	446	769
8 0 ~ 8 4	96	212	308	127	227	354	153	302	455
8 5 ~ 8 9	44	80	124	54	152	206	70	158	228
9 0 ~ 9 4	8	21	29	24	34	58	23	76	99
9 5 以上	0	5	5	1	5	6	8	15	23
不 詳				6	1	7			
総 数	10,325	10,343	20,668	10,576	10,555	21,131	10,431	10,637	21,068

国勢調査 各年 1 0 月 1 日

( 6 ) 従業地・通学地による年齢5歳階級人口

平成17年国勢調査での総人口21,068人に対して、昼間人口は、13,750人となっている。そのうち、他県や県内各市町村に常住している割合は、9.2%である。

単位：人

	総数(昼間人口)	うち県内各市町村に常住	うち他県に常住
総数	13,750	1,243	18
15歳未満	3,256		
15～19歳	289	15	
20～24	417	88	1
25～29	584	151	1
30～34	662	157	3
35～39	635	123	2
40～44	644	157	5
45～49	692	142	1
50～54	854	156	2
55～59	982	145	3
60～64	1,033	74	
65～69	1,135	21	
70～74	1,003	9	
75～79	764	5	
80～84	450		
85歳以上	350		

平成17年国勢調査

### 3. 産業・経済の推移

#### (1) 産業別就業人口

平成12年と17年を比較すると、第1次産業以外では、第2次産業の製造業及び第3次産業での電気・ガス・熱・水道業の就業者が大幅な減少をしているが、主な要因として仙台火力発電所の休止や御林地区の集合住宅取壊しによる住民転出の影響と思われる。

逆に増加したのがサービス業で、年を経るにしたがい増加しており、昭和55年では全体の11%だったが、平成17年では22%まで上昇している。

#### 産業別就業者の推移

産業分類	就業者数(人)					
	昭和55年	昭和60年	平成2年	平成7年	平成12年	平成17年
総数	7,637	8,601	9,742	10,352	10,327	10,156
第1次産業	1,831	1,117	867	605	525	446
農業	107	141	125	78	71	75
林業		1	2	1	1	7
漁業	1,724	975	740	526	453	364
第2次産業	2,364	3,084	3,544	3,818	3,392	3,125
鉱業	2	1	2	4	2	2
建設業	1,032	1,057	1,362	1,724	1,396	1,320
製造業	1,330	2,026	2,180	2,090	1,994	1,803
第3次産業	3,441	4,389	5,327	5,923	6,386	6,566
電気・ガス・熱・水道業	149	174	187	170	188	89
運輸・情報通信業	661	806	995	1,069	1,188	1,348
卸・小売業・飲食店	1,455	1,763	2,155	2,361	2,356	2,384
金融・保険業	116	156	190	153	159	156
不動産業	20	28	40	43	39	45
サービス業	812	1,219	1,475	1,786	2,107	2,222
公務	228	243	285	341	349	322
分類不能の産業	1	11	4	6	24	19

国勢調査 各年10月1日

## (2) 事業所数及び従業者数の推移

町内の事業所数は、平成13年から平成18年にかけて減少している。

特に、卸・小売業・飲食店、建設業で減少が目立っている。

従業者数は、平成13年から平成18年にかけて761人の減少があり、特に建設業や製造業、卸・小売業・飲食業・宿泊業の減少が著しい。

電気・ガス・熱・水道業での減少は、仙台火力発電所の休止が影響していると考えられる。

### 産業大分類別事業所・従業者数の推移

産業大分類	平成3年		平成8年		平成13年		平成18年	
	事業所	従業者	事業所	従業者	事業所	従業者	事業所	従業者
全産業	588	3,610	617	4,249	595	3,754	548	2,993
農林漁業			1	11	2	15	2	19
鉱業								
建設業	109	1,053	119	1,227	106	880	93	446
製造業	43	444	48	501	38	386	40	282
電気・ガス・熱 水道業	3	190	3	194	3	161	2	41
運輸・通信業	13	213	17	254	24	339	15	334
卸・小売業・ 飲食店	213	778	204	942	179	863	168	741
金融・保険業	5	34	5	31	5	27	5	30
不動産業	21	30	27	46	30	39	28	40
サービス業	173	736	185	894	200	898	189	901
公務	8	132	8	149	8	146	6	159

事業所・企業統計調査 各年10月1日

( 3 ) 町内総生産の推移

単位：百万円

区 分	平成17年度	平成18年度	平成19年度	平成20年度
第1次産業	1,554	1,384	1,203	852
農 業	78	76	75	78
林 業	1	1	1	1
水 産 業	1,475	1,307	1,127	773
第2次産業	2,652	2,655	3,768	2,454
鋳 業				
建 設 業	2,008	2,081	3,047	1,646
製 造 業	644	574	721	808
第3次産業	27,253	27,244	27,490	26,508
電気・ガス・水道業	1,984	1,864	1,798	1,227
卸売・小売業	2,028	1,968	1,922	1,899
金融・保険業	934	932	940	834
不動産業	9,253	9,005	9,249	8,942
運輸・通信業	4,213	4,460	4,387	4,233
サービス業	3,333	3,467	3,608	3,681
政府サービス生産者	4,992	5,018	5,067	5,163
電気・ガス・水道業	1,001	975	940	945
サービス業	1,449	1,462	1,468	1,491
公 務	2,542	2,581	2,659	2,727
対家計民間 非営利サービス生産 者	516	530	519	529

区 分	平成17年度	平成18年度	平成19年度	平成20年度
輸入品に課される税・関税	59	57	66	65
(控 除) 総資本形成に係る消費税	99	123	177	136
(控 除) 帰 属 利 子	652	594	614	530
市町村内総生産	30,767	30,623	31,736	29,213

市町村民経済計算

(4) 農業

農家構造

単位：世帯、人

区分		農家数				農家人口		
		総数	専業	兼業		総数	農業従事者	農業専従者
				第1種	第2種			
平成7年	総数	235	4	8	223	1,161	567	178
	湊浜	5			5	25	11	6
	松ヶ浜	40	1	2	37	194	114	32
	菖蒲田浜	49	2		47	245	109	40
	花淵浜	35	1	2	32	187	70	13
	吉田浜	33		1	32	149	96	36
	代ヶ崎浜	32			32	153	80	20
	東宮浜	24		1	23	120	49	13
	要害	13		2	11	72	30	14
	遠山	4			4	16	8	4
平成12年	総数	199	4	8	187	964	564	134
	湊浜	4			4	23	15	8
	松ヶ浜	35	1	2	32	163	106	29
	菖蒲田浜	40	2		38	196	121	37
	花淵浜	25			25	125	64	9
	吉田浜	32		4	28	152	88	15
	代ヶ崎浜	28			28	132	84	19
	東宮浜	21		2	19	101	54	10
	要害	10	1		9	54	29	7
	遠山	4			4	18	3	

区分		農家数						農家人口		
		総数	自給的農家	販売農家	専業	兼業		総数	農業従事者	専従者
						第1種	第2種			
平成17年	総数	202	101	101	9	3	89	494	319	122
	湊浜			3			3	14	13	7
	松ヶ浜			22	1	1	20	91	71	30
	菖蒲田浜			23	3		20	124	66	26
	花淵浜			11			11	58	30	4
	吉田浜			14	3	1	10	69	46	21
	代ヶ崎浜			12			12	65	45	13
	東宮浜			8	1	1	6	40	25	11
	要害			7	1		6	30	21	8
	遠山			1			1	3	2	2

農林業センサス 各年2月1日

## 農用地面積

単位：a

		総経営耕地 面積	田面積	稲を作った田 の面積	畑面積	樹園地 面積	施設面積
平成7年	総数	13,940	12,075	12,054	1,646	219	
	湊浜	308	246	246	62		
	松ヶ浜	2,995	2,609	2,609	386		
	菖蒲田浜	2,588	2,346	2,338	242		
	花淵浜	2,422	2,190	2,190	232		
	吉田浜	2,187	2,055	2,055	105	27	
	代ヶ崎浜	1,311	976	973	275	60	
	東宮浜	1,088	755	745	202	131	
	要害	965	898	898	67		
	遠山	76			75	1	
平成12年	総数	12,726	10,841	8,700	1,728	157	
	湊浜	272	203	176	69		
	松ヶ浜	2,984	2,535	2,133	445	4	
	菖蒲田浜	2,225	2,025	1,658	200		
	花淵浜	1,848	1,697	1,469	151		
	吉田浜	2,108	1,742	1,305	351	15	
	代ヶ崎浜	1,168	941	563	182	45	
	東宮浜	1,047	745	571	209	93	
	要害	1,019	953	825	66		
	遠山	55			55		
平成17年	総数	9,880	8,706	7,024	1,059	115	
	湊浜	245	220	152	25		
	松ヶ浜	2,257	2,030	1,707	227		
	菖蒲田浜	1,676	1,517	1,325	159		
	花淵浜	1,323	1,279	973	44		
	吉田浜	1,745	1,633	1,180	112		
	代ヶ崎浜	792	629	518	108	55	
	東宮浜	988	637	536	291	60	
	要害	824	761	633	63		
	遠山	30			30		

農林業センサス 各年2月1日

# 収穫面積

単位：a

区 分		収穫面積		
		稲類	いも類	野菜類
平成7年	総数	10,750	62	522
	湊浜	238		4
	松ヶ浜	1,440	14	125
	菖蒲田浜	2,110	14	89
	花淵浜	1,944	19	80
	吉田浜	1,815	0	24
	代ヶ崎浜	750	9	123
	東宮浜	595	6	59
	要害	858	0	18
	遠山			
平成12年	総数	7,871	60	49
	湊浜	176		
	松ヶ浜	1,947		30
	菖蒲田浜	1,451		
	花淵浜	1,353		
	吉田浜	1,271		
	代ヶ崎浜	330		19
	東宮浜	558	60	
	要害	785		
	遠山			
平成17年	総数	6,127	48	106
	湊浜	111		
	松ヶ浜	1,524	3	36
	菖蒲田浜	1,126		
	花淵浜	946	6	17
	吉田浜	1,122		
	代ヶ崎浜	283		10
	東宮浜	453	3	17
	要害	562	36	26
	遠山			

農林業センサス 各年2月1日

## 年齢別農家世帯員数の推移

農家世帯員数は、年々減少傾向にあり、平成12年から平成17年にかけては470名減少している。

世帯員を年代別にみると10代が全体の20%を占め、次いで70歳以上が19.6%、50代が14.8%となっている。

単位：人

年齢階級	昭和60年	平成2年	平成7年	平成12年	平成17年
14歳以下	244	212	169	138	74
15～19	95	80	70	51	25
20～24	97	89	71	53	29
25～29	92	85	65	38	23
30～34	89	83	59	46	22
35～39	88	87	64	68	25
40～44	76	91	71	56	29
45～49	92	66	85	61	28
50～54	85	97	63	60	35
55～59	87	84	90	48	38
60～64	80	86	81	78	28
65～69	76	85	76	74	41
70歳以上	150	181	197	193	97
計	1,351	1,326	1,161	964	494

農林業センサス 各年2月1日

## 農業産出額と生産農業所得の推移

単位：千万円

年		16年	17年	18年	19年	20年
農業産出額		18	17	17	17	17
耕         種	計	17	16	16	16	16
	米	10	8	8	8	8
	麦類					
	雑穀・豆类	0	0	0	0	0
	いも類	0	0	0	0	0
	野菜	7	8	8	8	8
	果実	0	0	0	0	0
	花き					
	工芸農産物					
	種苗 苗木類 その他	0	0	0	0	0

東北農政局「宮城農林水産統計年報」

単位：実数 千万円、分析指標 千円

年		16年	17年	18年	19年	20年
畜 産	計	1	1	1	1	1
	肉用牛	X	X	X	X	X
	乳用牛					
	豚	X	X	X	X	X
	鶏					
	その他畜産物					
加工農産物						
生産農業所得		10	8	8	8	8
分析 指標	農家1戸当たり生産農業所得	497	406	411	411	411
	耕地10a当たり生産農業所得	51	42	44	44	44

東北農政局「宮城農林水産統計年報」

( 5 ) 漁業

漁業経営体

漁業経営体数は、年々減少傾向にあり、平成10年から平成20年にかけて、40世帯の減少となっている。それに伴い、漁船数も減少傾向にある。

単位：世帯、隻、トン、馬力

地 区		漁業経営体数	漁 船				
			無動力 船隻数	船外機付 船隻数	動 力 船		
					隻数	トン数	馬力数
平成10年	総数	223	49	330	121	458.56	11,525
	要害	15	15	27	15	25.30	900
	東宮浜	19	24	26	26	50.41	1,550
	代ヶ崎浜	29	6	69	4	9.80	200
	吉田浜	22	1	33	10	108.31	3,380
	花淵浜	63	1	87	37	139.04	2,590
	菖蒲田浜	47		50	20	97.18	2,065
	松ヶ浜湊浜	28	2	38	9	28.52	840
平成15年	総数	191	35	363	73	336.30	6,403
	要害	12	8	44			
	東宮浜	17	7	43	7	19.46	174
	代ヶ崎浜	35	9	76	4	10.76	50
	吉田浜	16		36	9	46.50	785
	花淵浜	53	6	87	29	118.13	2,465
	菖蒲田浜	32	2	37	17	116.11	2,223
	松ヶ浜湊浜	26	3	40	6	25.34	706
平成20年	総数	183	14	332	51	258.9	
	要害	7	2	25			
	東宮浜	13	10	36	2	7.5	
	代ヶ崎浜	39	1	78	5	13.9	
	吉田浜	13		37	4	27.7	
	花淵浜	55	1	87	20	78.4	
	菖蒲田浜	33		32	14	108.7	
	松ヶ浜湊浜	23		37	6	22.7	

漁業センサス 各年11月1日

平成20年より『馬力数』は調査項目外

単位：人、万円

地 区		最盛期の海上作業従事者数			1 経営体平均漁獲金額
		計	家族	雇用者	
平成10年	総数	4 2 2	3 6 4	5 8	1 , 2 5 4
	要害	3 0	3 0		1 , 6 3 3
	東宮浜	4 2	4 2		1 , 4 4 3
	代ヶ崎浜	7 3	5 1	2 2	1 , 5 8 3
	吉田浜	4 9	3 7	1 2	1 , 9 7 7
	花渚浜	9 9	9 5	4	1 , 1 2 2
	菖蒲田浜	8 3	6 6	1 7	1 , 0 5 6
	松ヶ浜湊浜	4 6	4 3	3	6 4 4
平成15年	総数	4 2 6	3 3 9	8 7	1 , 3 9 0
	要害	4 0	2 8	1 2	2 , 3 6 7
	東宮浜	4 5	3 7	8	1 , 8 7 8
	代ヶ崎浜	8 7	6 0	2 7	1 , 3 3 2
	吉田浜	5 2	3 5	1 7	1 , 8 8 7
	花渚浜	8 5	8 2	3	1 , 0 7 8
	菖蒲田浜	7 0	5 4	1 6	1 , 7 5 4
	松ヶ浜湊浜	4 7	4 3	4	5 7 9
平成20年	総数	4 0 9	2 9 8	1 1 1	
	要害	2 8	1 5	1 3	
	東宮浜	5 6	2 5	3 1	
	代ヶ崎浜	5 5	4 6	9	
	吉田浜	4 8	2 2	2 6	
	花渚浜	1 1 5	9 7	1 8	
	菖蒲田浜	6 1	5 0	1 1	
	松ヶ浜湊浜	4 6	4 3	3	

漁業センサス 各年11月1日

平成20年より『1 経営体平均漁獲金額』は調査項目外

地 区		個人	会社	漁業共同 組合	漁業生産 組合	共同経営	官公庁 学校 試験場	計
平成 10 年	総数	217	3		1	2		223
	要害	15						15
	東宮浜	19						19
	代ヶ崎浜	27	2					29
	吉田浜	20	1			1		22
	花渚浜	63						63
	菖蒲田浜	45			1	1		47
	松ヶ浜湊浜	28						28
平成 15 年	総数	184	2		1	4		191
	要害	12						12
	東宮浜	17						17
	代ヶ崎浜	32	2			1		35
	吉田浜	16						16
	花渚浜	53						53
	菖蒲田浜	30			1	1		32
	松ヶ浜湊浜	24				2		26
平成 20 年	総数	179	1		1	2		183
	要害	7						7
	東宮浜	13						13
	代ヶ崎浜	38	1					39
	吉田浜	13						13
	花渚浜	55						55
	菖蒲田浜	31			1	1		33
	松ヶ浜湊浜	22				1		23

漁業センサス 各年11月1日

(6) 商業

産業別商店数、従業者数及び年間商品販売額の推移

本町の商店数、従業者数はともに減少傾向にあり、平成6年から平成19年にかけて商店数が42店(26%)、従業者も一時増えたものの98人(15%)減少している。

また、年間商品販売額も同様に減少し、比較すると470,740万円の減(29%)となっている。

単位：店

年	商 店 数								
	総数	卸売業	小売業	各種 商品 小売業	織物・衣 服・身の 回り品 小売業	飲 食 料 品 小売業	自動車 自 転 車 小売業	家具・じ ゆう器・ 機械機具 小売業	その 他 の 小 売 業
平成									
6年	166	24	142	1	9	86	2	7	37
9	163	20	143		12	77	2	5	47
11	162	22	140	3	8	69	1	5	54
14	144	19	125		7	62		7	49
16	137	15	122	1	8	60	2	8	43
19	124	16	108	1	7	49	4	6	41

商業統計 各年6月1日

単位：人、万円

年	従 業 者 数			年間商品販売額
	総 数	卸 売 業	小 売 業	
平成				
6年	672	141	531	1,679,849
9	716	137	579	1,706,548
11	772	154	618	1,771,586
14	665	124	541	1,475,277
16	630	116	514	1,377,062
19	574	82	492	1,209,109

商業統計 各年6月1日

(7) 工業

事業所数、従業者数等の推移

単位：事業所、人、万円

年	事業所数	従業者数		現金給与総額	原材料使用額等
		総数	常用 労働者		
14年	12	140	133	28,142	57,102
15年	10	211	203	40,910	153,250
16年	8	229	221	37,609	137,595
17年	9	219	212	38,401	142,345
18年	8	186	179	34,449	136,455
19年	9	179	172	37,052	136,530
20年	12	181	173	40,106	137,231
21年	10	164	159	36,852	133,238

工業統計調査 各年12月1日

単位：万円

年	製造品出荷額等		粗付加価値額
	総額	製造品出荷額	
14年	116,849	87,503	56,902
15年	238,150	221,550	80,820
16年	216,390	204,763	76,078
17年	230,786	227,796	81,894
18年	217,367	206,497	75,238
19年	226,764	210,802	85,618
20年	238,308	226,845	92,166
21年	213,990	207,063	75,613

工業統計調査 各年12月1日

\* 従業者4人以上の事業所についてのデータである

## ( 8 ) 観光

### 海水浴場入込数の推移

単位：人

区 分	平成18年	平成19年	平成20年	平成21年	平成22年
菫蒲田海水浴場	41,503	74,784	38,264	43,565	52,120

観光統計 各年12月末

### 観光客入込数

単位：人

区 分	入込数	利用形態別		四半期別入込	
		日帰り客	宿泊客	1～3月	4～6月
菫蒲田 海水浴場等	347,799	342,635	5,164	49,857	81,576
				7～9月	10～12月
				135,157	81,209

観光統計 平成22年12月末

## 4. 生活環境

### (1) 町民所得の推移

単位：百万円

区 分	平成18年度	平成19年度	平成20年度
雇用者報酬	41,351	41,804	41,618
賃金・俸給	36,086	36,399	36,188
雇主の社会負担	5,265	5,405	5,430
財産所得	2,300	2,252	1,272
一般政府	815	825	965
受 取	786	800	594
支 払	1,601	1,625	1,559
家 計	3,103	3,060	2,218
利 子	208	291	218
受 取	878	943	797
支 払	670	652	579
配当(受取)	720	414	274
保険契約者に帰属 する財産所得	1,856	2,058	1,437
賃貸料(受取)	319	297	289
対家計民間非営利団体	12	17	19
受 取	26	30	31
支 払	14	13	12
企業所得	6,812	6,130	6,141
民間法人企業	618	395	588
公的企業	404	338	339
個人企業	5,790	5,397	5,214
農林水産業	615	506	344
その他の産業	1,662	1,300	1,068
持ち家	3,513	3,591	3,802
市町村民所得(分配)	50,463	50,186	49,031

市町村民経済計算

## (2) 教育

### 児童・生徒数及び教員数の推移

#### 町立小学校（亦楽、汐見、松ヶ浜）

単位：校、クラス、人

区 分	学校数	学級数	児童数			教員数		
			計	男	女	計	男	女
平成16年	3	47	1,439	767	672	72	36	36
平成17年	3	47	1,403	740	663	75	35	40
平成18年	3	45	1,342	701	641	76	34	42
平成19年	3	44	1,315	689	626	72	28	44
平成20年	3	43	1,297	672	625	75	28	47
平成21年	3	42	1,224	632	592	70	30	40
平成22年	3	43	1,235	638	597	77	33	43

学校基本調査 各年5月1日

#### 町立中学校（七ヶ浜、向洋）

単位：校、クラス、人

区分	学校数	学級数	生徒数			教員数		
			計	男	女	計	男	女
平成16年	2	23	790	421	369	53	29	24
平成17年	2	22	769	418	351	54	32	22
平成18年	2	22	763	414	349	54	33	21
平成19年	2	23	748	404	344	53	30	23
平成20年	2	22	712	381	331	55	27	28
平成21年	2	22	692	354	338	55	27	28
平成22年	2	20	648	332	316	49	27	22

学校基本調査 各年5月1日

## 学年別児童生徒数

単位：人

	児 童 生 徒 数						
	1年	2年	3年	4年	5年	6年	合計
小学校計	204	183	198	219	201	230	1,235
亦 楽	46	48	54	54	66	80	348
松ヶ浜	81	59	58	67	48	55	368
汐 見	77	76	86	98	87	95	519
中学校計	205	226	217				648
七ヶ浜	93	118	95				306
向 洋	112	108	122				342
	合計						1,883

学校基本調査 平成 22 年 5 月 1 日

( 3 ) 公共施設状況

道路	延長 90,694m 面積 722,657m <sup>2</sup>
橋りょう	3箇所 延長 70m
都市公園	40箇所 面積 223,731.17m <sup>2</sup>
都市計画区域	面積 13.27km <sup>2</sup>
公営住宅	鉄筋コンクリート造 21戸 うち5戸 シルバーハウジング、1戸 高齢者生活相談室 (LSA)
漁港	2 (松ヶ浜漁港、菖蒲田浜漁港) けい留施設延長 756m 外かく施設延長 1,499m
農道	延長 17,949m
上水道	給水施設能力 9,000m <sup>3</sup> /日
下水道	処理区域人口 20,822人 平成23年2月現在 処理区域面積 537.06ha 水洗化人口 19,596人 平成23年2月現在
保育所	2 (遠山保育所、汐見保育所) 延面積 1,170m <sup>2</sup> 定員 145人 入所者数 150人
児童遊園	14箇所 面積 16,728m <sup>2</sup>
デイサービスセンター	3箇所床面積 607m <sup>2</sup>
老人福祉センター	1箇所床面積 694m <sup>2</sup>
私立幼稚園	5箇所 定員 535人
小学校	3校 (松ヶ浜小学校、亦楽小学校、汐見小学校) 校舎面積 12,962m <sup>2</sup> 屋内運動場面積 2,881m <sup>2</sup> 学級数 43クラス 児童数 1,235人
中学校	2校 (七ヶ浜中学校、向洋中学校) 校舎面積 9,995m <sup>2</sup> 屋内運動場面積 3,216m <sup>2</sup> 学級数 20クラス 生徒数 648人
国際村	床延面積 4,521m <sup>2</sup> ホール収容定数 577人
児童館	1箇所床面積 132m <sup>2</sup> (はまぎく) 1箇所床面積 119m <sup>2</sup> (さくら) 1箇所床面積 126m <sup>2</sup> (まつかぜ)
まつぼっくり広場 (心身障害児通園施設)	1箇所床面積 232m <sup>2</sup>

あさひ園（心身障害者通所作業所）	1箇所床面積	4 1 4 m <sup>2</sup>	
シルバー人材センター	1箇所床面積	1 0 1 m <sup>2</sup>	
母子健康センター	1箇所床面積	5 2 8 m <sup>2</sup>	
菖蒲田海水浴場 パトロールセンター	1箇所床面積	7 8 m <sup>2</sup>	震災により流失
学校給食センター	1箇所床面積	6 4 4 m <sup>2</sup>	
コミュニティセンター	1箇所床面積	4 3 8 m <sup>2</sup>	
陶芸館	1箇所床面積	8 0 m <sup>2</sup>	
歴史資料館	1箇所床面積	6 1 0 m <sup>2</sup>	
生涯学習センター （中央公民館）	1箇所床面積	3 , 2 1 2 m <sup>2</sup>	
図書センター	1箇所床面積	7 7 0 m <sup>2</sup>	
町民体育館	1箇所床面積	1 , 6 7 2 m <sup>2</sup>	
町民プール	1箇所	2 5 m × 8 コース ( 1 7 m )	
	幼児用プール	1 4 m × 6 . 9 m	
武道館	1箇所床面積	7 8 0 m <sup>2</sup>	
第一スポーツ広場	3 0 0 mトラック	敷地面積	1 2 , 5 0 5 m <sup>2</sup>
テニスコート	6面	コート面積	4 , 2 7 5 m <sup>2</sup>
スポーツセンター管理棟	1箇所床面積	2 8 5 m <sup>2</sup>	
野外活動施設	アスレチック、ローラースケート場、相撲場、キャンプ場、ファミリーゴルフ18ホール 敷地面積 3 5 , 0 1 3 m <sup>2</sup>		
アクアリーナ	1箇所床面積	6 , 0 2 8 m <sup>2</sup>	
サッカースタジアム	1箇所床面積	1 , 8 9 8 m <sup>2</sup>	
野球場	1箇所	敷地面積	1 2 , 0 1 6 m <sup>2</sup>

公共施設状況調査

働く婦人の家と勤労青少年ホームは、平成21年度末をもって廃止され、生涯学習センターに統合されました。

#### (4) 道路の延長及び面積

単位：m

項目	道 路			面積 (m <sup>2</sup> )	橋りょう
	実延長	舗装延長	歩道延長		延 長
平成12年	88,479	86,848	28,541	700,512	70
13年	88,620	86,989	28,541	701,482	70
14年	88,893	87,288	29,376	710,341	70
15年	88,923	87,318	29,504	711,771	70
16年	88,921	87,263	29,581	712,353	70
17年	88,901	87,571	29,785	712,682	70
18年	88,928	88,597	29,811	712,759	70
19年	89,892	88,561	29,811	718,679	70
20年	90,694	89,220	30,050	722,083	70
21年	90,694	89,300	30,050	722,657	70
22年	90,694	89,300	30,050	722,657	70

公共施設状況調査 各年4月1日現在

#### (5) 水道普及状況

単位：人、%

	19年度末	20年度末	21年度末	22年度末
給水区域内人口	21,315	21,158	21,065	20,743
給水人口	21,315	21,158	21,065	20,743
普及率	100	100	100	100

町水道事業所調べ

## (6) し尿・ごみ処理

### し尿処理

年間総処理量は、年々減少してきている。このことは、下水道の整備率が高くなってきていることが要因として考えられる。

単位：t

年 度	年間総処理量
平成7年度	3,247
平成8年度	2,970
平成9年度	2,392
平成10年度	2,029
平成11年度	1,862
平成12年度	1,846
平成13年度	1,657
平成14年度	1,515
平成15年度	1,335
平成16年度	1,289
平成17年度	1,169
平成18年度	1,187
平成19年度	1,148
平成20年度	1,164
平成21年度	951
平成22年度	926

公共施設状況調査

## ごみ処理

平成 22 年度の年間総収集量は 6,504 t と前年度より 182 t 減少した。収集されたごみのうち約 8 割は焼却処理されている。

単位：t

年 度	年 間 総収集量	年 間 総処理量	うち焼却 処 理	うち粗大 処 理	うち埋立 処 理	うちリサイ クル処理
平成 9 年度	6,623	6,623	5,160	493	14	956
平成 10 年度	6,662	6,662	5,132	460	11	1,059
平成 11 年度	6,819	6,819	5,260	480	4	1,075
平成 12 年度	7,314	7,314	5,514	575	26	1,199
平成 13 年度	7,169	7,169	5,617	415	10	1,127
平成 14 年度	7,302	7,302	5,361	437	12	1,492
平成 15 年度	7,230	7,230	5,297	463	8	1,462
平成 16 年度	6,941	6,941	5,273	386	7	1,275
平成 17 年度	6,937	6,937	5,347	319	31	1,240
平成 18 年度	7,024	7,024	5,416	268	62	1,278
平成 19 年度	6,980	6,980	5,513	237	84	1,146
平成 20 年度	6,643	6,643	5,438	227	15	963
平成 21 年度	6,686	6,686	5,511	222	12	941
平成 22 年度	6,504	6,504	5,414	216	8	866

町環境生活課実績調書

## 5. 住民生活

### (1) 保健・福祉・医療

#### 国民健康保険

本町の国民健康保険加入状況をみると、平成22年度では2,725世帯、5,110人が加入している。

#### 年度別国保加入状況

単位：人、%

年 度	世 帯			人 口			1世帯当 り平均被 保険者数
	総世帯数	国保世帯数	加入割合	総人口	被保険者数	加入割合	
17	6,364	3,206	50.38	21,299	7,096	33.32	2.21
18	6,419	3,236	50.41	21,296	7,048	33.10	2.18
19	6,487	3,273	50.45	21,247	6,970	32.80	2.13
20	6,518	2,743	42.08	21,094	5,162	24.47	1.88
21	6,547	2,717	41.49	20,991	5,124	24.41	1.89
22	6,537	2,725	41.69	20,675	5,110	24.72	1.88

町町民課調べ 各年度末現在

#### 健康診査

#### 各種検診（健診）受診者数

単位：人

年 度	結核・ 肺がん	基本健診	胃がん	大腸がん	子宮がん	乳がん	前立腺 がん
17	3,870 <sup>1</sup>	3,506	1,767	2,892	1,665	770 <sup>2</sup>	775
18	3,906	3,776	1,731	2,931	1,859	972	810
19	3,946	3,773	1,706	3,010	1,864	978	852
20	3,288	2,566	1,654	2,892	1,927	1,048	790
21	3,339	2,471	1,699	2,827	2,031	1,082	910
22	3,269	2,577	1,540	2,793	2,148	1,533	899

町健康増進課調べ

- 1) H17.4.1より結核予防法の改正により対象が65歳以上となった。(改正前19歳以上)
- 2) H17年度より2市3町同一内容で実施。対象は40歳以上の偶数年齢の女性、マンモ併用の個別検診となる。(H16年までは20歳以上が対象)

## 死因別死亡順位

平成17年から平成21年にかけて死因別死亡順位をみると、悪性新生物が上位を占めている。

町では健康診断の結果をもとに、死亡原因上位の病気につながる生活習慣病の予防に向け、町保健師、栄養士等による食生活の改善やアクアリーナでの運動指導を行っている。

単位：人

	17年	18年	19年	20年	21年
1位	悪性新生物	悪性新生物	悪性新生物	悪性新生物	悪性新生物
	39(23.5%)	52(30.2%)	42(23.1%)	49(30.8%)	68(35.4%)
2位	心疾患	肺炎気管支炎	肺炎気管支炎	心疾患	心疾患
	25(15.1%)	27(15.7%)	31(17.0%)	26(16.4%)	36(18.8%)
3位	脳血管疾患	心疾患	心疾患	肺炎気管支炎	脳血管疾患
	23(13.9%)	25(14.6%)	28(15.4%)	22(13.8%)	17(8.9%)
4位	肺炎気管支炎	脳血管疾患	脳血管疾患	老 衰	肺炎気管支炎
	20(12.0%)	15(8.7%)	12(6.6%)	9(5.7%)	16(8.3%)
5位	老 衰	不慮の事故	老 衰	脳血管疾患	呼吸器系疾患
	9(5.4%)	9(5.2%)	8(4.4%)	8(5.0%)	8(4.2%)
その他	50(30.1%)	44(25.6%)	61(33.5%)	45(28.3%)	47(27.3%)
計	166	172	182	159	192

町健康増進課調べ

## 高齢者福祉

平成23年の町総人口20,675人に対し、65歳以上の人口が4,476人と人口の21.6%を占めている。

毎年、微量ながら高齢化率が高くなっており、各地区にて寝たきり・とじこもり・認知症予防事業等を展開している。

### 高齢者（65歳以上）人口の推移

単位：人、%

区分		19年	20年	21年	22年	23年
総人口		21,296	21,247	21,094	20,991	20,675
65歳以上	人口 (高齢化率)	4,126 (19.4)	4,274 (20.1)	4,436 (21.0)	4,490 (21.4)	4,476 (21.6)
	在宅 寝たきり高齢者数 (割合)	163 (4.0)	152 (3.6)	198 (4.5)	211 (4.7)	247 (5.5)
	一人暮らし高齢者数 (割合)	305 (7.4)	382 (8.9)	360 (8.1)	372 (8.3)	285 (6.3)

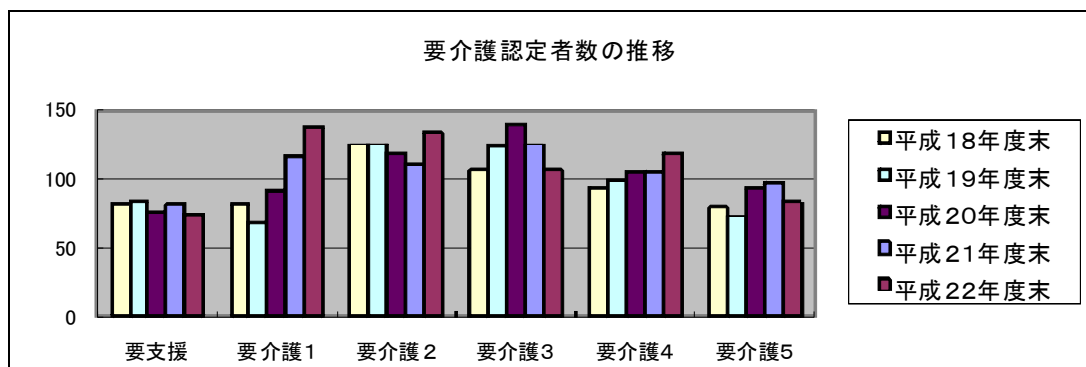
町健康増進課調べ 各年4月1日現在

### 要介護認定者数の推移

単位：人

	要支援	要介護1	要介護2	要介護3	要介護4	要介護5	合計
平成18年	81	81	125	106	94	79	566
平成19年	83	69	125	124	99	73	573
平成20年	76	92	118	139	104	93	622
平成21年	81	116	110	125	105	98	635
平成22年	74	137	133	106	119	83	652

町健康増進課調べ 各年度末



\* 要介護認定者数には、2号被保険者も含む。

## 障害者福祉

障害別身体障害者手帳所持件数の推移をみると、肢体不自由や内部障害による手帳の交付件数が多数を占めている。

### 障害別身体障害者手帳所持件数の推移

単位：人

区 分		19年度	20年度	21年度	22年度
身体障害者手帳	計	701	722	723	730
	視覚障害者	45	45	40	43
	聴覚・平衡機能障害	34	32	29	27
	音声・言語機能障害	7	6	6	6
	肢体不自由	388	408	403	411
	内部障害	227	231	245	243

福祉行政報告例報告表「第14表」 各年度末

## 児童福祉

昨年度に引き続き定員を上回る児童が入所している。また平成22年度は、過去10年でみても最多の児童数となった。

### 保育所入所状況の推移

単位：所、人、%

区 分		18年度	19年度	20年度	21年度	22年度
施設数		2	2	2	2	2
定員		135	135	145	145	145
入所児童数	計	145	133	147	149	150
	0歳	7	4	3	4	4
	1～2歳	45	39	44	46	44
	3歳	32	27	31	32	27
	4歳以上	61	63	69	67	75
充足率		107.4	98.5	101.3	102.8	103.4

福祉行政報告例報告表「第54表」 各年度4月1日現在

6. 公共施設利用状況  
生涯学習センター

年度	利用者数(単位:人)
平成14年度	43,603
平成15年度	46,067
平成16年度	54,605
平成17年度	54,715
平成18年度	61,743
平成19年度	55,568
平成20年度	65,173
平成21年度	56,726
平成22年度	55,834

町生涯学習課調べ 各年度末

図書センター

年度	貸出人数(単位:人)	貸出冊数(単位:冊)
平成14年度	10,432	33,754
平成15年度	22,480	39,852
平成16年度	13,155	43,347
平成17年度	12,263	40,808
平成18年度	11,371	39,373
平成19年度	10,845	37,209
平成20年度	11,980	40,338
平成21年度	12,334	42,023
平成22年度	12,162	41,105

町図書センター調べ 各年度末

## アクアリーナ

年度	利用者数(単位:人)
平成14年度	90,981
平成15年度	87,571
平成16年度	89,222
平成17年度	89,621
平成18年度	96,635
平成19年度	92,499
平成20年度	91,189
平成21年度	95,196
平成22年度	91,989

町生涯学習課調べ 各年度末

## 七ヶ浜国際村

年度	貸館人数(単位:人)
平成14年度	62,547
平成15年度	53,648
平成16年度	59,402
平成17年度	53,828
平成18年度	91,912
平成19年度	95,981
平成20年度	102,330
平成21年度	74,116
平成22年度	91,989

七ヶ浜国際村調べ 各年度末

## 7. 普通会計の決算と財政指標等

単位：千円

		平成 19 年度 決算額	伸 長 率 % 対 前 年 度	平成 20 年度 決算額	伸 長 率 % 対 前 年 度	平成 21 年度 決算額	伸 長 率 % 対 前 年 度
決 算	歳入	5,241,524	3.0	5,481,892	4.6	6,177,562	12.7
	歳出	5,054,720	2.9	5,210,898	3.1	5,919,101	13.6
	実質収支	186,804	0.8	189,758	1.6	187,039	1.4
	実質単年 度収支	45,802	349.0	68,954	50.5	67,281	2.4
基準財政需要額		3,228,326	0.6	3,220,059	0.3	3,161,155	1.8
基準財政収入額		1,717,218	0.8	2,129,233	24.0	1,996,215	6.2
標準財政規模		3,940,585	6.3	4,059,768	3.0	4,066,601	0.2
財政力指数 (単年度)		0.532		0.661		0.610	
実質収支比率		4.7%		4.7%		4.6%	
経常一般財源		3,733,403	0.1	3,865,044	3.5	3,725,665	3.6
経常収支比率		94.7%		93.6%		94.8%	0.5
地方債年度末 現在高		4,851,144	7.3	4,434,142	8.6	4,270,871	3.7
実質公債費比率		10.9%		11.7%		12.2%	
財政調整基金年 度末現在高		947,000	4.9	1,013,000	7.0	1,083,000	6.9

\* 財政力指数 = 基準財政収入額 ÷ 基準財政需要額 (錯誤措置分を除く)

\* 実質収支比率 = 実質収支 ÷ 標準財政規模

\* 経常一般財源 = 町税、地方交付税、譲与税、手数料、財産収入などの用途の特定  
されない財源

\* 経常収支比率 = 経常経費充当一般財源 ÷ 経常一般財源