

5. 住民生活

(1) 保健・福祉・医療

国民健康保険

本町の国民健康保険加入状況をみると、平成22年度では2,725世帯、5,110人が加入している。

年度別国保加入状況

単位：人、%

年 度	世 帯			人 口			1世帯当 り平均被 保険者数
	総世帯数	国保世帯数	加入割合	総人口	被保険者数	加入割合	
17	6,364	3,206	50.38	21,299	7,096	33.32	2.21
18	6,419	3,236	50.41	21,296	7,048	33.10	2.18
19	6,487	3,273	50.45	21,247	6,970	32.80	2.13
20	6,518	2,743	42.08	21,094	5,162	24.47	1.88
21	6,547	2,717	41.49	20,991	5,124	24.41	1.89
22	6,537	2,725	41.69	20,675	5,110	24.72	1.88

町町民課調べ 各年度末現在

健康診査

各種検診（健診）受診者数

単位：人

年 度	結核・ 肺がん	基本健診	胃がん	大腸がん	子宮がん	乳がん	前立腺 がん
17	3,870 ¹	3,506	1,767	2,892	1,665	770 ²	775
18	3,906	3,776	1,731	2,931	1,859	972	810
19	3,946	3,773	1,706	3,010	1,864	978	852
20	3,288	2,566	1,654	2,892	1,927	1,048	790
21	3,339	2,471	1,699	2,827	2,031	1,082	910
22	3,269	2,577	1,540	2,793	2,148	1,533	899

町健康増進課調べ

- 1) H17.4.1より結核予防法の改正により対象が65歳以上となった。(改正前19歳以上)
- 2) H17年度より2市3町同一内容で実施。対象は40歳以上の偶数年齢の女性、マンモ併用の個別検診となる。(H16年までは20歳以上が対象)

死因別死亡順位

平成17年から平成21年にかけて死因別死亡順位をみると、悪性新生物が上位を占めている。

町では健康診断の結果をもとに、死亡原因上位の病気につながる生活習慣病の予防に向け、町保健師、栄養士等による食生活の改善やアクアリーナでの運動指導を行っている。

単位：人

	17年	18年	19年	20年	21年
1位	悪性新生物	悪性新生物	悪性新生物	悪性新生物	悪性新生物
	39(23.5%)	52(30.2%)	42(23.1%)	49(30.8%)	68(35.4%)
2位	心疾患	肺炎気管支炎	肺炎気管支炎	心疾患	心疾患
	25(15.1%)	27(15.7%)	31(17.0%)	26(16.4%)	36(18.8%)
3位	脳血管疾患	心疾患	心疾患	肺炎気管支炎	脳血管疾患
	23(13.9%)	25(14.6%)	28(15.4%)	22(13.8%)	17(8.9%)
4位	肺炎気管支炎	脳血管疾患	脳血管疾患	老 衰	肺炎気管支炎
	20(12.0%)	15(8.7%)	12(6.6%)	9(5.7%)	16(8.3%)
5位	老 衰	不慮の事故	老 衰	脳血管疾患	呼吸器系疾患
	9(5.4%)	9(5.2%)	8(4.4%)	8(5.0%)	8(4.2%)
その他	50(30.1%)	44(25.6%)	61(33.5%)	45(28.3%)	47(27.3%)
計	166	172	182	159	192

町健康増進課調べ

高齢者福祉

平成23年の町総人口20,675人に対し、65歳以上の人口が4,476人と人口の21.6%を占めている。

毎年、微量ながら高齢化率が高くなっており、各地区にて寝たきり・とじこもり・認知症予防事業等を展開している。

高齢者（65歳以上）人口の推移

単位：人、%

区 分		19年	20年	21年	22年	23年
総 人 口		21,296	21,247	21,094	20,991	20,675
65歳以上	人 口 (高齢化率)	4,126 (19.4)	4,274 (20.1)	4,436 (21.0)	4,490 (21.4)	4,476 (21.6)
	在 宅 寝たきり高齢者数 (割合)	163 (4.0)	152 (3.6)	198 (4.5)	211 (4.7)	247 (5.5)
	一人暮らし高齢者数 (割合)	305 (7.4)	382 (8.9)	360 (8.1)	372 (8.3)	285 (6.3)

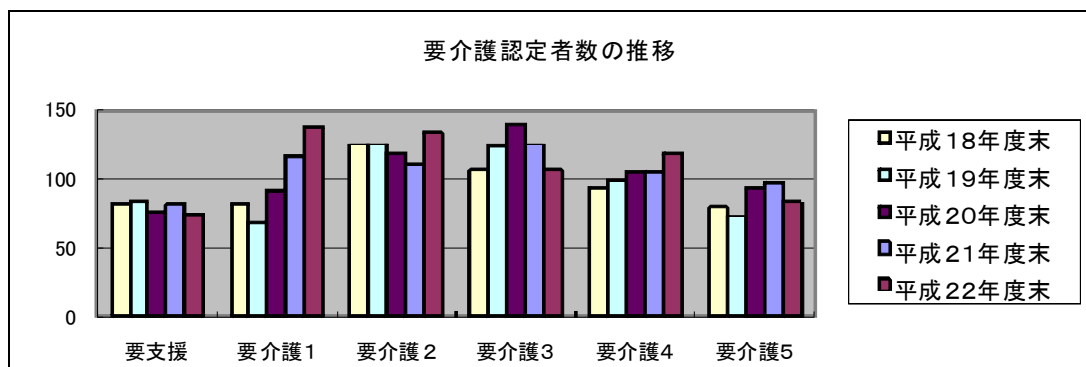
町健康増進課調べ 各年4月1日現在

要介護認定者数の推移

単位：人

	要支援	要介護1	要介護2	要介護3	要介護4	要介護5	合計
平成18年	81	81	125	106	94	79	566
平成19年	83	69	125	124	99	73	573
平成20年	76	92	118	139	104	93	622
平成21年	81	116	110	125	105	98	635
平成22年	74	137	133	106	119	83	652

町健康増進課調べ 各年度末



* 要介護認定者数には、2号被保険者も含む。

障害者福祉

障害別身体障害者手帳所持件数の推移をみると、肢体不自由や内部障害による手帳の交付件数が多数を占めている。

障害別身体障害者手帳所持件数の推移

単位：人

区 分		19年度	20年度	21年度	22年度
身体障害者手帳	計	701	722	723	730
	視覚障害者	45	45	40	43
	聴覚・平衡機能障害	34	32	29	27
	音声・言語機能障害	7	6	6	6
	肢体不自由	388	408	403	411
	内部障害	227	231	245	243

福祉行政報告例報告表「第14表」 各年度末

児童福祉

昨年度に引き続き定員を上回る児童が入所している。また平成22年度は、過去10年でみても最多の児童数となった。

保育所入所状況の推移

単位：所、人、%

区 分		18年度	19年度	20年度	21年度	22年度
施設数		2	2	2	2	2
定員		135	135	145	145	145
入所児童数	計	145	133	147	149	150
	0歳	7	4	3	4	4
	1～2歳	45	39	44	46	44
	3歳	32	27	31	32	27
	4歳以上	61	63	69	67	75
充足率		107.4	98.5	101.3	102.8	103.4

福祉行政報告例報告表「第54表」 各年度4月1日現在